

ภาคผนวก 2ง

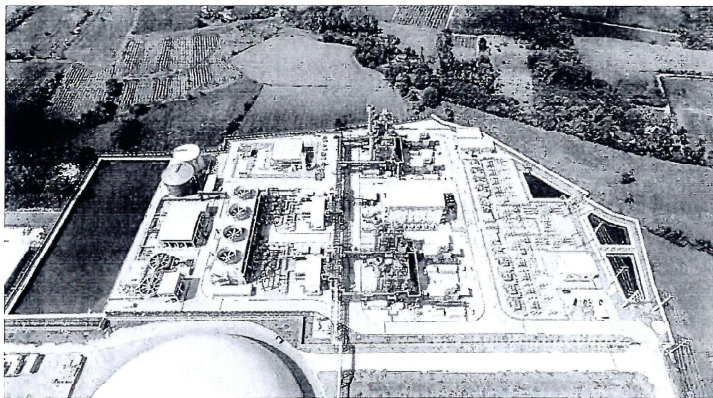
คู่มือระงับเหตุฉุกเฉินของโครงการ





แผนปฏิบัติการภาวะฉุกเฉิน

บริษัท บ้านโป่ง ยูทิลิตี้ จำกัด



โดย
บริษัท บ้านโป่ง ยูทิลิตี้ จำกัด

สารบัญ

เนื้อหา	หน้า
1. นโยบาย วัตถุประสงค์ และขอบเขตของแผนปฏิบัติการภาวะฉุกเฉิน	3
2. การจัดองค์กร ใ้แผนปฏิบัติการภาวะฉุกเฉิน	4
3. การประเมินสถานการณ์เหตุฉุกเฉิน	7
3.1 เหตุฉุกเฉิน (EMERGENCY)	
3.2 เหตุฉุกเฉินระดับที่ 1	
3.3 เหตุฉุกเฉินระดับที่ 2	
3.4 เหตุฉุกเฉินระดับที่ 3	
4. การวางระบบรับมือเหตุฉุกเฉิน	8
4.1 ศูนย์ควบคุมเหตุฉุกเฉินระดับ 1, 2, 3	
4.2 ศูนย์ประชาสัมพันธ์	
4.3 จุดรวมพล (Assembly Point)	
4.4 การจัดเตรียมอุปกรณ์	
4.5 การวางระบบสัญญาณแจ้งเหตุฉุกเฉิน	
4.6 วิธีการติดต่อขอความช่วยเหลือ	
4.7 วิธีปฏิบัติการใช้รหัสสื่อสารภายใน	
5. แผนการป้องกันและบรรเทาภัยจากอุบัติเหตุ	14
6. การกำหนดหน้าที่	16
7. หน้าที่ความรับผิดชอบของ “ทีมระงับเหตุฉุกเฉิน”	18
8. การดำเนินการแจ้งเตือนขั้นตอนเมื่อเกิดเหตุฉุกเฉิน	24
8.1 ภาวะฉุกเฉินระดับที่ 1	
8.2 ภาวะฉุกเฉินระดับที่ 2	
8.3 ภาวะฉุกเฉินระดับที่ 3	
9. การดำเนินการภายหลังเกิดเหตุฉุกเฉิน	28
9.1 การยกเลิกภาวะฉุกเฉิน	
9.2 การดำเนินงานหลังภาวะฉุกเฉิน	
9.3 การคืนเครื่องโรงงาน เมื่อเหตุการณ์กลับสู่สภาวะปกติ	
10. การฝึกอบรม การซ้อมแผนปฏิบัติการภาวะฉุกเฉิน	30
10.1 การฝึกอบรมด้านความปลอดภัย	
10.2 วัตถุประสงค์	
10.3 เป้าหมาย	
10.4 ระยะเวลาดำเนินการ	
10.5 การดำเนินงาน	
10.6 การประเมินผล	

10.7 ผลที่คาดว่าจะได้รับ	
10.8 ผู้รับผิดชอบ	
11. แผนการป้องกันและบรรเทาภัยที่เกิดจากสารเคมีอันตราย	32
12.แผนการป้องกันและบรรเทาภัยที่เกิดจากธรรมชาติ	34
12.1 วาตภัย	
12.3 แผ่นดินไหว	
13. แผนป้องกันและบรรเทาภัยที่เกิดจากภาวะก่อวินาศกรรม	37

1. นโยบาย วัตถุประสงค์ และขอบเขตของแผนปฏิบัติการภาวะฉุกเฉิน

1.1 นโยบายการจัดทำแผนปฏิบัติการภาวะฉุกเฉิน บริษัท บ้านโป่ง ยูทิลิตี้ จำกัด

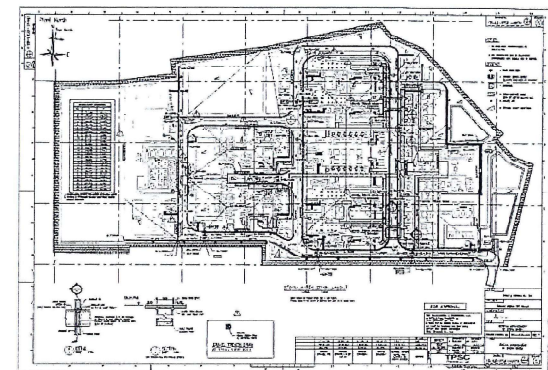
ให้ใช้เป็นแนวทางในการปฏิบัติงานร่วมกันของทุกภาคส่วนที่เกี่ยวข้อง โดยมีหน่วยงาน ความปลอดภัย อาชีวอนามัย และสิ่งแวดล้อม เป็นแกนการประสานงานในทุกระดับ เพื่อระดมทรัพยากรและสรรพกำลังที่มีอยู่ ไปแก้ไขเหตุร้ายในสถานการณ์ฉุกเฉินที่อาจเกิดขึ้นให้ระงับหรือจนสามารถควบคุมได้ บนพื้นฐานความปลอดภัยของผู้คนและทรัพย์สินของบริษัทฯ

1.2 วัตถุประสงค์แผนปฏิบัติการภาวะฉุกเฉิน บริษัท บ้านโป่ง ยูทิลิตี้ จำกัด มีดังนี้

- 1.2.1 เพื่อให้การปฏิบัติงานการป้องกันภัยจากการเกิดภาวะฉุกเฉินต่างๆ มีขั้นตอนการดำเนินงานอย่างมีระบบ1.2.2 เพื่อจัดระบบการดำเนินงานและเตรียมความพร้อมในด้านต่างๆ ให้รองรับสถานการณ์ภัยพิบัติ ตาม ลักษณะความเสี่ยงภัยทุกชั้นตอน ทั้งในช่วงก่อนเกิดเหตุ ขณะเกิดเหตุ และภายหลังที่ภัยได้ผ่านพ้นไปแล้ว
- 1.2.3 เพื่อพัฒนาขีดความสามารถในการป้องกัน การเตรียมความพร้อม การระงับ บรรเทา และการฟื้นฟูบูรณะ ให้มีประสิทธิภาพและประสิทธิผลสูงสุดในทุกสถานการณ์
- 1.2.4 เพื่อให้หน่วยงานต่างๆ ที่เกี่ยวข้องได้ทราบและเข้าใจภารกิจ หลักการ ขั้นตอน และวิธีการปฏิบัติงานอย่างชัดเจน

1.3 ขอบเขตแผนปฏิบัติการภาวะฉุกเฉิน บริษัท บ้านโป่ง ยูทิลิตี้ จำกัด

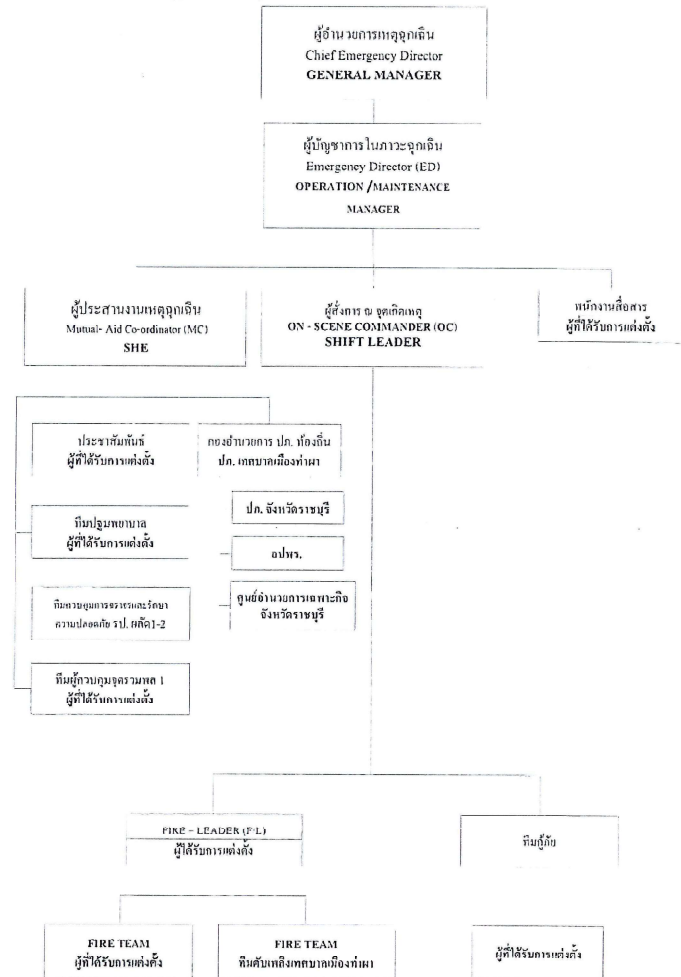
แผนปฏิบัติการภาวะฉุกเฉิน บริษัท บ้านโป่ง ยูทิลิตี้ จำกัด เล่มนี้ใช้เฉพาะในบริษัท บ้านโป่ง ยูทิลิตี้ จำกัด เท่านั้น



บริษัท บ้านโป่ง ยูทิลิตี้ จำกัด

เลขที่ 19/300 หมู่ 19 ตำบลท่าเสา อำเภอบ้านโป่ง จังหวัดราชบุรี 70110

2.1 การจัดองค์กรในแผนปฏิบัติการภาวะฉุกเฉิน



โครงสร้างการบังคับบัญชาที่ระงับเหตุฉุกเฉิน (EMERGENCY ORGANIZATION CHART)

4. การวางระบบรับเหตุฉุกเฉิน

ในการเตรียมความพร้อมรับเหตุฉุกเฉินที่เกิดขึ้น ได้มีการกำหนดให้ใช้สถานที่ ดังนี้

4.1 ศูนย์ควบคุมเหตุฉุกเฉินระดับ 1, 2, 3 (Central Control Room)

เป็นศูนย์ควบคุมเหตุฉุกเฉินระดับ 1, 2, 3 โดย OPERATION / MAINTENANCE MANAGER ทำหน้าที่เป็น ED โดยศูนย์ควบคุมฯ นี้จะอยู่ที่อาคาร ELECTRICAL & CONTROL BUILDING ซึ่งทาง ED จะต้องอยู่ควบคุม การเดินเครื่องและอุปกรณ์ต่างๆ เช่น ลิฟท์ Fire Pump, AC, Fire Pump ให้พร้อมใช้งานตลอดเวลาเมื่อเกิดเหตุ เป็นต้น

ภายในห้องศูนย์ควบคุมเหตุฉุกเฉิน จะต้องมียุปกรณ์ ดังนี้

- 4.1.1 ระบบสื่อสาร (วิทยุสื่อสารระบบ VHF, โทรศัพท์ 2 เครื่อง โทรออก 1 เครื่อง โทรเข้า 1 เครื่อง, FAX, TV.)
- 4.1.2 ระบบ ON Line (Computer, Printer)
- 4.1.3 แผนผังของอาคาร โรงไฟฟ้า, Piping, จุดเก็บสารเคมี, สารไวไฟ, สถานที่เก็บแก๊ส
- 4.1.4 ระบบแสงสว่างฉุกเฉิน, เครื่องกำเนิดไฟฟ้าฉุกเฉิน
- 4.1.5 ตู้เย็น, ตู้ Cooler น้ำเย็น, เครื่องทำน้ำร้อน และเครื่องต้ม
- 4.1.6 แผนผังสายการบินบังคับบัญชา
- 4.1.7 ขนคองเหตุฉุกเฉิน
- 4.1.8 รายชื่อหน่วยงานภายนอกที่จะขอความช่วยเหลือ หรือเบอร์โทรศัพท์
- 4.1.9 แผนผังการสื่อสารภายใน / ภายนอก

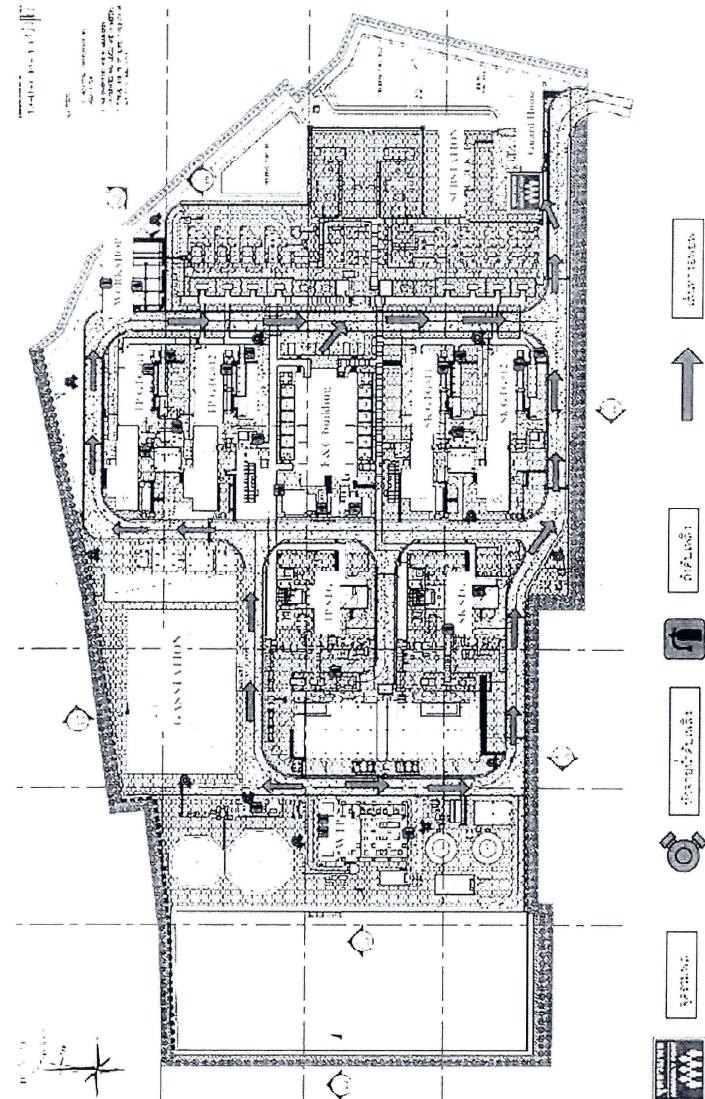
4.2 ศูนย์ประชาสัมพันธ์

อยู่ที่อาคาร GUARD HOUSE บริเวณประตูเข้า-ออก โรงไฟฟ้า เมื่อเกิดเหตุระดับ 2-3 ผู้มีหน้าที่ด้านประชาสัมพันธ์จะต้องมาให้การต้อนรับนักท่องเที่ยว หรือ คือนักเรียนผู้มาเยี่ยมชมที่อาคาร GUARD HOUSE เพื่อให้ข้อมูลเบื้องต้นและป้องกันนักท่องเที่ยวไม่ให้เข้าไปในพื้นที่เกิดเหตุโดยเด็ดขาด

4.3 จุดรวมพล (Assembly Point)

ได้กำหนดจุดรวมพลไว้ 1 จุด คือ

จุดรวมพล บริเวณสนามหญ้าข้าง อาคาร GUARD HOUSE



4.4 การจัดเตรียมอุปกรณ์

4.4.1 อุปกรณ์ดับเพลิงชนิด

ประเภทของน้ำยา ดับเพลิง	ขนาด/น้ำหนัก	จำนวนถัง	หมายเหตุ
1. ผงเคมีแห้ง	6.8 กิโลกรัม	31	- อยู่ตามจุดต่างๆ ในบริเวณโรงไฟฟ้า
2. CO ₂	4.5 กิโลกรัม 40.0 กิโลกรัม	32 4	- อยู่ตามจุดต่างๆ ในบริเวณโรงไฟฟ้า - ชนิดก๊อ์เกอนอยู่บริเวณ GAS Turbine

4.4.2 หัวดับเพลิง (Hydrant)

หัวดับเพลิงที่ติดตั้งอยู่รอบๆ บริเวณ บ้านโป่ง ยูทิลิตี้ จำกัด มี 8 จุด และหัวดับเพลิงภายใน 8 จุด ได้แก่ อาคาร E&C 6 จุด ที่ TERMINAL SUBSTATION BUILDING อีก 2 จุด น้ำที่นำมาใช้ในการดับเพลิงนั้นมาจาก RAW WATER POND ความจุ 34,000 ถึงกับน้ำ 4,100 ลูกบาศก์เมตรและถึง Demin 3,000 ลูกบาศก์เมตรโดยมีปั๊มไฟฟ้า "AC" 1 ชุด และมีเครื่องยนต์ดีเซล 1 เครื่อง เพื่อส่งน้ำไปยังหัวดับเพลิงตามจุดต่างๆ ทั้ง 16 จุดในบริเวณบริษัท บ้านโป่ง ยูทิลิตี้ จำกัด

4.4.3 ระบบ WATER SPRAY

มีอยู่ 26 จุด บริเวณ

อาคาร E&C ได้แก่ AUXILIARY TRANSFORMER จำนวน 12 จุด
SUBSTATION ได้แก่ TRANSFORMER จำนวน 12 จุด
STEAM TURBINE GEAR AND GENERATOR BEARING & LUBE OIL UNIT จำนวน 2 จุด

4.4.4 ระบบ WATER SPRINKLER

มีอยู่ 30 จุด บริเวณ

อาคาร E&C ได้แก่ CABLE ROOM จำนวน 1 จุด
AUXILIARY TRANSFORMER จำนวน 12 จุด
SUBSTATION TRANSFORMER จำนวน 12 จุด
อาคาร WORK SHOP จำนวน 1 จุด
อาคาร DEMIN. WATER TREATMENT จำนวน 1 จุด
บริเวณ FIRE PUMP HOUSE จำนวน 1 จุด
อาคาร EDG จำนวน 2 จุด

4.5 การวางระบบสัญญาณแจ้งเหตุฉุกเฉิน

4.5.1 สัญญาณเตือนภัย (FIRE ALARM)

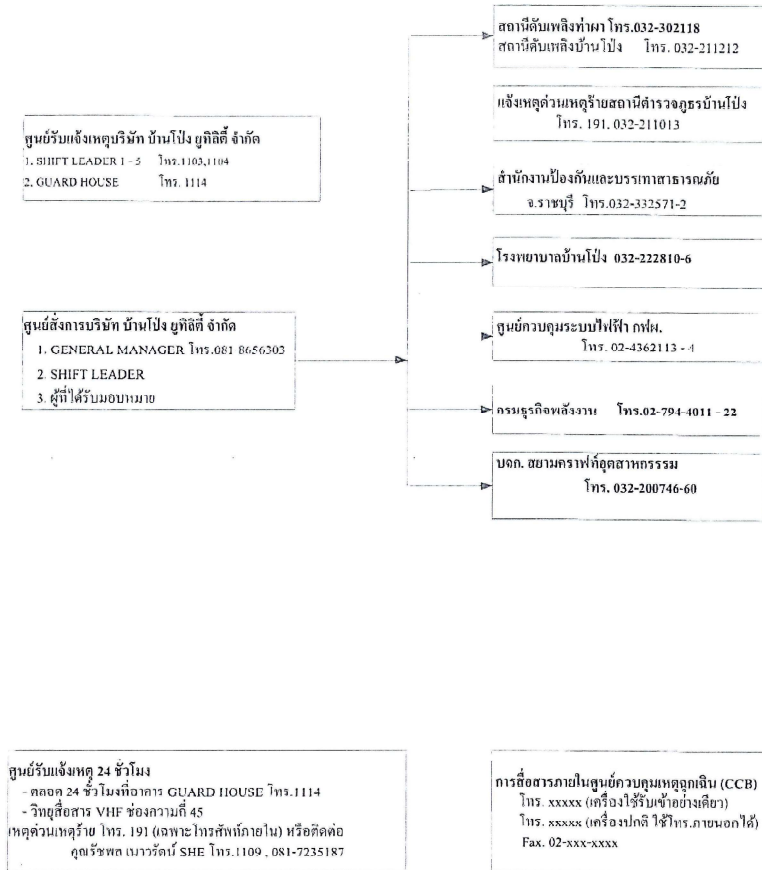
หมายถึง / สัญญาณเตือนภัย เพื่อแจ้งให้ทราบทั่วกันว่ามีเหตุอันตรายเกิดขึ้น และให้เข้าสู่ภาวะเตรียมพร้อม เพื่อที่จะไปรวมพล ณ จุดรวมพล

4.5.2 สัญญาณอพยพ (SIREN)

หมายถึง สัญญาณเสียงว่าให้เกิดเหตุฉุกเฉินขึ้น และทุกคนต้องหยุดปฏิบัติงานพร้อมกันออกไปรวมกันยังจุดรวมพล

4.6 วิธีการติดต่อสื่อสารกับผู้เกี่ยวข้อง

โครงสร้างการติดต่อสื่อสารกรณีเกิดเหตุฉุกเฉิน



4.7 วิธีปฏิบัติการใช้วิทยุสื่อสารภายใน

เมื่อเกิดเหตุฉุกเฉินขึ้นภายในบริษัท ได้มีการกำหนดแนวทางวิธีการปฏิบัติในการใช้วิทยุสื่อสารดังต่อไปนี้

- 4.7.1 ให้ผู้ถือครองวิทยุสื่อสารระบบ VHF 245 MHz ปรับเปลี่ยนช่องวิทยุไปที่ช่องหมายเลข 45 ทั้งหมดกรณีขณะ MC ประสานงานกับ หน่วยบริการและผู้ควบคุมจลรวมพล จะใช้ช่อง 47
- 4.7.2 ให้ผู้อยู่ในอาคาร CENTRAL CONTROL BUILDING เปิดปุ่มปรับระดับเสียงตามสายที่ระดับสูงๆ
- 4.7.3 การติดต่อทางโทรศัพท์ และ Fax. ให้ใช้รูปแบบการติดต่อสื่อสารภายใน ตามโครงสร้างการติดต่อสื่อสาร กรณีเกิดเหตุฉุกเฉิน 1, 2, 3 ข้อ 4.6
- 4.7.4 การสื่อสารเรื่องผู้บาดเจ็บหรือเสียชีวิตให้ใช้โทรศัพท์ หรือ Fax. เท่านั้น

5 แผนการป้องกันและบรรเทาภัยจากอัคคีภัย

แผนการป้องกันและบรรเทาภัยจากอัคคีภัย

สภาพความเสี่ยงต่อการเกิดอัคคีภัยในปัจจุบัน มักจะเกิดขึ้นและมีความเสียหายมาก ในกรณีของอัคคีภัยขนาดใหญ่ อาคารสูง ยังทำให้เกิดความเสียหายต่อชีวิตและทรัพย์สินของพนักงานและบริษัที่เป็นจำนวนมาก จึงได้กำหนดแผนป้องกันและบรรเทาภัยจากอัคคีภัยขึ้น เพื่อให้พร้อมอยู่เสมอ

วัตถุประสงค์

1. เป็นแนวทางในการเตรียมการป้องกันและการประสานการปฏิบัติงานระหว่างหน่วยงานต่างๆ ที่เกี่ยวข้อง ทั้งหน่วยงานภายในบริษัท บ้านโป่ง ยูทิลิตี้ จำกัด และหน่วยงานภายนอก ตามพระราชบัญญัติ ป้องกันและบรรเทาสาธารณภัย พ.ศ. 2550 เพื่อให้สามารถดำเนินการป้องกันและแก้ไขปัญหาการเกิดอัคคีภัยได้อย่างรวดเร็วและมีประสิทธิภาพ
2. เป็นการกำหนดหน้าที่ความรับผิดชอบ ของหน่วยงานที่เกี่ยวข้องไว้ให้พร้อมต่อการปฏิบัติงานในระบะก่อนเกิดภัย จะเกิดขึ้น และภายหลังที่ภัยได้ผ่านพ้นไปแล้ว

การเตรียมการก่อนเกิดเหตุ

1. สักซ้อมแผนฉุกเฉินเพลิงไหม้และอพยพ ปีละ 1 ครั้ง โดย SHE วางแผนและเขียนบทการซ้อมในแต่ละปี และเก็บรายงานการประกอบผลการศึกษาและการแก้ไข เพื่อใช้ปรับปรุง แผนฉุกเฉินในปีต่อไปให้ทันสมัยตลอดเวลา
2. SHE มีหน้าที่ดำเนินการให้มีการฝึกซ้อมทบทวน สำหรับผู้เกี่ยวข้องตามแผน Action Plan บริษัท บ้านโป่ง ยูทิลิตี้ จำกัด เช่น การฝึกซ้อม Safety Day ของหน่วยงานต่าง ๆ, การฝึกซ้อมของพนักงาน, การฝึกซ้อมของทีมดับเพลิง การฝึกซ้อมอพยพหนีไฟ หรือ การฝึกซ้อมแผนฉุกเฉินจากสารเคมีที่ครัวโรง ตามที่กำหนดใน Action Plan ของปีนั้น ๆ โดยใช้แบบฟอร์มประเมินผลการฝึกทบทวนการปฏิบัติ โดยเกณฑ์ การประเมินว่าผู้เข้ารับการฝึกทบทวนผ่านหรือไม่ผ่านการฝึก ให้พิจารณา ดังนี้
 - 2.1. ให้ความร่วมมือในการฝึกซ้อมอย่างตั้งใจ
 - 2.2. สามารถปฏิบัติได้อย่างถูกต้องตามที่เคยได้รับการอบรม
 - 2.3. สามารถปฏิบัติได้ตามระยะเวลาที่กำหนด
 - 2.4. ใช้อุปกรณ์คุ้มครองความปลอดภัยได้ครบถ้วนและถูกต้อง
3. SHE มีหน้าที่ดำเนินการให้มีการตรวจสอบความพร้อมใช้งานของอุปกรณ์ควบคุมภาวะฉุกเฉินส่วนกลาง ให้มีความพร้อมใช้งานอยู่เสมอ
4. SHIFT LEADER ทำการตรวจสอบอุปกรณ์สื่อสาร รวมทั้งอุปกรณ์ต่าง ๆ ในห้องควบคุมเหตุฉุกเฉิน เช่น วิทยุสื่อสาร, ระบบแสงสว่าง, แอร์, เครื่องใช้ต่าง ๆ เป็นต้น ให้ครบและพร้อมใช้งานอยู่เสมอ โดยต้องทำการตรวจสอบทุก 1 เดือน ตามแบบฟอร์มบันทึกการตรวจสอบอุปกรณ์ภายในห้องควบคุมเหตุฉุกเฉิน
5. SHE ทำการตรวจสอบอย่างน้อยน้ำดับเพลิงที่อยู่เหนือพื้นดิน ตามแบบฟอร์มตรวจสอบอย่างน้อยน้ำดับเพลิงที่อยู่เหนือพื้นดิน ทุก 6 เดือน
6. SHE ทำการตรวจสอบตู้ Hose Cabinet ทั้ง 13 จุด ทุก 3 เดือน ตามแบบฟอร์มตรวจสอบตู้
7. SHE ทำการตรวจสอบหัว HYDRANT ตามแบบฟอร์มตรวจสอบหัว HYDRANT ทุก 1 ปี
8. เจ้าของสถานที่ ที่มีอุปกรณ์ดับเพลิงติดตั้งอยู่ ต้องทำแผนการทดสอบอุปกรณ์เหล่านั้นเป็นรายปี

และดำเนินการทดสอบ และเก็บบันทึกผลการทดสอบอย่างน้อยปีละ 1 ครั้ง ไว้ที่ SHE ในส่วนของ การทดสอบสัญญาณเตือนภัย (Fire Alarm) เฉพาะ Pull Down Fire Alarm ให้ตรวจสอบเดือนละ 1 ครั้ง

9. Operation Manager มีหน้าที่ดำเนินการให้มีการวางแผนการบำรุงรักษาเชิงป้องกัน (Preventive Maintenance Planning) ของอุปกรณ์ที่อยู่ในขอบเขตภายในโรงไฟฟ้าบ้านโป่ง และตามอาคารต่างๆ ให้พร้อมใช้งานอยู่เสมอเท่าที่จะกระทำได้
10. SHE ตรวจสอบอุปกรณ์ต่อไปนี้อย่างสม่ำเสมอ
 - 10.1 SCBA บันทึกการตรวจสอบในแบบฟอร์ม
 - 10.2 Full Face pieces Respirators บันทึกการตรวจสอบในแบบฟอร์มตรวจสอบ
11. SHE ตรวจสอบ หน้ากากออกซิเจนพยาบาล ทุกเดือน และบันทึกการตรวจสอบ ในแบบฟอร์ม
12. เตรียมให้ความพร้อมอยู่เสมอกรณีได้รับการร้องขอจากคณะกรรมการป้องกันและ บรรเทาสาธารณภัย แห่งชาติ (กปช.) ตามพระราชบัญญัติป้องกันและบรรเทาสาธารณภัย พ.ศ. 2550 หมวด 21 (1), (2)

ลำดับที่	อุปกรณ์	ตรวจสอบทุก	หน่วยงานรับผิดชอบ
1	PULL DOWN FIRE ALARM	1 เดือน	เจ้าของสถานที่
2	SCBA	1 เดือน	SHE
3	HOSE CABINET	3 เดือน	SHE
3	ถังดับเพลิงกึ่งหัว	6 เดือน	เจ้าของสถานที่
4	หัวน้ำดับเพลิงเหนือพื้นดิน	6 เดือน	SHE
5	HYDRANT	1 ปี	SHE

ตารางการตรวจสอบอุปกรณ์ป้องกันอัคคีภัย

6. การกำหนดหน้าที่

1. ทีมผู้บริหารสั่งการในการระงับเหตุฉุกเฉิน

1.1 ผู้บัญชาการในภาวะฉุกเฉิน (Emergency Director ; ED)

ผู้ทำหน้าที่

1.1.1 ผู้จัดการส่วนเดินเครื่อง (Operation Manager)

1.1.2 ผู้จัดการบำรุงรักษา (Maintenance Manager)

1.1.3 หัวหน้ากะ (Shift Leader)

1.2 พนักงานสื่อสาร

ผู้ทำหน้าที่

1.2.1 ผู้ที่ได้รับการแต่งตั้ง หรือบุคคลที่ ED มอบหมาย

2. ทีมประสานงานและทีมสนับสนุนในการระงับเหตุฉุกเฉิน

2.1 ผู้ประสานงานเหตุฉุกเฉิน (Mutual-Aid Co-Ordinator ; MC)

ผู้ทำหน้าที่

2.1.1 SHE

2.1.2 บุคคลที่ ED มอบหมาย

2.2 ทีมปฐมพยาบาล (First Aid)

ผู้ทำหน้าที่

2.2.1 Admin / CSR

2.2.2 บุคคลที่ ED มอบหมาย

2.3 ทีมประชาสัมพันธ์

ผู้ทำหน้าที่ (ตามลำดับ)

2.3.1 ผู้ที่ได้รับการแต่งตั้ง

2.3.2 บุคคลที่ ED มอบหมาย

2.4 ทีมผู้ควบคุมจุดรวมพล

ผู้ทำหน้าที่

2.4.1 จุดรวมพล (บริเวณถนนทางเข้า-ออก) ผู้ที่ได้รับการแต่งตั้ง

2.5 ทีมควบคุมการจราจร และ รักษาความปลอดภัย

ผู้ทำหน้าที่

2.5.1 เจ้าหน้าที่รักษาความปลอดภัย (รปภ.)

3. หน่วยงานสนับสนุนภายนอก

3.1 สำนักงานป้องกันและบรรเทาสาธารณภัย เทศบาลเมืองท่าผา โดยมีเครือข่ายการประสานงานร่วมกับ

3.1.1 สำนักงานป้องกันและบรรเทาสาธารณภัยจังหวัดราชบุรี

3.1.2 อปพร. จังหวัดราชบุรี (อาสาสมัครป้องกันภัยฝ่ายพลเรือน)

3.1.3 ศูนย์หน่วยข่าวกรองทางทะเล จังหวัดราชบุรี

4. ทีมผู้เข้าปฏิบัติการระงับเหตุฉุกเฉิน

4.1 ผู้สั่งการ ณ จุดเกิดเหตุ (On-scene Commander; OC)

ผู้ทำหน้าที่

4.1.1 Shift Leader

4.1.2 บุคคลที่ ED มอบหมาย

4.2 ผู้นำทีมดับเพลิง (Fire Leader ; F/L)

ผู้ทำหน้าที่

4.2.1 ผู้ที่ได้รับการแต่งตั้ง เรียกว่า F/L

4.3 ทีมกู้ภัย (Rescue Team)

ผู้ทำหน้าที่

4.3.1 พนักงานบำรุงรักษาที่ได้รับการแต่งตั้ง

4.3.2 เจ้าหน้าที่ รปภ. ที่ได้รับการแต่งตั้ง

4.4 ทีมดับเพลิง (Fire Team)

ผู้ทำหน้าที่

4.4.1 พนักงานเดินเครื่องที่ได้รับการแต่งตั้ง เรียกว่า F/T

4.4.2 เจ้าหน้าที่ รปภ. ที่ได้รับการแต่งตั้ง

หน้าที่ความรับผิดชอบของ “ทีมะจับเห็ดฉุกเฉิน” (ต่อ)			
ทีมะจับเห็ดฉุกเฉิน	บทบาทหน้าที่ความรับผิดชอบ		
	ระยะก่อนเกิดเหตุ	ระยะขณะเกิดเหตุ	ระยะหลังเกิดเหตุ
3. พนักงานสื่อสาร	<ul style="list-style-type: none">- ตรวจสอบหมายเลขโทรศัพท์ของผู้ที่เกี่ยวข้องที่อยู่นั้นเสมอ- ทดสอบความชัดเจนทางวิทยุกับเครือข่าย	<ul style="list-style-type: none">- ทำหน้าที่สื่อสารผ่านระบบวิทยุโทรศัพท์สื่อสารที่มีใช้งานอยู่ใน ศูนย์ควบคุมเห็ดฉุกเฉิน- รวบรวมข้อมูลเพื่อตอบคำถามผู้ที่โทร เข้า มา เช่น เหตุการณ์, สถานที่เกิดเหตุ, สถานการณ์ที่กำลังดำเนินการอยู่- ประสานงานโรงพยาบาลและญาติกรณีผู้บาดเจ็บเสียชีวิตและให้ข้อมูล	<ul style="list-style-type: none">- อำนวยความสะดวกให้กับญาติผู้บาดเจ็บ หรือเสียชีวิต- ตามดูพื้นที่ที่เกิดการจราจร- ประสานงานกับตำรวจท้องที่- ให้ความร่วมมือในการสอบสวนสาเหตุที่เกิดขึ้น- เข้าร่วมประชุมทุกฝ่ายที่เกี่ยวข้องทั้งเจ้าหน้าที่และกำหนดมาตรการป้องกัน
4. ผู้ประสานงานเห็ดฉุกเฉิน (Nurse-Aid Co-Ordinator) “MIC”	<ul style="list-style-type: none">- ร่วมจัดทำแผนฉุกเฉิน- จัดเตรียมสถานที่ ที่จะใช้เป็นที่ศูนย์ควบคุมเห็ดฉุกเฉิน- จัดเตรียมห้องเครื่องสถานที่สำหรับ- ติดต่อบริษัทที่สำหรับโทรศัพท์- จัดเตรียมเจ้าหน้าที่สำหรับโทรศัพท์- ให้นำทีมติดต่อหรือเครื่อง Computer เพื่อรับส่งข้อความทั้งประสานงานภายนอกภายใน- ร่วมซ้อมแผนฉุกเฉินอย่างน้อยปีละ 1 ครั้ง	<ul style="list-style-type: none">- ประสานงานเมื่อมีหน่วยงานจากภายนอก เข้ามาช่วยเหลือ- ประสานงานด้านสวัสดิการ/เงินทดแทน/เงินประกัน เป็นต้น- ประสานงานเตรียมเงินสำรองฉุกเฉิน- ประสานงานกับบริษัทประกันภัย	

หน้าที่ความรับผิดชอบของ “ทีมะจับเห็ดฉุกเฉิน” (ต่อ)			
ทีมะจับเห็ดฉุกเฉิน	บทบาทหน้าที่ความรับผิดชอบ		
	ระยะก่อนเกิดเหตุ	ระยะขณะเกิดเหตุ	ระยะหลังเกิดเหตุ
4.1 ทีมประชาสัมพันธ์		<ul style="list-style-type: none">- รับผิดชอบในการประสานระหว่างหน่วยงานภายในและภายนอก- จัดตั้งศูนย์ประชาสัมพันธ์, รับข้อมูลเชิงจากศูนย์ควบคุมเห็ดฉุกเฉิน/จัดเตรียมข้อมูลเบื้องต้น- ต้อนรับสื่อมวลชน/มวลชน/หน่วยงานราชการ- จัดทำ Press Release ให้ผู้สื่อข่าวหรือผู้สื่อข่าวเห็ดฉุกเฉิน (ต่อ, ทำไป)- แจ้งข่าว- ส่งข้อมูลให้กับหน่วยงานราชการ/รายงานบุคคลที่เกี่ยวข้อง- ติดต่อผู้นำชุมชน/เจ้าอาวาส/เจ้าวัด- ให้ความช่วยเหลือด้านทางการแพทย์ และให้คำแนะนำ- ให้การปฐมพยาบาลเบื้องต้นแก่ผู้ได้รับบาดเจ็บ ณ First Aid Station- ตรวจสอบข้อมูลเหตุที่จุดควบคุม	
4.2 ทีมปฐมพยาบาล			
4.3 ทีมผู้ควบคุมจุดรวมพล			

หน้าที่ความรับผิดชอบของ “ทีมระงับเหตุฉุกเฉิน” (สอ)			
ทีมระงับเหตุฉุกเฉิน	บทบาทหน้าที่ความรับผิดชอบ		
	ระยะก่อนเกิดเหตุ	ระยะขณะเกิดเหตุ	ระยะหลังเกิดเหตุ
4.4 ทีมควบคุมการจราจรและรักษาความปลอดภัย		<ul style="list-style-type: none"> - ควบคุมการจราจรภายในบริเวณโรงไฟฟ้าฯ ขจัดสิ่งกีดขวางในเส้นทางที่ไปรถที่เกิดเหตุ - ควบคุมบริเวณโดยรอบ โรงไฟฟ้าฯ เพื่อป้องกันทรัพย์สินสูญหาย โดยประสานงานกับตำรวจท้องที่ 	<ul style="list-style-type: none"> - ให้ความร่วมมือในการสอบสวนและวิเคราะห์หาสาเหตุและให้ความร่วมมือกับหน่วยงานภายนอก - ให้ความร่วมมือในการจัดทำรายงานต่างๆ - ร่วมในการบูรณะและฟื้นฟูสภาพให้คืนสู่สภาพเดิม โดยเร็ว
5. ผู้จัดการ ณ จุดเกิดเหตุ (On-Scene Commander) “OC”	<ul style="list-style-type: none"> - ร่วมจัดตำแหน่งฉุกเฉินกับคณะจัดทีมแผนฯ - ร่วมสื่อสารขอแผนฉุกเฉินฯ และสื่อสารของทีมย่อย - ร่วมมือกับ MC ในการจัดเตรียมศูนย์ควบคุมฯ ให้ปฏิบัติงานและระบบสื่อสารครบถ้วนและทันสมัย - ร่วมคัดเลือก พนักงานที่มีคุณสมบัติเหมาะสมไปเป็นสมาชิกของทีมงานหลังและทีมกู้ภัย 	<ul style="list-style-type: none"> - รายงานตัวต่อ ED พร้อมทีมงาน และควบคุมการปฏิบัติงานของทีมระงับเหตุฉุกเฉิน เช่น ทีมดับเพลิง, ทีมกู้ภัย - ควบคุมการส่งกำลังเข้าช่วยเหลือทีมปฏิบัติการต่อที่หน้างานภายในและภายนอก - ควบคุมการช่วยเหลือผู้ลี้ภัยอยู่ในสถานการณ์ควบคุมเคลื่อนย้ายผู้ที่ไม่รู้หน้าที่เกี่ยวข้องออกจากที่เกิดเหตุ - จัดเตรียมอุปกรณ์ดับเพลิงเพื่อนำไปสนับสนุนการปฏิบัติการของทีมดับเพลิงและอำนวยความสะดวกการเข้าร่วมกับเจ้าหน้าที่และหน่วยดับเพลิงภายนอก 	<ul style="list-style-type: none"> - ให้ความร่วมมือในการสอบสวนและวิเคราะห์หาสาเหตุและให้ความร่วมมือกับหน่วยงานภายนอก - ให้ความร่วมมือในการจัดทำรายงานต่างๆ - ร่วมในการบูรณะและฟื้นฟูสภาพให้คืนสู่สภาพเดิม โดยเร็ว - ตรวจสอบความเสียหายของอุปกรณ์ประพัตต์เพลิง, บั๊วหมัดดับเพลิงต่างๆ ที่ใช้ในการปฏิบัติการฯ เพื่อดำเนินการซ่อมหรือทดแทนอุปกรณ์ฯ ที่ชำรุด - เข้าร่วมประชุมสรุปผลที่เกี่ยวเนื่องซึ่งเกิดขึ้นหาสาเหตุและกำหนดมาตรการป้องกันต่อไป

หน้าที่ความรับผิดชอบของ “ทีมระงับเหตุฉุกเฉิน” (สอ)			
ทีมระงับเหตุฉุกเฉิน	บทบาทหน้าที่ความรับผิดชอบ		
	ระยะก่อนเกิดเหตุ	ระยะขณะเกิดเหตุ	ระยะหลังเกิดเหตุ
5. ผู้จัดการ ณ จุดเกิดเหตุ (On-Scene Commander) “OC” (สอ)		<ul style="list-style-type: none"> - เลือกเทคนิคและวิธีการดับเพลิงร่วมกับ ED - ควบคุมการใช้น้ำดับเพลิงอย่างเหมาะสม - รายงานการประเมินสถานการณ์การแพร่กระจายเพลิงไหม้ให้ ED ทราบทุกกระยะ หรือขอความช่วยเหลือ 	<ul style="list-style-type: none"> - ให้ความร่วมมือในการสอบสวนและวิเคราะห์หาสาเหตุและให้ความร่วมมือกับหน่วยงานภายนอก - ให้ความร่วมมือในการจัดทำรายงานต่างๆ - ร่วมในการบูรณะและฟื้นฟูสภาพให้คืนสู่สภาพเดิม โดยเร็ว - ตรวจสอบความเสียหายของอุปกรณ์ประพัตต์เพลิง, บั๊วหมัดดับเพลิงต่างๆ ที่ใช้ในการปฏิบัติการฯ เพื่อดำเนินการซ่อมหรือทดแทนอุปกรณ์ฯ ที่ชำรุด - เข้าร่วมประชุมสรุปผลที่เกี่ยวเนื่องซึ่งเกิดขึ้นหาสาเหตุและกำหนดมาตรการป้องกันต่อไป
6. ผู้นำทีมดับเพลิง (Fire Leader) “FL”	<ul style="list-style-type: none"> - ร่วมฝึกซ้อมแผนฉุกเฉินประจำปี อย่างน้อยปีละ 1 ครั้ง - ฝึกซ้อมดับเพลิงปีละ ๔ ครั้ง อย่างสม่ำเสมอ เพื่อเพิ่มทักษะและความชำนาญ 	<ul style="list-style-type: none"> - ให้ความช่วยเหลือฉุกเฉินประจำปี อย่างน้อยปีละ 1 ครั้ง - ฝึกซ้อมดับเพลิงปีละ ๔ ครั้ง อย่างสม่ำเสมอ เพื่อเพิ่มทักษะและความชำนาญ 	<ul style="list-style-type: none"> - ให้ความร่วมมือในการสอบสวนและวิเคราะห์หาสาเหตุและให้ความร่วมมือกับหน่วยงานภายนอก - ให้ความร่วมมือในการจัดทำรายงานต่างๆ - ร่วมในการบูรณะและฟื้นฟูสภาพให้คืนสู่สภาพเดิม โดยเร็ว - ตรวจสอบความเสียหายของอุปกรณ์ประพัตต์เพลิง, บั๊วหมัดดับเพลิงต่างๆ ที่ใช้ในการปฏิบัติการฯ เพื่อดำเนินการซ่อมหรือทดแทนอุปกรณ์ฯ ที่ชำรุด - เข้าร่วมประชุมสรุปผลที่เกี่ยวเนื่องซึ่งเกิดขึ้นหาสาเหตุและกำหนดมาตรการป้องกันต่อไป
7. ทีมกู้ภัย (Rescue Team)	<ul style="list-style-type: none"> - ร่วมฝึกซ้อมแผนฉุกเฉินประจำปี อย่างน้อยปีละ 1 ครั้ง - ฝึกซ้อมกู้ภัยอย่างน้อยปีละ ๔ ครั้ง อย่างสม่ำเสมอ 	<ul style="list-style-type: none"> - รายงานตัวต่อ OC พร้อมทีมงาน - ควบคุมการใช้น้ำดับเพลิงอย่างเหมาะสม - รายงานการประเมินสถานการณ์การแพร่กระจายเพลิงไหม้ให้ ED ทราบทุกกระยะ หรือขอความช่วยเหลือ 	<ul style="list-style-type: none"> - ให้ความร่วมมือในการสอบสวนและวิเคราะห์หาสาเหตุและให้ความร่วมมือกับหน่วยงานภายนอก - ให้ความร่วมมือในการจัดทำรายงานต่างๆ - ร่วมในการบูรณะและฟื้นฟูสภาพให้คืนสู่สภาพเดิม โดยเร็ว - ตรวจสอบความเสียหายของอุปกรณ์ประพัตต์เพลิง, บั๊วหมัดดับเพลิงต่างๆ ที่ใช้ในการปฏิบัติการฯ เพื่อดำเนินการซ่อมหรือทดแทนอุปกรณ์ฯ ที่ชำรุด - เข้าร่วมประชุมสรุปผลที่เกี่ยวเนื่องซึ่งเกิดขึ้นหาสาเหตุและกำหนดมาตรการป้องกันต่อไป
8. ทีมดับเพลิง (Fire Team)	<ul style="list-style-type: none"> - ร่วมฝึกซ้อมแผนฉุกเฉินประจำปี อย่างน้อยปีละ 1 ครั้ง - ฝึกซ้อมดับเพลิงปีละ ๔ ครั้ง อย่างสม่ำเสมอ เพื่อเพิ่มทักษะและความชำนาญ 	<ul style="list-style-type: none"> - รายงานตัวต่อ OC พร้อมทีมงาน - ควบคุมการใช้น้ำดับเพลิงอย่างเหมาะสม - รายงานการประเมินสถานการณ์การแพร่กระจายเพลิงไหม้ให้ ED ทราบทุกกระยะ หรือขอความช่วยเหลือ 	<ul style="list-style-type: none"> - ให้ความร่วมมือในการสอบสวนและวิเคราะห์หาสาเหตุและให้ความร่วมมือกับหน่วยงานภายนอก - ให้ความร่วมมือในการจัดทำรายงานต่างๆ - ร่วมในการบูรณะและฟื้นฟูสภาพให้คืนสู่สภาพเดิม โดยเร็ว - ตรวจสอบความเสียหายของอุปกรณ์ประพัตต์เพลิง, บั๊วหมัดดับเพลิงต่างๆ ที่ใช้ในการปฏิบัติการฯ เพื่อดำเนินการซ่อมหรือทดแทนอุปกรณ์ฯ ที่ชำรุด - เข้าร่วมประชุมสรุปผลที่เกี่ยวเนื่องซึ่งเกิดขึ้นหาสาเหตุและกำหนดมาตรการป้องกันต่อไป

8. การดำเนินการแจ้งความขั้นตอนเมื่อเกิดเหตุฉุกเฉิน

8.1 ภาวะฉุกเฉินระดับที่ 1

- 8.1.1 ผู้รับผิดชอบของบริษัท บ้านโป่ง ยูทิลิตี้ จำกัด เข้าระงับเหตุตามแผนฉุกเฉินของบริษัทฯ
- 8.1.2 รายงานเหตุการณ์เกิดเหตุ ส.แท่นฯ ด้วยหน่วยที่เพิ่มขึ้น จน ศท. วนวนแวง วยละเอียดเท่าที่มิ ให้ GENERAL MANAGER, ปก. เทศบาลเมืองท่าผา, รพ.บ้านโป่ง และ สก.บ้านโป่ง ทราบในเบื้องต้น โดยให้เตรียมหรือน คน ที่ตั้ง
- 8.1.3 ในกรณีที่ผู้บาดเจ็บให้รายงานโรงพยาบาลบ้านโป่ง ทราบเพื่อคัดก่อนด้วยผู้บาดเจ็บ
- 8.1.4 แจ้งโรงงานข้างเคียง (บริษัท SKIC) และชุมชนรอบบริษัท บ้านโป่ง ยูทิลิตี้ จำกัด ทราบโดยสังเขปแจ้งจุดที่เกิดเหตุสาเหตุ ลักษณะภัย ขนาดความรุนแรงที่เกิดขึ้น
- 8.1.5 สั่งการให้บุคคลที่ต้องรับผิดชอบตามแผนฉุกเฉินของบริษัท บ้านโป่ง ยูทิลิตี้ จำกัด ทุกฝ่ายเตรียมการรองรับ การสนับสนุนจากภายนอก กรณีที่เหตุการณ์อาจลุกลามเข้าสู่ระดับ 2 หรือ 3 ดังนี้
 - 8.1.5.1 ผู้บัญชาการในภาวะฉุกเฉิน (ED) EMERGENCY DIRECTOR เป็นผู้สั่งการสูงสุดของบริษัท บ้านโป่ง ยูทิลิตี้ จำกัด
 - 8.1.5.2 ผู้สั่งการ ณ จุดเกิดเหตุ (OC) ON-SCENE COMMANDER ทำหน้าที่สั่งการและบังคับบัญชา ณ ที่เกิดเหตุ
 - 8.1.5.3 ผู้ประสานงานเหตุฉุกเฉินของบริษัท บ้านโป่ง ยูทิลิตี้ จำกัด (MC) MUTUAL AID CO – ORDINATOR เป็นผู้ประสานงานระหว่าง OC กับหน่วยงานสนับสนุนจากภายนอก
 - 8.1.5.4 ผู้เฝ้าดับเพลิง (F/L) FIRE – LEADER เป็นหัวหน้าชุดดับเพลิงและชุดระงับเหตุฉุกเฉินต่างๆ ภายใต้อำนาจของ OC
- 8.1.6 จัดเตรียมเจ้าหน้าที่ เพื่อรายงานเหตุการณ์และข้อมูลที่เกี่ยวข้องกับการระงับเหตุของบริษัท บ้านโป่ง ยูทิลิตี้ จำกัด ให้หน่วยงานสนับสนุนจากภายนอก ทราบ
- 8.1.7 หากเห็นว่า เหตุการณ์อาจลุกลาม และต้องการความช่วยเหลือ ให้รายงานขึ้นชั้นขอรับการสนับสนุนไปที
 - 8.1.7.1 สถานีดับเพลิงเทศบาลเมืองท่าผา โทร. 032-302118
 - 8.1.7.2 สถานีดับเพลิงเทศบาลบ้านโป่ง โทร. 032-211212
 - 8.1.7.3 โรงพยาบาลบ้านโป่ง โทร. 032-222810-6

8.2 ภาวะฉุกเฉินระดับที่ 2

- เมื่อบริษัท บ้านโป่ง ยูทิลิตี้ จำกัด แจ้งขอรับการสนับสนุนจากหน่วยงานภายนอกแล้ว ให้ดำเนินการดังนี้
- 8.2.1 จัดเจ้าหน้าที่ของบริษัท บ้านโป่ง ยูทิลิตี้ จำกัด ทำหน้าที่ร่วมกับหน่วยสนับสนุนจากภายนอก ดังนี้
 - 8.2.1.1 ผู้ประสานงานเหตุฉุกเฉินของบริษัท บ้านโป่ง ยูทิลิตี้ จำกัด (MC) MUTUAL AID CO – ORDINATOR เป็นผู้ประสานงานระหว่าง OC กับหน่วยงานสนับสนุนจากภายนอก พร้อม รายงานเหตุการณ์และข้อมูลที่เกี่ยวข้องกับการระงับเหตุของบริษัท บ้านโป่ง ยูทิลิตี้ จำกัด ให้หน่วยงานสนับสนุนภายนอกทราบ
 - 8.2.2 การติดต่อสื่อสารเมื่อ ED และ OC พิจารณาแล้ว เห็นว่าเหตุการณ์ลุกลามและรุนแรง ซึ่งไม่สามารถควบคุม โดยพนักงานและอุปกรณ์ดับเพลิงไม่เพียงพอ ให้ ED ประกาศเข้าสู่ภาวะฉุกเฉินระดับ ที่ 2 พร้อมสั่งการให้ พนักงานสื่อสาร แจ้งขอคำสั่งสนับสนุนจาก ปก.เทศบาลเมืองท่าผา, ร.พ.บ้านโป่ง, สก.บ้านโป่ง

- 8.2.3 การประเมินสถานการณ์เมื่อ ED และ OC และหน่วยงานภายนอก ที่เข้ามาสนับสนุน ร่วมกันประเมิน สถานการณ์ เห็นว่าเหตุการณ์ลุกลามและไม่สามารถควบคุมได้ และมีความเสี่ยงที่จะส่งผลกระทบต่อ สาธารณชน จำเป็นต้องขอความช่วยเหลือจากหน่วยงานสนับสนุนทางราชการ ให้ ผู้อำนวยการ ปก. เทศบาลเมืองท่าผา ร่วมกับ ED ของบริษัท บ้านโป่ง ยูทิลิตี้ จำกัด แจ้งขอรับการสนับสนุนไปที่ กอ.ปท. จังหวัดราชบุรี เพื่อเข้าสู่ภาวะฉุกเฉินระดับที่ 3 (แผนฉุกเฉิน จังหวัดราชบุรี)

8.3 ภาวะฉุกเฉินระดับที่ 3

- 8.3.1 การรับทราบสถานการณ์ในภาวะฉุกเฉิน ระดับที่ 3

เมื่อเกิดภัยในบริษัท บ้านโป่ง ยูทิลิตี้ จำกัด ผู้รับผิดชอบตามแผนฉุกเฉินของบริษัท บ้านโป่ง ยูทิลิตี้ จำกัด เข้าระงับเหตุ ซึ่งเป็นการปฏิบัติตามแผนภาวะฉุกเฉินระดับที่ 1 เมื่อเกินขีดความสามารถของพนักงาน บริษัท บ้านโป่ง ยูทิลิตี้ จำกัด ให้แจ้ง กอ.ปท.เทศบาลเมืองท่าผา เข้าช่วยเหลือเป็นการปฏิบัติการตาม แผน ภาวะฉุกเฉินระดับที่ 2 ในขณะปฏิบัติตามแผนฉุกเฉินระดับ ที่ 1 และ 2 ดังกล่าว โดยทาง ปก.เทศบาลเมือง ท่าผา รายงานให้ กอ.ปท.จ.ราชบุรี ทราบสถานการณ์มาแล้วแต่ต้น ซึ่งงานป้องกันจังหวัดราชบุรี จะประเมินสถานการณ์ว่า ภาวะฉุกเฉินระดับที่ 2 นี้มีแนวโน้มจะลุกลามขยายจนถึงระดับที่ 3 หรือไม่ แล้วรายงานต่อผู้ว่าราชการจังหวัดราชบุรี เพื่อพิจารณาว่า ควรแจ้งฝ่ายต่างๆ ทั้ง 8 ฝ่ายที่จะต้องประสานฯ อำนวยการเฉพาะกิจฯ ทราบสถานการณ์ เพื่อเตรียมพร้อมเข้าสู่ภาวะฉุกเฉินระดับที่ 3 จะได้สามารถปฏิบัติ หน้าที่ได้ทันที พร้อมจัดตั้ง ศูนย์อำนวยการเฉพาะกิจฯ
- 8.3.2 การจัดตั้งศูนย์อำนวยการเฉพาะกิจ ภาวะฉุกเฉิน ระดับที่ 3

ผู้ว่าราชการจังหวัดราชบุรี ทั้งประกาศภาวะฉุกเฉินและจัดตั้งศูนย์อำนวยการเฉพาะกิจฯ โดยแจ้งทุกฝ่าย และหน่วยงานสนับสนุนอื่นๆ ที่เกี่ยวข้องกับพื้นที่ ที่กำหนดตามความเหมาะสมของสภาพพื้นที่ที่เกิดภัย
- 8.3.3 สถานที่ตั้ง ศูนย์อำนวยการเฉพาะกิจฯ
 - 7.3.3.1 ที่หมายที่ 1 นิคมอุตสาหกรรมหรือสถานที่ที่ปลอดภัยในเขตพื้นที่เกิดภัย
 - 7.3.3.2 ที่หมายที่ 2 ศาลากลางจังหวัดราชบุรี อำเภอ กิ่งอำเภอ เทศบาล เขตพื้นที่ หรือสถานที่อื่นที่ สามารถอำนวยความสะดวกได้อย่างมีประสิทธิภาพ โดยพิจารณาตามสภาพพื้นที่ที่เกิดภัย เช่น ระยะห่างจากจุดเกิดภัย อุปกรณ์สนับสนุน ความสะดวกและปลอดภัยในการบัญชาการและการขอรับการสนับสนุน ฯลฯ

9. การดำเนินการภายหลังเกิดเหตุฉุกเฉิน

9.1 การยกเลิกภาวะฉุกเฉิน

หลังจากควบคุมสถานการณ์ทั้งหมดได้แล้ว ให้ OC และ ED ร่วมกันพิจารณา เพื่อยกเลิกภาวะฉุกเฉิน ทั้งนี้ทุกฝ่ายต้องมั่นใจว่าจะไม่เกิดอันตรายใดๆ ขึ้นอีกในพื้นที่เกิดเหตุหรือพื้นที่ข้างเคียง แต่ถ้าพิจารณาเห็นว่า การมีทีมฉุกเฉินบางทีมเตรียมพร้อมรับสถานการณ์ที่อาจเกิดขึ้นอีก ให้ดำเนินการดังต่อไปนี้

- 8.1.1 ประกาศยกเลิกภาวะฉุกเฉิน
- 8.1.2 แจ้งให้ทีมฉุกเฉิน ที่มีความจำเป็นเตรียมพร้อม Stand by
- 8.1.3 เมื่อพื้นที่ปลอดภัยแล้ว ED จึงสั่งยกเลิกการเตรียมพร้อม

9.2 การดำเนินการหลังภาวะฉุกเฉิน (กรณีต้องหยุดเครื่องโรงไฟฟ้าและ/หรือ มีผู้บาดเจ็บ/เสียชีวิต)

9.2.1 สอบสวนหาสาเหตุและจัดทำรายงาน

หน่วยงานภายใน

- 8.2.1.1 ผู้อำนวยการแต่งตั้งคณะกรรมการ เพื่อให้ดำเนินการ
- 8.2.1.2 สอบสวนและวิเคราะห์สาเหตุของการเกิดเหตุการณ์
- 8.2.1.3 ตรวจสอบความเสียหายของอุปกรณ์ เครื่องจักรต่างๆ รวมถึง อุปกรณ์ความปลอดภัย
- 8.2.1.4 จัดทำรายงาน สาเหตุความเสียหายและมาตรการป้องกัน ให้ผู้บังคับบัญชาทราบตามลำดับ

9.2.2 SHE (เจ้าหน้าที่ความปลอดภัยในการทำงาน, จป.)

จัดทำรายงานตามแบบ สปร. 5 กรณีเกิดอุบัติเหตุร้ายแรง หรือการประจันอันตรายจากการทำงาน มีผู้บาดเจ็บ/เจ็บป่วย ทรัพย์สินเสียหาย มีการหยุดการผลิต เพื่อส่งสำนักงานสวัสดิการและคุ้มครองแรงงาน จ.ราชบุรี จัดทำรายงานตามแบบ “กท.16” “กท.44” กรณีมีผู้บาดเจ็บหรือเสียชีวิตให้กับ เจ้าหน้าที่ทรัพยากรบุคคล เพื่อส่งสำนักงานสวัสดิการและคุ้มครองแรงงาน จ.ราชบุรี และหน่วยงานที่เกี่ยวข้อง ทั้งนี้ต้องได้รับอนุมัติจากคณะกรรมการที่แต่งตั้งขึ้น

9.2.3 หน่วยงานภายนอก

- 7.2.3.1 การสอบสวนของตำรวจในเขตท้องที่
- 7.2.3.2 การตรวจสอบของบริษัทประกันภัย
- 7.2.3.3 การตรวจสอบของกองความปลอดภัยโรงงาน, กรมโรงงานอุตสาหกรรม, กระทรวงอุตสาหกรรม

- 7.2.3.4 การตรวจสอบของสำนักงานสวัสดิการและคุ้มครองแรงงานจังหวัดราชบุรี

9.2.4 เมื่อสถานการณ์คลี่คลาย ทีมรักษาความปลอดภัยไปยังพื้นที่ ส่งบุคลากรบริเวณชุมชนที่ได้รับผลกระทบและรายงานสถานการณ์ให้ ED ทราบเป็นระยะ

9.2.5 เจ้าหน้าที่ทีมประสานงานหรือผู้ที่ได้รับมอบหมายให้ความช่วยเหลือส่งเคราะห์ผู้ประสบภัยและผู้ที่ได้รับผลกระทบจากเหตุฉุกเฉินอย่างดีที่สุด

9.2.6 SHE และ CHEMIST เข้าตรวจสอบผลกระทบต่อสิ่งแวดล้อมในด้านอากาศ เสียง น้ำ และสุขภาพของชุมชน กำหนดแนวทางแก้ไขปัญหามาเบื้องต้น ตลอดจนแนวทางการปรับปรุงสภาพแวดล้อมที่ได้รับ

ผลกระทบให้กับผู้สภพเดิม

9.2.7 ผู้เกี่ยวข้องดำเนินการฟื้นฟูสภาพโรงไฟฟ้าให้คืนสู่สภาพปกติ

9.2.8 ระบุเหตุการณ์ให้ผู้ที่เกี่ยวข้องทราบข้อเท็จจริง

9.3 การเดินเครื่อง โรงไฟฟ้า เมื่อเหตุการณ์กลับสู่สภาวะปกติ

การตัดสินใจเดินเครื่องโรงไฟฟ้า จะกระทำได้อีกเมื่อการตรวจสอบพิสูจน์หลักฐานด้านกฎหมายและประกันภัยแล้วเสร็จ และโรงไฟฟ้าอยู่ในสภาพที่ปลอดภัย โดยเป็นอำนาจสั่งการของผู้จัดการทั่วไป หรือผู้ได้รับมอบหมาย โดยที่ได้รับอนุญาตจากหน่วยงานราชการที่เกี่ยวข้องแล้วเท่านั้น

10. การฝึกอบรม การซ้อมตามแผนปฏิบัติการภาวะฉุกเฉิน

10.1 การฝึกอบรมด้านความปลอดภัย

การปฏิบัติงานในโรงงานอุตสาหกรรมหรือสถานประกอบการใดก็ตามในปัจจุบัน ได้คำนึงถึงความปลอดภัยของพนักงานหรือผู้ปฏิบัติงานเป็นสิ่งสำคัญ แม้แต่รัฐบาลก็เล็งเห็นความสำคัญของการความปลอดภัย จึงได้ออกกฎหมายควบคุมความปลอดภัยของสถานประกอบการต่างๆ ให้ปฏิบัติงานตามกฎหมายและระเบียบอย่างเคร่งครัดและเข้มงวด บริษัท บ้านโป่ง ยูทิลิตี้ จำกัด ได้ตระหนักถึงความสำคัญของสถานประกอบการ ทรัพย์สิน และผู้ปฏิบัติงาน รวมทั้งบุคลากรที่เข้ามาปฏิบัติงาน ให้ได้รับความปลอดภัย จึงได้ให้ ส่วนควบคุมความปลอดภัยจัดการฝึกอบรมด้านความปลอดภัย แก่ผู้ปฏิบัติงานของบริษัท บ้านโป่ง ยูทิลิตี้ จำกัด เพื่อป้องกันและรักษาทรัพย์สินให้ได้รับความปลอดภัย

10.2 วัตถุประสงค์

- 10.2.1 เพื่อให้ความรู้การใช้อุปกรณ์ดับเพลิงเบื้องต้น
- 10.2.2 เพื่อฝึกทักษะด้านเทคนิคการฉุกเฉินในแต่ละเหตุการณ์
- 10.2.3 เพื่อให้ความรู้ในด้านความปลอดภัยทั่วไป
- 10.2.4 เพื่อให้ผู้ปฏิบัติงานสามารถช่วยเหลือตนเองและผู้อื่นได้อย่างปลอดภัย
- 10.2.5 เพื่อสร้างความมั่นใจแก่ผู้ปฏิบัติงาน ในการดับเพลิงอย่างถูกต้องและปลอดภัย

10.3 เป้าหมาย

- 10.3.1 ผู้ปฏิบัติงานในทีมตอบโต้ภาวะฉุกเฉิน ต้องฝึกอบรมในหัวข้อที่ 10.2.1 ถึง 10.2.5

10.4 ระยะเวลาดำเนินการ

ตั้งแต่เดือน มกราคม – ธันวาคม ของทุกปี

10.5 การดำเนินงาน

- 10.5.1 SHE จัดการฝึกอบรมให้ความรู้และทักษะแก่ผู้ปฏิบัติงานในทีมตอบโต้ภาวะฉุกเฉิน ดังนี้
 - 10.5.1.1 เรียนรู้ทฤษฎีการเกิดเพลิง ฝึกการใช้อุปกรณ์ดับเพลิงเบื้องต้น ด้วยถังดับเพลิงแบบมือถือ เช่น การดับเพลิงด้วยผงเคมีแห้ง หรือการดับเพลิงด้วย CO₂
 - 10.5.1.2 เรียนรู้ ลักษณะของเพลิงและเทคนิคในการเข้าเผชิญเพลิงในกรณีต่างๆ ด้วยอุปกรณ์ดับเพลิงแบบมือถือ, ฝึกดับเพลิงด้วยน้ำ และฝึกดับเพลิงด้วยน้ำยา Foam
 - 10.5.1.3 ฝึกการใช้อุปกรณ์กู้ภัย การเคลื่อนย้ายผู้บาดเจ็บเบื้องต้น สำหรับผู้ที่ทำหน้าที่ในแผนฉุกเฉิน
 - 10.5.1.4 ฝึกการใช้เครื่องมือช่วยหายใจชนิดถังอัดอากาศ (SCBA) สำหรับผู้ที่ทำหน้าที่ในแผนฉุกเฉิน
 - 10.5.1.5 เรียนรู้และฝึกการตรวจสอบอุปกรณ์ดับเพลิงและอุปกรณ์ช่วยชีวิต สำหรับผู้ที่ทำหน้าที่ในแผนฉุกเฉิน
 - 10.5.1.6 ฝึกซ้อมดับเพลิงและฝึกซ้อมหนีไฟประจำปี (ผู้ปฏิบัติงานในบริเวณโรงไฟฟ้าทุกคน)

- 10.5.2 เมื่อผู้ปฏิบัติงานผ่านการฝึกอบรมตามที่กำหนดแล้ว SHE จะได้จัดการฝึกซ้อมแผนฉุกเฉินประจำปี เพื่อให้สอดคล้องกับแผนฉุกเฉินตามกฎหมายแรงงาน เรื่อง กำหนดมาตรฐาน ในการบริหารจัดการ และดำเนินการด้านความปลอดภัย อาชีวอนามัย และสภาพแวดล้อมในการทำงานเกี่ยวกับการป้องกันและระงับอัคคีภัย พ.ศ. 2555 เพื่อเป็นการทดสอบความพร้อมของผู้ปฏิบัติงาน

10.6 การประเมินผล

ผู้ปฏิบัติงานทุกคนที่เข้าฝึกอบรมฯ ต้องทำแบบทดสอบก่อนและหลังการอบรม

10.7 ผลที่คาดว่าจะได้รับ

ผู้ปฏิบัติงานที่เข้าในแผนฉุกเฉิน สามารถใช้อุปกรณ์ในการดับเพลิงเบื้องต้น การใช้ SCBA การใช้ อุปกรณ์กู้ภัย / การเคลื่อนย้ายผู้บาดเจ็บเบื้องต้น การตรวจสอบอุปกรณ์กู้ภัย และเข้าใจบทบาทของตนเองได้อย่างมีประสิทธิภาพ

10.8 ผู้รับผิดชอบ

- 10.8.1 SHE

11. แผนการป้องกันและบรรเทาภัยที่เกิดจากสารเคมีหกรั่วไหล

การเกิดกระแสไฟฟ้าที่ด้วยระบบพลังงานร้อนร่วม ย่อมหาไม่พ้นที่จะต้องมีการนำสารเคมีอันตรายมาใช้เป็นส่วนประกอบในการผลิตฯ ดังนั้น การควบคุมความปลอดภัยในการใช้งานสารเคมีอันตรายย่อมต้องเป็นเรื่องที่สำคัญมาก เช่นเดียวกับ แต่ถึงแม้ว่าจะให้ความสำคัญและดูแลอย่างไรก็ตาม มาตรการความเสี่ยงก็ยังไม่หมดไปเสียทีเดียว ดังนั้นเพื่อให้เกิดความปลอดภัยกับผู้คนและทรัพย์สินของบริษัท บ้านโป่ง ยูทิลิตี้ จำกัด จึงได้กำหนดแผนป้องกันและบรรเทาภัยจากสารเคมีหกรั่วไหลนี้ขึ้น เพื่อให้พร้อมอยู่เสมอ

วัตถุประสงค์

1. เป็นแนวทางในการเตรียมการป้องกันและการประสานการปฏิบัติงานระหว่างหน่วยงานต่างๆ ที่เกี่ยวข้อง หน่วยงานภายในบริษัท บ้านโป่ง ยูทิลิตี้ จำกัดและหน่วยงานภายนอก เพื่อให้สามารถดำเนินการป้องกัน และ แก้ไขปัญหาที่เกิดจากสารเคมีหกรั่วไหลได้อย่างรวดเร็วและมีประสิทธิภาพ
2. เป็นการกำหนดหน้าที่ความรับผิดชอบของหน่วยงานที่เกี่ยวข้องไว้ให้พร้อมต่อการปฏิบัติงานในระบะก่อนเกิดภัย ขณะเกิดภัย และภายหลังที่ภัยได้ผ่านพ้นไปแล้ว

การเตรียมการก่อนเกิดเหตุ

1. ฝึกซ้อมแผนฉุกเฉินสารเคมีหกรั่วไหลปีละ 1 ครั้ง โดย SHE เชิญผู้ที่เกี่ยวข้องประชุม เพื่อวางแผน และ เขียนบทการซ้อมในแต่ละปี และเก็บรายงานการประชุมผลการซ้อมและการแก้ไข เพื่อให้ปรับปรุงแผนฉุกเฉินในปีต่อไปให้ทันสมัยตลอดเวลา
2. SHE มีหน้าที่ดำเนินการให้มีการตรวจสอบความพร้อมใช้งานของอุปกรณ์ควบคุมภาวะฉุกเฉิน ให้มีความพร้อมใช้งานอยู่เสมอ
3. SHE ทำการตรวจสอบอุปกรณ์สื่อสาร รวมทั้งอุปกรณ์ต่างๆ ในห้อง Control Room เช่น โทรศัพท์, วิทยุสื่อสาร, ระบบแสงสว่าง, แอร์, เครื่องใช้ต่างๆ เป็นต้น ให้ครบและพร้อมใช้งานอยู่เสมอ โดยต้องทำการตรวจสอบทุก 1 เดือน ตามแบบฟอร์มบันทึกการตรวจสอบอุปกรณ์ภายในห้อง Central Control Room
4. ให้ SHE ดูแลอุปกรณ์เครื่องช่วยหายใจ ให้พร้อมใช้งานตลอดเวลา โดยให้ ตรวจสอบและบันทึกผลลงใน แบบฟอร์มที่กำหนด เดือนละ 1 ครั้ง และให้ผู้ดูแลแบบฟอร์มที่ใช้ตรวจสอบติดไว้กับอุปกรณ์ดังกล่าวเพื่อใช้ตรวจสอบ
5. SHE ตรวจสอบอุปกรณ์ต่อไปนี้ ทุกเดือน
 1. SCBA บันทึกการตรวจสอบใน แบบฟอร์ม
 2. Full Facepieces Respirators บันทึกการตรวจสอบในแบบฟอร์ม

การปฏิบัติในสภาวะเกิดเหตุฉุกเฉิน

1. ในกรณีที่เกิดการคุกคามสารเคมีหกรั่วไหล ให้ปฏิบัติตามแผนฉุกเฉินของบริษัท บ้านโป่ง ยูทิลิตี้ จำกัด
2. การช่วยชีวิตผู้ประสบภัย ให้ถือว่าเป็นหน้าที่สำคัญเป็นอันดับแรก
3. จัดให้มีการจัดระบบรักษาความปลอดภัยบริเวณที่ได้รับความเสี่ยง โดยเฉพาะบริเวณอาคาร โดย การ ประกาศเป็นเขตควบคุม ห้ามผู้ที่ไม่เกี่ยวข้องเข้าไปในพื้นที่ที่กำหนด เพื่อความสะดวกต่อการปฏิบัติงานของเจ้าหน้าที่ รวมทั้งการจัดการจราจรบริเวณที่ประสบภัย
4. การรายงานความเสียหายและความช่วยเหลือ ให้รายงานเป็นระยะ ไปยังศูนย์อำนาจการเฉพาะกิจ เพื่อให้ผู้บริหารทราบข้อมูลอย่างเป็นปัจจุบัน จนกว่าเหตุการณ์จะยุติ

การปฏิบัติในสภาวะหลังเกิดเหตุฉุกเฉิน

1. SHE มีหน้าที่รับผิดชอบในการตรวจสอบความเสียหายต่างๆ ที่เกิดขึ้น เพื่อฟื้นฟูสภาพแวดล้อมที่ได้รับ ความเสียหาย โดยประสานกับหน่วยงานต่างๆ ที่เกี่ยวข้องตามแผนฉุกเฉินบริษัท บ้านโป่ง ยูทิลิตี้ จำกัด
2. SHE มีหน้าที่รับผิดชอบในการเชิญผู้ที่เกี่ยวข้องประชุมสอบสวนอุบัติเหตุ เพื่อหาทางแก้ไขและป้องกันต่อไป

12.แผนการป้องกันและบรรเทาภัยที่เกิดจากธรรมชาติ

แผนป้องกันและบรรเทาภัยจากภัยพิบัติที่ทำงาน

ประเทศไทยเผชิญกับภัยพิบัติเป็นประจำทุกปี เนื่องจากสาเหตุทางด้านภูมิศาสตร์ที่ประเทศไทยตั้งอยู่ในเขตร้อนชื้นแถบสมุทร ทำให้ได้รับผลกระทบจากพายุต่างๆ ตั้งแต่อดีตจนถึงปัจจุบัน และเกิดความเสี่ยงภัยพิบัติทั้งด้านชีวิตและทรัพย์สินเป็นจำนวนมาก การดำเนินการป้องกันและบรรเทาภัยจากภัยพิบัติ จึงต้องการเตรียมพร้อมอยู่เสมอ

วัตถุประสงค์

1. เป็นแนวทางการเตรียมการป้องกันและการประสานการปฏิบัติงานระหว่างหน่วยงานต่างๆที่เกี่ยวข้อง เพื่อให้สามารถดำเนินการป้องกันและแก้ไขปัญหามหาภัยพิบัติได้อย่างรวดเร็วและมีประสิทธิภาพ
3. เป็นการกำหนดหน้าที่ความรับผิดชอบ ของหน่วยงานที่เกี่ยวข้องไว้ให้พร้อมต่อการปฏิบัติงานในระลอกเกิดภัย ขณะเกิดภัย และภายหลังภัยได้ผ่านพ้นไปแล้ว

การเตรียมการก่อนเกิดเหตุ

1. SHE รวบรวมข้อมูลการเกิดภัยพิบัติในประเทศไทย พร้อมประเมินพื้นที่เสี่ยงภัยจากภัยพิบัติ ซึ่งจะส่งผลกระทบต่อบริษัท
2. SHE จัดทำแผนเฉพาะกิจป้องกันและแก้ไขปัญหามหาภัยพิบัติ
3. SHE จัดให้มีการซักซ้อม ฝึกซ้อม อบรม และแบ่งหน้าที่รับผิดชอบในการป้องกันและบรรเทาสาธารณภัยที่เกี่ยวข้อง
4. SHE จัดให้มีการประชาสัมพันธ์ การเอาตัวรอด สถานที่ปลอดภัย ฯลฯ
5. จัดเตรียมถังดับเพลิง วัสดุ อุปกรณ์ เครื่องมือ เครื่องใช้ ยานพาหนะเพื่อเตรียมการอพยพผู้ประสบภัยและการขนส่งสิ่งของที่จำเป็นต่างๆ รวมทั้งจัดชุดเฝ้าระวังและจัดชุดเคลื่อนที่เร็วให้พร้อมปฏิบัติการได้ทันทีเมื่อมีภัยเกิดขึ้น
6. SHE จัดเตรียมเครื่องมือสื่อสาร ให้สามารถติดต่อสื่อสารกับทีมกู้ภัยทุกทีม รวมทั้งติดต่อผู้บริหารได้อย่างต่อเนื่อง
7. SHE จัดเตรียมวัสดุอุปกรณ์ที่สามารถนำไปใช้เพื่อปิดกั้นบริเวณพื้นที่ที่เกิดการพังทลายหรือถล่มของอาคารเพื่อความปลอดภัยของผู้คน
8. ทำวงจรมีขนาดใหญ่ ต้นไม้สูง อาคารสูง หรืออาคารขนาดใหญ่ที่อยู่ในบริษัท เพื่อป้องกันอันตรายจากฟ้าผ่าถล่มลงมา

การปฏิบัติเมื่อเกิดภัยในทำงาน

1. จัดตั้งศูนย์อำนวยความสะดวกขึ้นภายในบริษัท
2. แจ้งเตือนภัยให้พนักงานและผู้ที่เกี่ยวข้องหลบภัยบริเวณในอาคาร
3. การช่วยชีวิตผู้ประสบภัย ให้ถือว่าเป็นหน้าที่สำคัญเป็นอันดับแรก

4. กรณีเกินขีดความสามารถ ให้ติดต่อขอรับการสนับสนุนจากกองอำนาจการป้องกันภัยพิบัติหรือกองอำนาจการป้องกันภัยพิบัติหรือกองอำนาจการป้องกันภัยพิบัติเพื่อให้ความช่วยเหลือ
5. จัดให้มีการจัดระบบรักษาความปลอดภัยบริเวณที่ได้รับผลกระทบโดยเฉพาะบริเวณอาคาร โดยประกาศเป็นเขตควบคุม ห้ามผู้ที่ไม่เกี่ยวข้องเข้าไปในพื้นที่ที่กำหนด เพื่อความปลอดภัยต่อการปฏิบัติงานของเจ้าหน้าที่ รวมทั้งการจัดการจราจรบริเวณที่ประสบภัย
6. การรายงานความเสียหายและความช่วยเหลือให้รายงานเป็นระยะ ไปยังศูนย์อำนาจการเฉพาะกิจ เพื่อให้ผู้บริหารทราบข้อมูลอย่างเป็นปัจจุบันจนกว่าเหตุการณ์จะยุติ

การฟื้นฟูบูรณะ

1. จัดทีมบูรณะอาคาร เข้าทำการบูรณะอาคารผู้บาดเจ็บ เมื่อเกินขีดความสามารถให้จัดตั้งขึ้นการรักษานในสถานพยาบาล โดยคำนึงถึงความปลอดภัยในชีวิตเป็นสำคัญ
2. สำรวจความเสียหายทุกด้านอย่างละเอียด ทั้งด้านชีวิตและทรัพย์สิน เพื่อประโยชน์ในการเข้าช่วยเหลือ
3. จัดการประชุมสัมมนา เพื่อฟื้นฟูสภาพจิตใจและสร้างความเชื่อมั่นในการให้ความช่วยเหลือต่อผู้ประสบภัยอย่างเต็มที่และเท่าเทียมกัน
4. การซ่อมแซมส่วนที่เสียหาย โดยดำเนินการตามที่ได้พิจารณาเห็นว่าซ่อมแซมได้ และดำเนินการโดยเร็วเพื่อให้สามารถใช้งานได้ตามปกติ ในกรณีที่ไม่สามารถซ่อมแซมได้ ให้จัดการรื้อถอนออกไปเพื่อป้องกันอันตรายที่อาจเกิดขึ้น

แผนป้องกันและบรรเทาภัยจากแผ่นดินไหวและอาการถล่มในที่ทำงาน

บริเวณพื้นที่ของประเทศไทยมีความเสี่ยงภัยจากแผ่นดินไหว คือ บริเวณภาคเหนือและตะวันตกเฉียงเหนือของประเทศ เป็นพื้นที่ที่มีแผ่นดินไหวขนาดกลาง (ประมาณ 5.0-5.9 ริกเตอร์) เกิดขึ้นบ่อยครั้ง และเป็นพื้นที่ที่เชื่อว่ามีโอกาสเกิดแผ่นดินไหวขนาดใหญ่ประมาณ (ประมาณ 6.0-7.5 ริกเตอร์) ซึ่งมีศักยภาพสูงในการทำลายอาคารบ้านเรือนพื้นที่อีกแห่งที่มีความเสี่ยง คือ ภาคตะวันออก ถึงแม้จะตั้งอยู่ไกลจากบริเวณแหล่งกำเนิดแผ่นดินไหว แต่อาจได้รับผลกระทบจากแผ่นดินไหว ขอบเขตใหญ่ในระยะใกล้ จนเป็นเหตุให้เกิดความเสียหาย หรือพังทลายลงมาได้

วัตถุประสงค์

1. เป็นแนวทางการเตรียมการป้องกันและการประสานการปฏิบัติงานระหว่างหน่วยงานต่างๆที่เกี่ยวข้อง เพื่อให้สามารถดำเนินการป้องกันและแก้ไขปัญหามหาภัยพิบัติแผ่นดินไหว ได้อย่างรวดเร็วและมีประสิทธิภาพ
2. เป็นการกำหนดหน้าที่ความรับผิดชอบ ของหน่วยงานที่เกี่ยวข้องไว้ให้พร้อมต่อการปฏิบัติงานในระลอกเกิดภัย ขณะเกิดภัย และภายหลังภัยได้ผ่านพ้นไปแล้ว

การเตรียมการก่อนเกิดเหตุ

1. SHE รวบรวมข้อมูลการเกิดแผ่นดินไหวในประเทศไทย ประเมินสถานการณ์การเกิดภัยจากแผ่นดินไหวและอาคารกลุ่ม
2. SHE จัดให้มีการซักซ้อม ฝึกซ้อม อบรม และแบ่งหน้าที่รับผิดชอบในการป้องกันและบรรเทาสาธารณภัยที่เกี่ยวข้อง
3. SHE จัดให้มีการประชาสัมพันธ์ การเอาตัวรอด สถานที่ปลอดภัย ฯลฯ
4. เตรียมสถานที่สำหรับอพยพผู้คน และวัสดุอุปกรณ์ ยานพาหนะ
5. จัดเตรียมยานพาหนะเพื่อเตรียมการอพยพผู้ประสบภัยและการขนส่งสิ่งของที่จำเป็นต่างๆ
6. SHE จัดเครื่องมือเครื่องมือสื่อสาร ให้สามารถติดต่อสื่อสารกับทีมผู้เกี่ยวข้อง ทีม รวมทั้งติดต่อผู้บริหารได้อย่างต่อเนื่อง
7. SHE จัดเตรียมวัสดุอุปกรณ์ที่สามารถนำไปใช้เพื่อปิดกั้นบริเวณพื้นที่ที่เกิดการพังทลายหรือถล่มของพื้นดินเพื่อความปลอดภัยของผู้คน
8. ดำรงจอการสูง อาคารขนาดใหญ่ที่อยู่ในบริษัทฯ เพื่อประโยชน์ในการตรวจสอบของเจ้าหน้าที่ผู้รับผิดชอบ พร้อมทั้งกำหนดส่งเสริมให้ปรับปรุงแก้ไขให้การใช้ประโยชน์อาคารที่ก่อสร้างไว้แล้ว และ/หรืออาคารที่จะก่อสร้างใหม่ให้ถูกต้องตามระเบียบกฎหมาย สามารถป้องกันแรงสั่นสะเทือนที่มีผลต่ออาคารตามความเหมาะสม

การปฏิบัติเมื่อเกิดภัยในที่ทำงาน

1. คิดตั้งศูนย์อำนาจการเฉพาะกิจขึ้นภายในบริษัทฯ
2. แจ้งเตือนภัยให้พนักงานและผู้ที่เกี่ยวข้องหลบภัยบริเวณนอกอาคาร
3. จัดหน่วยผู้ที่มีขีดความสามารถในการปฏิบัติภารกิจ แบ่งปันหน่วยพยานาค หน่วยวัสดุอุปกรณ์ หน่วยความปลอดภัยและจราจร พนักงานสื่อสาร เป็นต้น
4. จัดให้มีการจัดระบบรักษาความปลอดภัยบริเวณที่ได้รับความเสี่ยงโดยเฉพาะบริเวณอาคาร โดยการประกาศเป็นเขตควบคุม ห้ามผู้ที่ไม่เกี่ยวข้องเข้าไปในพื้นที่กำหนด เพื่อความสะดวกต่อการปฏิบัติงานของเจ้าหน้าที่ รวมทั้งการจัดการจราจรบริเวณที่ประสบภัย
5. เมื่อภัยที่เกิดจากแผ่นดินไหวและ/หรืออาครถล่มเกินขีดความสามารถ ให้ติดต่อขอรับการสนับสนุนจากกองอำนาจการป้องกันภัยฝ่ายพลเรือน หรือ กองอำนาจการป้องกันภัยฝ่ายพลเรือนเขตท้องถิ่น เพื่อให้การช่วยเหลือ

การฟื้นฟูบูรณะ

1. จัดทีมปฐมพยาบาล เข้าทำการปฐมพยาบาลผู้บาดเจ็บ เมื่อเกินขีดความสามารถให้จัดส่งเข้ารับการรักษาในสถานพยาบาล โดยคำนึงถึงความปลอดภัยในชีวิตเป็นสำคัญ

13. แผนป้องกันและบรรเทาภัยที่เกิดจากการก่อวินาศกรรม

13. แผนป้องกันและบรรเทาภัยที่เกิดจากการก่อวินาศกรรม

จากปัญหาดังกล่าว ที่เกิดขึ้นในประเทศ โดยเฉพาะภายในพื้นที่จังหวัดปทุมธานี เช่นปัญหาทางด้านเศรษฐกิจ สังคม ความมั่นคงและปัญหาด้านสิ่งแวดล้อม อาจก่อให้เกิดความต้องก่อเกิดวินาศภัยขึ้นได้ ดังนั้นเพื่อให้การแก้ไขป้องกันปัญหา ดังกล่าว เป็นไปอย่างมีประสิทธิภาพ จึงได้กำหนดแผนป้องกันและบรรเทาภัยจากการก่อวินาศภัยขึ้น เพื่อให้พร้อมอยู่เสมอ

วัตถุประสงค์

1. เป็นแนวทางในการเตรียมการ ป้องกันและการประสานการปฏิบัติงานระหว่างหน่วยงานต่างๆ ที่เกี่ยวข้อง ทั้งหน่วยงานภายในบริษัท บ้านโป่ง ยูทิลิตี้ จำกัดและหน่วยงานภายนอก เพื่อให้สามารถดำเนินการป้องกันและแก้ไขปัญหาภัยที่เกิดจากการก่อวินาศกรรมได้อย่างรวดเร็วและมีประสิทธิภาพ
2. เป็นการกำหนดหน้าที่ความรับผิดชอบ ของหน่วยงานที่เกี่ยวข้องไว้ให้พร้อมต่อการปฏิบัติงานในระยะก่อนเกิดภัย ขณะเกิดภัย และภายหลังที่ภัยได้ผ่านพ้นไปแล้ว

การเตรียมการก่อนเกิดเหตุ

1. SHE เฝ้าระวังและหาข่าวการก่อวินาศกรรมที่อาจเกิดขึ้นภายในบริษัท บ้านโป่ง ยูทิลิตี้ จำกัดจากแหล่งข่าวที่เชื่อถือได้ตลอดเวลา โดยเฉพาะช่วงเวลาที่มียุทธการที่ไม่ปกติ เช่น กรณีมีการชุมนุมประท้วงต่างๆ ภายในพื้นที่ใกล้เคียงบริษัท บ้านโป่ง ยูทิลิตี้ จำกัด
2. กำหนดกฎระเบียบห้ามถ่ายรูปภายในพื้นที่บริษัท บ้านโป่ง ยูทิลิตี้ จำกัดก่อนได้รับอนุญาตจาก SHE
3. กำหนดกฎระเบียบให้ผู้ที่จะเข้ามาติดต่องานหรือปฏิบัติงานภายในบริษัท บ้านโป่ง ยูทิลิตี้ จำกัด ต้องผ่านการตรวจสอบเอกสาร สัมภาษณ์ประวัติและอบรมก่อนเข้าทำงานจากเจ้าหน้าที่ก่อนทุกครั้ง
4. กำหนดกฎระเบียบให้รถทุกคนที่จะเข้ามาในบริษัท บ้านโป่ง ยูทิลิตี้ จำกัด ต้องผ่านการตรวจทั่วไปทุกคัน หรือผ่านการค้นตรวจหาวัตถุระเบิด
5. ให้เจ้าหน้าที่รักษาความปลอดภัย ทำหน้าที่เฝ้าระวังเหตุภายในบริษัท บ้านโป่ง ยูทิลิตี้ จำกัดตลอดเวลา
6. คิดตั้งกองทัพอากาศปิดในพื้นที่ที่มีความเสี่ยงภายในบริษัท บ้านโป่ง ยูทิลิตี้ จำกัด พร้อมบันทึกเหตุการณ์ตลอดเวลา

การปฏิบัติในสภาวะเกิดเหตุฉุกเฉิน

1. กรณีที่ทราบข่าวว่ามีเหตุการณ์ผิดปกติเกิดขึ้น ไม่ว่าจะเป็นภายในบริษัท บ้านโป่ง ยูทิลิตี้ จำกัดหรือบริเวณพื้นที่ใกล้เคียง ให้รีบรายงานผู้บริหารทราบทันที
2. กรณีมีกลุ่มผู้ชุมนุมประท้วงมาชุมนุมประท้วงที่บริเวณด้านหน้าประตูทางเข้า-ออก ให้ SHE ทำการปิดประตู ทางเข้า-ออก และห้ามไม่ให้ผู้ที่ไม่เป็นหน้าที่เกี่ยวข้องเข้าภายในบริษัท บ้านโป่ง ยูทิลิตี้ จำกัด และรีบรายงานให้ผู้บริหารทราบทันที

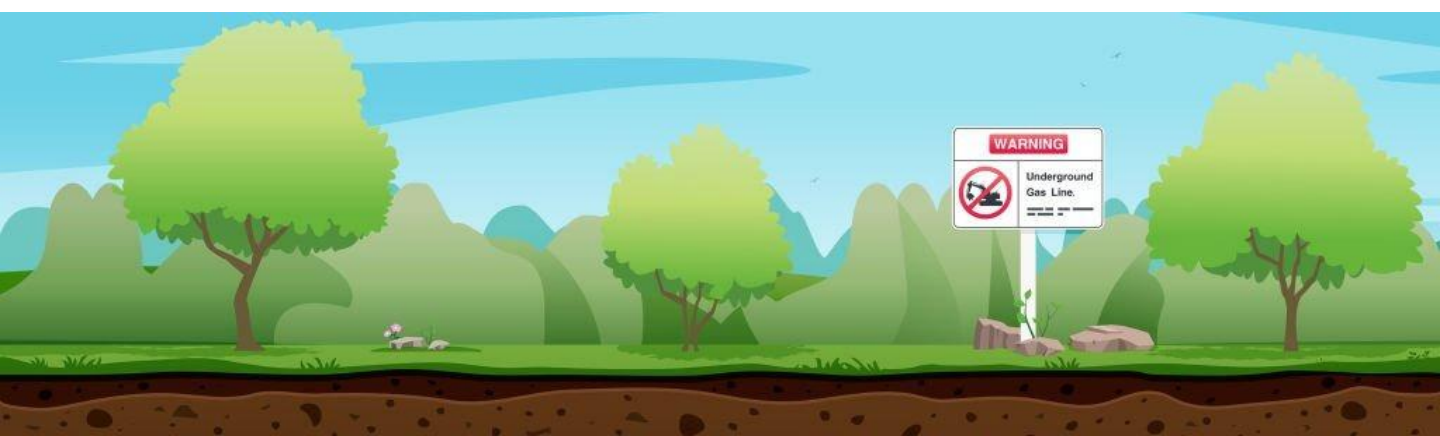
3. กรณีมีผู้พบเห็นวัตถุต้องสงสัยอยู่ภายในพื้นที่บริษัท บ้านโป่ง ยูทิลิตี้ จำกัด ให้ SHE ทำการปิดกั้นบริเวณพื้นที่ทันที ถ้าเห็นว่าเป็นอันตรายกับผู้คนให้อพยพผู้คนไปยังพื้นที่ที่ปลอดภัยและรีบรายงานให้ผู้บริหารทราบทันที
4. กรณีเกิดเหตุการฉ้อโกงมีผู้ได้รับบาดเจ็บ ให้ปฐมพยาบาลเบื้องต้นช่วยเหลือผู้บาดเจ็บทันที ถ้าเกินความสามารถที่ช่วยเหลือได้ ให้รีบนำผู้บาดเจ็บส่งโรงพยาบาล
5. การรายงานความเสียหายและความช่วยเหลือให้รายงานเป็นระยะ ไปยังศูนย์อำนวยการเฉพาะกิจ เพื่อให้ผู้บริหารทราบข้อมูลอย่างเป็นปัจจุบันเกินกว่าเหตุการณ์จะยุติ

การปฏิบัติในสภาวะหลังเกิดเหตุฉุกเฉิน

1. SHE มีหน้าที่รับผิดชอบในการตรวจสอบความเสียหายต่าง ๆ ที่เกิดขึ้น เพื่อฟื้นฟูสภาพแวดล้อม ที่ได้รับความเสียหาย โดยประสานกับหน่วยงานต่าง ๆ ที่เกี่ยวข้องตามแผนฉุกเฉินบริษัท บ้านโป่ง ยูทิลิตี้ จำกัด
2. SHE มีหน้าที่รับผิดชอบในการเชิญผู้เกี่ยวข้องประชุมสอบสวนอุบัติเหตุเพื่อหาทางแก้ไขและป้องกันต่อไป

ภาคผนวก 2จ

แผนจัดอบรม ทบทวน ฝึกซ้อม เทคนิคความปลอดภัย ประจำปี 2568



แผนงานด้านความปลอดภัย อาชีวอนามัยและสภาพแวดล้อมในการทำงาน / Occupational Health Safety and Environment Master Plan ประจำปี 2568

ลำดับ Item	รายการ/Description	การปฏิบัติ Action	Jan-68	Feb-68	Mar-68	Apr-68	May-68	Jun-68	Jul-68	Aug-68	Sep-68	Oct-68	Nov-68	Dec-68	หมายเหตุ/Remark
1	แผนการฝึกอบรม Training Plan														
1.1	ความปลอดภัยทั่วไปสำหรับพนักงานใหม่ General safety for new staff	PLAN													ในกรณีมีพนักงานใหม่
	ACTUAL	อบรม 2/02/2568													

ภาคผนวก 2ฉ

สำเนากรรมธรรม์ประกันภัยคุ้มครองชีวิต
และทรัพย์สินของโครงการ



สำนักงานใหญ่ตั้งอยู่เลขที่
1115 ถนนพหลโยธิน แขวงจตุจักร
เขตจตุจักร กรุงเทพฯ 10220
โทรศัพท์: 1736, 0 2239 2200



บริษัท ทิพยประกันภัย จำกัด (มหาชน)
DHIPAYA INSURANCE PUBLIC COMPANY LIMITED

HEAD OFFICE ADDRESS :-
1115 Rama 3 Road, Chong Nonsi,
Yamawa, Bangkok 10220
TEL. 1736, 0 2239 2200

เลขประจำ ตัวผู้เสียภาษี
0070538000533

184. 576
www.dhipaya.co.th

ตารางกรมธรรม์ประกันภัย

กรมธรรม์ประกันภัยความรับผิดชอบตามกฎหมายอันเกิดจากการประกอบกิจการควบคุมประเภทที่ 3

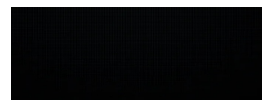
ชำระอากรแล้ว

ตามกฎหมายว่าด้วยการควบคุมน้ำมันเชื้อเพลิง ส่วนที่เกี่ยวกับการประกอบกิจการควบคุมก๊าซธรรมชาติ

ต้นฉบับ

รหัสบริษัทDHP ต่ออายุ(X) ประกันภัยใหม่()		กรมธรรม์เดิมเลขที่ : 14044-112-230000705		กรมธรรม์เลขที่ : 14044-112-240000684	
1. ชื่อผู้เอาประกันภัย : บริษัท บ้านโป่ง ยูทิลิตี้ จำกัด					
ที่อยู่ : เลขที่ 222 อาคารเอ็กโก ถ.วิภาวดีรังสิต แขวงทุ่งสองห้อง เขตหลักสี่ กรุงเทพมหานคร 10210					
2. ลักษณะกิจการหรือธุรกิจ : ระบบขนส่งก๊าซธรรมชาติทางท่อ ความยาวไม่เกิน 10 กิโลเมตร เลขที่ใบอนุญาต กท๒๑๑๑๑๐ วันที่ออกใบอนุญาต วันที่ใบอนุญาตหมดอายุ					
3. สถานที่ประกอบการ/สถานที่เอาประกันภัย :19/300 หมู่ที่ 19 ตำบลท่ามา อำเภอบ้านโป่ง จังหวัดราชบุรี					
4. อาณาเขตความคุ้มครอง : เฉพาะบริเวณแนวเขตที่ยื่นขอรับใบอนุญาตประกอบกิจการควบคุมประเภทที่ 3 ส่วนที่เกี่ยวกับการประกอบกิจการควบคุมก๊าซธรรมชาติภายในอาณาเขตประเทศไทย					
5. ระยะเวลาประกันภัย : 1 ปี เริ่มต้นวันที่ 1 มกราคม 2568 เวลา00:01 น. สิ้นสุดวันที่ 31 ธันวาคม 2568 เวลา24:00 น.					
6. ข้อตกลงคุ้มครองและจำนวนเงินจำกัดความรับผิด :					
ข้อตกลงคุ้มครอง			จำนวนเงินจำกัดความรับผิด		
ข้อ 1 เสียชีวิต หรือทุพพลภาพถาวรสิ้นเชิงชดใช้ 200,000.- บาท ต่อคน			ทั้งนี้ ในกรณี ข้อ 1 และ 2 รวมกัน		
ข้อ 2 ค่ารักษาพยาบาลที่ได้ชดใช้ตามความเสียหายที่แท้จริง แต่ไม่เกิน 200,000.- บาท ต่อคน			ไม่เกิน 200,000.- บาท ต่อคน		
ข้อ 3 ความเสียหายต่อทรัพย์สินของผู้ได้รับความเสียหาย			ชดใช้ตามความเสียหายที่เกิดขึ้นจริง แต่ไม่เกินจำนวนเงินเอาประกันภัยตามประเภทกิจการควบคุมประเภทที่3 ส่วนที่เกี่ยวกับธุรกิจก๊าซธรรมชาติ		
ความสูญเสียหรือเสียหายตามข้อตกลงคุ้มครองข้อ 1, 2 และ 3 รวมกันไม่เกิน			1,000,000.00 บาท ต่อครั้ง		
7. เอกสารแนบท้าย พ.ร.บ. NGV, พส.1.68, พ.ล/008, แบบ อค./พส.1.69, พสร.001					
เบี้ยประกันภัย		อากร		ภาษีมูลค่าเพิ่ม	
7,500.00 บาท		30.00 บาท		527.10 บาท	
8,057.10 บาท					
() ตัวแทน		(X) นายหน้าประกันภัยรายนี้		ไม่มี	
				ใบอนุญาตเลขที่ 2051	
วันที่สัญญาประกันภัย		9 ธันวาคม 2567		วันที่กรมธรรม์	
				9 ธันวาคม 2567	

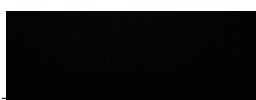
เพื่อเป็นหลักฐาน บริษัทฯ โดยบุคคลผู้มีอำนาจการแทนบริษัทฯ ได้ลงลายมือชื่อและประทับตราของบริษัทฯ ไว้เป็นสำคัญ ณ สำนักงานของบริษัทฯ



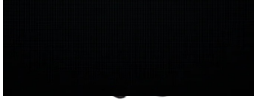
กรรมการ



กรรมการ



ผู้รับมอบอำนาจ



ผู้จัดทำ ladaratp

ผู้ตรวจสอบ thamonwarp

(สำหรับลูกค้า)

สำนักงานใหญ่ตั้งอยู่เลขที่
1115 ถนนพหลโยธิน แขวงจตุจักร
เขตจตุจักร กรุงเทพฯ 10220
โทรศัพท์: 1736, 0 2239 2200



บริษัท ทิพยประกันภัย จำกัด (มหาชน)
DHIPAYA INSURANCE PUBLIC COMPANY LIMITED

HEAD OFFICE ADDRESS :-
1115 Rama 3 Road, Chong Nonsi,
Yamawa, Bangkok 10220
TEL. 1736, 0 2239 2200

184. 576
www.dhipaya.co.th

เอกสารแนบท้ายนี้เป็นส่วนหนึ่งของกรมธรรม์เลขที่ 14044-112-240000684
ATTACHING TO AND FORMING A PART OF THE POLICY NO.

เป็นที่ตกลงและเข้าใจกันว่า ถ้าข้อความใดในเอกสารนี้ขัดหรือแย้งกับข้อความที่ปรากฏในกรมธรรม์ประกันภัยนี้ ให้ถือข้อความตามที่ปรากฏในเอกสารนี้บังคับแทน :-
Notwithstanding anything contained in the policy to the contrary, it is hereby noted and agreed that the following specification prevails :-

ประเภท : กรมธรรม์ประกันภัยความรับผิดชอบตามกฎหมายอันเกิดจากการประกอบกิจการควบคุมประเภทที่ 3 ตามกฎหมายว่าด้วยการควบคุมน้ำมันเชื้อเพลิง ส่วนที่เกี่ยวกับระบบการขนส่งก๊าซธรรมชาติทางท่อ

ผู้เอาประกันภัย : บริษัท บ้านโป่ง ยูทิลิตี้ จำกัด

ที่อยู่ : 222 อาคารเอ็กโก ถ.วิภาวดีรังสิต แขวงทุ่งสองห้อง เขตหลักสี่ กทม 10210

สถานที่เอาประกันภัย : ระยะทางการขนส่งก๊าซธรรมชาติทางท่อความยาวไม่เกิน 10 กิโลเมตร ตำบลท่ามา อ.อเภอบ้านโป่ง จังหวัดราชบุรี

ระยะเวลาเอาประกันภัย : 1 มกราคม 2568 - 31 ธันวาคม 2568

ลักษณะธุรกิจ : ระบบการขนส่งก๊าซธรรมชาติทางท่อความยาวไม่เกิน 10 กิโลเมตร

ข้อตกลงคุ้มครองและ : บริษัทจะชดใช้ค่าสินไหมทดแทนในนามผู้เอาประกันภัย กรณีผู้เอาประกันภัยมีความรับผิดชอบตามกฎหมาย ต้องชดใช้ค่าเสียหายแก่ผู้ได้รับความเสียหายอื่น
จำนวนเงินจำกัด :
ความรับผิด : เนื่องจาก อคติภัยหรือการระเบิด อันเกิดจากการประกอบกิจการควบคุมประเภทที่ 3 ส่วนที่เกี่ยวกับระบบการขนส่งก๊าซธรรมชาติทางท่อ เฉพาะบริเวณแนวเขตที่ยื่นขอรับใบอนุญาตประกอบกิจการควบคุมประเภทที่ 3 ส่วนที่เกี่ยวกับระบบการขนส่งก๊าซธรรมชาติทางท่อภายในอาณาเขตประเทศไทย ดังที่ได้ระบุไว้ในตารางกรมธรรม์ประกันภัย ในระหว่างระยะเวลาที่กรมธรรม์ประกันภัยมีผลบังคับ และทำให้เกิดความสูญเสียหรือเสียหาย ดังต่อไปนี้

นอกจากนี้ให้ยึดถือตามเงื่อนไข, ความคุ้มครอง, ข้อยกเว้นและสภักดิ์อื่นใดภายใต้กรมธรรม์ฉบับนี้
Subject otherwise to all other terms, conditions, exclusions and extensions in this policy.



บริษัท ทิพยประกันภัย จำกัด (มหาชน)
DHIPAYA INSURANCE PUBLIC COMPANY LIMITED

เลขประจำ ตัวผู้เสียภาษี
010753800633

HEAD OFFICE ADDRESS :-
1115 Rama 3 Road, Chong Nonsi,
Yannawa, Bangkok 10120
TEL. 1736, 0 2239 2200

1349. 576
www.dhipaya.co.th

เอกสารแนบท้ายนี้เป็นส่วนหนึ่งของกรมธรรม์เลขที่ 14044-112-240000684
ATTACHING TO AND FORMING A PART OF THE POLICY NO.

2

เป็นที่ตกลงและเข้าใจกันว่า ถ้าข้อความใดในเอกสารนี้ขัดหรือแย้งกับข้อความที่ปรากฏในกรมธรรม์ประกันภัยนี้ ให้ข้อความตามที่ปรากฏในเอกสารนี้บังคับแทน :-
Notwithstanding anything contained in the policy to the contrary, it is hereby noted and agreed that the following specification prevails :-

ข้อตกลงคุ้มครอง

จำนวนเงินจำกัดความรับผิดชอบ

1. การเสียชีวิต หรือทุพพลภาพถาวรสิ้นเชิงชดใช้ 200,000.- บาท ต่อคน

ทั้งนี้ในกรณี ข้อ 1 และ 2 รวมกัน

ไม่เกิน 200,000.- บาทต่อคน

2. ค่ารักษาพยาบาลที่ได้ชำระตามความเสียหายที่แท้จริง
แต่ไม่เกิน 200,000.- บาท ต่อคน

3. ความเสียหายต่อทรัพย์สินของผู้ได้รับความเสียหาย

ค่าใช้จ่ายตามความเสียหายที่เกิดขึ้นจริง แต่ไม่เกินจำนวนเงินเอาประกันภัยตามประเภทกิจการควบคุมประเภทที่ 3 ส่วนที่เกี่ยวกับระบบการขนส่งก๊าซธรรมชาติทางท่อ

ความเสียหายหรือความเสียหายตามข้อตกลงคุ้มครองข้อ 1, 2 และ 3 รวมกันสูงสุด ไม่เกิน 1,000,000 บาท ต่อครั้ง

ผู้ได้รับความเสียหาย : หมายความว่า บุคคลธรรมดาหรือนิติบุคคลที่ได้รับการเสียหายแก่ชีวิต ร่างกายหรือทรัพย์สินจากอภิติภินหรือการระเบิดอันเกิดจากการประกอบกิจการควบคุมประเภทที่ 3 แต่ไม่หมายความรวมถึงบุคคลในครอบครัวหรือบุคคลที่อยู่ด้วยกัน ซึ่งเกี่ยวข้องโดยตรงหรือโดยอ้อมของผู้เอาประกันภัยหรือลูกจ้างของผู้เอาประกันภัยขณะอยู่ในระหว่างการทำงาน หรือบุคคลซึ่งในขณะเกิดเหตุอยู่ระหว่างการปฏิบัติงาน ให้ผู้เอาประกันภัยภายใต้สัญญาจ้างหรือการฝึกงาน

เบี้ยประกันภัย	:	เบี้ยประกันภัยสุทธิ	7,500.00 บาท
		อากร 0.4%	30.00 บาท
		ภาษีมูลค่าเพิ่ม	<u>527.10 บาท</u>
		เบี้ยประกันภัยรวม	<u>8,057.10 บาท</u>

นอกจากนี้ให้ยึดถือตามเงื่อนไข, ความคุ้มครอง, ข้อยกเว้นและสลักหลังอื่นใดภายใต้กรมธรรม์ฉบับนี้
Subject otherwise to all other terms, conditions, exclusions and extensions in this policy.



บริษัท ทิพยประกันภัย จำกัด (มหาชน)
DHIPAYA INSURANCE PUBLIC COMPANY LIMITED

สำนักงานใหญ่ตั้งอยู่เลขที่
1115 ถนนพหลโยธิน 3 แขวงวังทองหลาง
เขตยานนาวา กรุงเทพมหานคร 10120
โทรศัพท์: 1736, 0 2239 2200

លេខប្រជុំ ភ័ស្តុតាង
0107538000533

เอกสารแนบท้ายนี้เป็นส่วนหนึ่งของกรมธรรม์เลขที่ 14044-112-240000684
ATTACHING TO AND FORMING A PART OF THE POLICY NO.

HEAD OFFICE ADDRESS :
1115 Rama 3 Road, Chong Nonsi,
Yannawa, Bangkok 10120
TEL. 1736, 0 2239 2200

1349. 576
www.dhipaya.co.th

[PP]

เป็นสิทธิทางและเข้าใจกันว่า ถ้าข้อความใดในเอกสารนี้ขัดหรือแย้งกับข้อความที่ปรากฏในกรมธรรม์ประกันภัยนี้ ให้ถือข้อความตามที่ปรากฏในเอกสารนี้บังคับแทน
Notwithstanding anything contained in the policy to the contrary, it is hereby noted and agreed that the following specification prevails :-

กรรมธรรม์ประกันภัยความรับผิดชอบตามกฎหมายอื่นเกิดจากการประกอบกิจการควบคุมประเภทที่ 3 ตามกฎหมายว่าด้วยการควบคุมน้ำมันเชื้อเพลิง ส่วนที่เกี่ยวกับระบบการขนส่งก๊าซธรรมชาติทาง

โดยการซื้อคือซื้อแอลกอฮอล์ในใบคำขอเอายกเว้นภาษี ซึ่งถือเป็นส่วนหนึ่งของกรรมธรรม์ประกันภัยนี้ และเพื่อเป็นการตอบแทน
 เบี้ยประกันภัยที่ผู้เอาประกันภัยต้องชำระ ภายใต้กรรมธรรม์ประกันภัยนี้ บริษัทฯ ให้สัญญาแก่ผู้เอาประกันภัยดังต่อไปนี้

หมวดที่ 1 คำจำกัดความ

ถ้อยคำและคำบรรยายซึ่งมีความหมายเฉพาะที่ได้ให้ไว้ในส่วนใดก็ตามของกรรมกรรภ์ระกัณย์ถึ้น จะถือเป็นความหมายเดียวกันทั้งหมดไม่ว่าจะปรากฏในส่วนใดก็ตาม เว้นแต่จะกำหนดไว้เป็นอย่างอื่นในกรรมกรรภ์ระกัณย์ถึ้นฉบับนี้

- | | | | |
|-----|--|-------------|--|
| 1.1 | กรรมธรรม์ประกันภัย | หมายความว่า | ใบคำขอเอาประกันภัย การลงกรมธรรม์ประกันภัย ข้อตกลงคุ้มครองซื้อขายเงิน
ข้อกำหนดและเงื่อนไขทั่วไป ข้อระบุดิเทศ ข้อรับรอง เอกสารแนบท้าย และ
ใบสัถกหลังกรรมธรรม์ประกันภัย ซึ่งถือเป็นส่วนหนึ่งแห่งสัญญาประกันภัย |
| 1.2 | บริษัท | หมายความว่า | ผู้รับประกันภัยตามกฎหมายประกันภัยฉบับนี้ |
| 1.3 | ผู้เอาประกันภัย | หมายความว่า | บุคคล หรือนิติบุคคลตามที่ระบุชื่อเป็นผู้เอาประกันภัยในตารางกรมธรรม์
ประกันภัยที่ได้รับใบอนุญาตประกอบกิจการควบคุมประเภทที่ 3 ส่วนที่เกี่ยวข้อง
กับการประกอบกิจการควบคุมก๊าซธรรมชาติ ตามพระราชบัญญัติควบคุม
น้ำมันเชื้อเพลิง และ/หรือ ผู้ดำเนินการแทนใดๆ ที่ประกอบกิจการเฉพาะ
บริเวณตามแบบผังที่ได้รับอนุญาตประกอบกิจการควบคุมประเภทที่ 3
ส่วนที่เกี่ยวข้องกับการประกอบกิจการควบคุมก๊าซธรรมชาติ |
| 1.4 | ผู้ได้รับความเสียหาย | หมายความว่า | บุคคลธรรมดาหรือนิติบุคคลที่ได้รับบาดเจ็บหรือเสียชีวิต ร่างกายหรือทรัพย์สิน
จากอุบัติเหตุหรือการระเบิดอันเกิดจากการประกอบกิจการควบคุมประเภทที่ 3
ส่วนที่เกี่ยวข้องกับการประกอบกิจการควบคุมก๊าซธรรมชาติแต่ไม่หมายความ
รวมถึง
1. ผู้เอาประกันภัยหรือบุคคลในครอบครัวหรือบุคคลที่อยู่ด้วยกันซึ่งเกี่ยวข้อง
โดยตรงหรือโดยอ้อมของผู้เอาประกันภัย หรือ
2. ลูกจ้างของผู้เอาประกันภัยขณะอยู่ในระหว่างการทำงาน หรือ
3. บุคคลซึ่งในขณะเกิดเหตุอยู่ในระหว่างการปฏิบัติงานให้ผู้เอาประกันภัย
ภายใต้สัญญาว่าจ้างหรือการฝึกงาน |
| 1.5 | กิจการควบคุมประเภทที่ 3
ส่วนที่เกี่ยวข้องกับการประกอบ
กิจการควบคุมก๊าซธรรมชาติ | หมายความว่า | กิจการควบคุมประเภทที่ 3 ตามกฎหมายว่าด้วยการควบคุมน้ำมันเชื้อเพลิง
ส่วนที่เกี่ยวข้องกับการประกอบกิจการควบคุมก๊าซธรรมชาติ ประกอบด้วย
1. คลังก๊าซธรรมชาติ |

นอกจากนี้ให้ยึดถือตามเงื่อนไข, ความคุ้มครอง, ข้อยกเว้นและสลักหลังอื่นใดภายใต้กรมธรรม์ฉบับนี้
Subject otherwise to all other terms, conditions, exclusions and extensions in this policy.

สำนักงานใหญ่ตั้งอยู่เลขที่
1115 ถนนราม 3 แขวงคลองเตย
เขตคลองเตย กรุงเทพมหานคร 10120
โทรศัพท์: 1738, 0 2239 2200



บริษัท ทิพยประกันภัย จำกัด (มหาชน)
DHIPAYA INSURANCE PUBLIC COMPANY LIMITED

HEAD OFFICE ADDRESS :-
1115 Rama 3 Road, Chong Nong,
Yamawa, Bangkok 10120
TEL: 1738, 0 2239 2200

L&L 576
www.dhipaya.co.th

เลขประจำตัวผู้เสียภาษี
00705800053

เอกสารแนบท้ายนี้เป็นส่วนหนึ่งของกรมธรรม์เลขที่ 14044-112-240000684
ATTACHING TO AND FORMING A PART OF THE POLICY NO.

[PP]

เป็นสิ่งที่ตกลงและเข้าใจกันว่า ถ้าข้อความใดในเอกสารนี้ขัดหรือแย้งกับข้อความที่ปรากฏในกรมธรรม์ประกันภัยนี้ ให้ถือข้อความตามปรากฏในเอกสารแนบท้ายนี้
Notwithstanding anything contained in the policy to the contrary, it is hereby noted and agreed that the following specification prevails :-

- | | | | |
|-----|----------------------|---------|---|
| 1.6 | ความเจ็บป่วย | หมายถึง | 2. สถานที่ใช้กิจกรรมชาติ |
| | | | 3. สถานให้บริการกิจกรรมชาติ |
| | | | 4. ระบบการขนส่งกิจกรรมชาติทางท่อ |
| | | | ความเจ็บป่วยที่เป็นผลมาจากอุบัติเหตุ หรือการระเบิดอันเกิดจากการประกอบ |
| | | | กิจการควบคุมกิจกรรมชาติหรือการจัดเก็บกิจกรรมชาติในสถานที่ประกอบ |
| | | | การตามี่ระบุในตารางกรมธรรม์ประกันภัย |
| 1.7 | ทุพพลภาพถาวรสิ้นเชิง | หมายถึง | ทุพพลภาพถึงขนาดไม่สามารถประกอบหน้าที่การงานใดๆ ในอาชีพประจำ |
| | | | หรืออาชีพอื่น ๆ ได้โดยสิ้นเชิงตลอดไป |

หมวดที่ 2 ข้อตกลงคุ้มครอง

บริษัทจะชดใช้ค่าสินไหมทดแทนในนามผู้เอาประกันภัยที่มีกรมธรรม์ประกันภัยนี้ตามสัญญาที่ชดใช้ค่าเสียหาย
แก่ผู้ได้รับความเสียหายอันเนื่องมาจากอุบัติเหตุหรือการระเบิดจากการประกอบกิจการควบคุมประเภทที่ 3 ส่วนที่เกี่ยวข้องกับการประกอบกิจการ
ควบคุมกิจกรรมชาติเฉพาะบริเวณเขตที่ขึ้นชอรับใบอนุญาตประกอบกิจการควบคุมประเภทที่ 3 ส่วนที่เกี่ยวข้องกับการประกอบกิจการ
ควบคุมกิจกรรมชาติซึ่งได้รับไว้ในตารางกรมธรรม์ประกันภัย ในระหว่างระยะเวลาที่กรมธรรม์ประกันภัยนี้มีผลบังคับและทำให้เกิดความสูญ
เสียหรือความเสียหาย ดังต่อไปนี้

1. การเสียชีวิต หรือความบาดเจ็บต่อร่างกาย หรือทุพพลภาพถาวรสิ้นเชิง หรือความเจ็บป่วย ของ ผู้ได้รับความเสียหาย
 2. ความเสียหายต่อทรัพย์สินของผู้ได้รับความเสียหาย
- โดยมีจำนวนเงินความคุ้มครอง และ จำนวนเงินจำกัดความรับผิดชอบเป็นไปตามที่ระบุไว้ในตารางกรมธรรม์ประกันภัย

หลักเกณฑ์การชดใช้ค่าสินไหมทดแทน

1. บริษัทจะชดใช้ค่าสินไหมทดแทนให้กับผู้ได้รับความเสียหาย หากผู้ได้รับความเสียหายเสียชีวิตจะชดใช้ให้ทายาทตามกฎหมาย
ของผู้ได้รับความเสียหายนั้น
2. จำนวนเงินค่าใช้จ่ายอันเกี่ยวข้องกับการฟ้องร้อง ค่าธรรมเนียมศาล หรือค่าใช้จ่ายอื่นๆ ที่เกี่ยวข้องในการดำเนินคดีให้ถือเป็น
ส่วนหนึ่ง มีใช้ส่วนเพิ่มของจำนวนเงินจำกัดความรับผิดชอบต่อความสูญเสียชีวิตหรือความเสียหายแต่ละครั้ง และตลอดระยะเวลาเอาประกันภัย

หมวดที่ 3 ข้อยกเว้น

กรมธรรม์ประกันภัยนี้ไม่คุ้มครอง

1. ความสูญเสียชีวิตหรือความเสียหายใดๆ ที่เกิดขึ้นจากการอื่นซึ่งไม่ใช่จากการควบคุมประเภทที่ 3 ตามกฎหมายว่าด้วยการควบคุมน้ำมัน
เชื้อเพลิง ส่วนที่เกี่ยวข้องกับการประกอบกิจการควบคุมกิจกรรมชาติ

นอกจากนี้ให้ยึดถือตามเงื่อนไข, ความคุ้มครอง, ข้อยกเว้นและสลักหลังอื่นใดภายใต้กรมธรรม์ฉบับนี้
Subject otherwise to all other terms, conditions, exclusions and extensions in this policy.

สำนักงานใหญ่ตั้งอยู่เลขที่
1115 ถนนราม 3 แขวงคลองเตย
เขตคลองเตย กรุงเทพมหานคร 10120
โทรศัพท์: 1738, 0 2239 2200



บริษัท ทิพยประกันภัย จำกัด (มหาชน)
DHIPAYA INSURANCE PUBLIC COMPANY LIMITED

HEAD OFFICE ADDRESS :-
1115 Rama 3 Road, Chong Nong,
Yamawa, Bangkok 10120
TEL: 1738, 0 2239 2200

L&L 576
www.dhipaya.co.th

เอกสารแนบท้ายนี้เป็นส่วนหนึ่งของกรมธรรม์เลขที่ 14044-112-240000684
ATTACHING TO AND FORMING A PART OF THE POLICY NO.

[PP]

เป็นสิ่งที่ตกลงและเข้าใจกันว่า ถ้าข้อความใดในเอกสารนี้ขัดหรือแย้งกับข้อความที่ปรากฏในกรมธรรม์ประกันภัยนี้ ให้ถือข้อความตามปรากฏในเอกสารแนบท้ายนี้
Notwithstanding anything contained in the policy to the contrary, it is hereby noted and agreed that the following specification prevails :-

2. ความรับผิดชอบสำหรับความสูญเสียหรือความเสียหายต่อ
- 2.1.ทรัพย์สินที่ผู้เอาประกันภัยครอบครองหรืออยู่ในความดูแลหรือควบคุมหรือกำลังใช้หรือกำลังปฏิบัติงานโดยผู้เอา
ประกันภัย
- 2.2.ทรัพย์สินที่ผู้เอาประกันภัยครอบครองหรือกำลังใช้หรือกำลังปฏิบัติงาน เพื่อผู้เอาประกันภัย
ในระหว่างทางการที่จ้าง
3. ความรับผิดชอบที่เกิดขึ้นจากคำพิพากษาหรือกระบวนการยุติธรรม ซึ่งมีใช้ศาลไทย หรือที่เกิดขึ้นหรือสืบเนื่องจากคำพิพากษา
ของศาลไทยเพื่อประคับประคองให้คดีสิ้นสุดการอาชญากรรม
4. ความสูญเสียหรือความเสียหายใดๆ อันเป็นผลมาจากสถานการณ์การที่เอาประกันภัยอยู่ระหว่างการก่อสร้าง ต่อเติม รื้อถอนอาคาร
หรือสิ่งปลูกสร้างใด
5. ความรับผิดชอบที่เกิดจากสัญญาที่ผู้เอาประกันภัยทำขึ้น ซึ่งถ้าไม่มีสัญญาดังกล่าว ความรับผิดชอบผู้เอาประกันภัยจะไม่เกิดขึ้น
6. ค่าปรับทางแพ่ง ค่าปรับทางอาญา หรือค่าปรับโดยสัญญา
7. ความรับผิดไม่ว่าลักษณะใดๆ อันเกิดจาก หรือเกี่ยวเนื่องมาจาก หรือเป็นผลโดยตรงหรือโดยอ้อมจาก
- 7.1. สงคราม การรุกราน การกระทำที่มุ่งร้ายของศัตรูต่างชาติ หรือการกระทำที่มุ่งร้ายคล้ายสงคราม (ไม่ว่าจะมีการประกาศ
หรือไม่ก็ตาม) หรือสงครามกลางเมือง
- 7.2. การแข่งขัน การกบฏ การจลาจล การนัดหยุดงาน การยึดอำนาจ การก่อความวุ่นวาย การก่อการร้าย การปฏิวัติ การประกาศ
กฎอัยการศึก หรือเหตุการณ์ความไม่สงบใดๆ ซึ่งจะเป็นเหตุให้มีการประกาศหรือคงไว้ซึ่งกฎอัยการศึก
- 7.3. ความสูญเสียหรือความเสียหายใดๆ ที่เกิดขึ้นในระหว่างหรือสืบเนื่องจากการกระทำโดยเจ้าหน้าที่ของรัฐในการบริ
ยัติ ท้าละ หรือทำให้ยานพาหนะที่ใช้ในการขนส่งเสียหาย
- 7.4. ความสูญเสีย ความเสียหาย ความรับผิดชอบค่าใช้จ่ายไม่ว่าโดยตรงหรือโดยอ้อม อันเกิดจากหรือ มีสาเหตุมาจาก
- 1) การแพร่กระจายสารกัมมันตภาพรังสี หรือการปนเปื้อน โดยสารกัมมันตภาพรังสีจากเชื้อเพลิงนิวเคลียร์ใดๆ
หรือจากกานิวเคลียร์ใดๆ หรือจากกระบวนการเผาไหม้ของเชื้อเพลิงนิวเคลียร์
- 2) สารกัมมันตภาพรังสี สารพิษ วัตถุระเบิด หรือวัตถุอันตรายอื่น หรือทรัพย์สินซึ่งปนเปื้อนซึ่งมีสาเหตุมาจากการ
การติดตั้งเครื่องมือทางนิวเคลียร์ เตาปฏิกรณ์นิวเคลียร์ ส่วนประกอบทางนิวเคลียร์ หรือการประกอบชิ้นส่วน
ทางนิวเคลียร์
- 3) สารกัมมันตภาพรังสี สารพิษ วัตถุระเบิด หรือวัตถุอันตรายอื่น หรือทรัพย์สินซึ่งปนเปื้อนซึ่งมีสาเหตุมาจาก
วัตถุที่มีกัมมันตภาพรังสี ซ้อยกเว้นนี้ไม่ขยายไปถึงสารกัมมันตภาพรังสีอื่น นอกเหนือไปจากเชื้อเพลิงนิวเคลียร์
เมื่อสารกัมมันตภาพรังสีดังกล่าวถูกเตรียม ขนย้าย จัดเก็บ หรือใช้เพื่อการพาณิชย์กรรม เกษตรกรรม การใช้ในการ
การแพทย์ การใช้ในทางวิทยาศาสตร์ หรือวัตถุประสงค์อื่นในทางสันติที่คล้ายคลึงกัน

หมวดที่ 4 ข้อกำหนดและเงื่อนไขทั่วไป

1. การเปลี่ยนแปลงสัญญาประกันภัย

นอกจากนี้ให้ยึดถือตามเงื่อนไข, ความคุ้มครอง, ข้อยกเว้นและสลักหลังอื่นใดภายใต้กรมธรรม์ฉบับนี้
Subject otherwise to all other terms, conditions, exclusions and extensions in this policy.

สำนักงานใหญ่ตั้งอยู่ที่
1115 ถนนราม 3 แขวงคลองเตย
เขตคลองเตย กรุงเทพมหานคร 10120
โทรศัพท์: 1736, 0 2239 2200



บริษัท ทิพยประกันภัย จำกัด (มหาชน)
DHIPAYA INSURANCE PUBLIC COMPANY LIMITED

HEAD OFFICE ADDRESS :-
1115 Rama 3 Road, Chong Nong,
Yamawa, Bangkok 10120
TEL: 1736, 0 2239 2200

18A, 676
www.dhipaya.co.th

เอกสารแนบท้ายนี้เป็นส่วนหนึ่งของกรมธรรม์เลขที่ 14044-112-240000684
ATTACHING TO AND FORMING A PART OF THE POLICY NO.

[PP]

เป็นสิ่งที่ตกลงและเข้าใจกันว่า ถ้าข้อความใดในเอกสารนี้ขัดหรือแย้งกับข้อความที่ปรากฏในกรมธรรม์ประกันภัยนี้ ให้ถือข้อความตามที่ปรากฏในเอกสารนี้บังคับแทน :-
Notwithstanding anything contained in the policy to the contrary, it is hereby noted and agreed that the following specification prevails :-

- การเปลี่ยนแปลงข้อความใดๆ ในสัญญาประกันภัยจะต้องได้รับความยินยอมจากบริษัท และบริษัทได้ออกบันทึกสภากลักรวมธรรม์ประกันภัยไว้เป็นหลักฐานแล้ว
- เงื่อนไขบังคับก่อน
บริษัทจะรับผิดชอบค่าใช้จ่ายไหมทดแทนตามกรมธรรม์ประกันภัยนี้ หากผู้เอาประกันภัยได้ปฏิบัติตามข้อกำหนดสัญญาประกันภัยและเงื่อนไขแห่งกรมธรรม์ประกันภัย
- การระงับไปแห่งสัญญาตามกรมธรรม์ประกันภัย
กรมธรรม์ประกันภัยนี้จะสิ้นสุดบังคับทันทีที่มีการเปลี่ยนแปลงสถานที่ประกอบกิจการ กิจการหรืออาชีพที่ระบุไว้ในตารางกรมธรรม์ประกันภัย หรือมีการเปลี่ยนแปลงในสาระสำคัญอื่น ๆ ซึ่งทำให้การเสี่ยงภัยเพิ่มขึ้น เว้นแต่ผู้เอาประกันภัยจะ ได้แจ้งให้บริษัททราบเป็นลายลักษณ์อักษร และบริษัทได้ตกลงยินยอมรับประกันภัยต่อไป โดยบริษัทออกเอกสารแนบท้ายที่ได้ลงลายมือชื่อโดยบุคคลผู้มีอำนาจของบริษัทและประทับตราของบริษัทไว้เป็นสำคัญ
- หน้าที่ของผู้เอาประกันภัยในการจัดการป้องกัน
ผู้เอาประกันภัยต้องป้องกันหรือจัดให้มีการป้องกันตามสมควร เพื่อมิให้เกิดอุบัติเหตุ และต้องปฏิบัติตามบทบัญญัติของกฎหมายและข้อบังคับของเจ้าหน้าที่ราชการ
- หน้าที่ของผู้เอาประกันภัยในการเรียกร้องค่าสินไหมทดแทน
ในกรณีที่มีเหตุการณ์ซึ่งอาจก่อให้เกิดการเรียกร้องค่าสินไหมทดแทนตามสัญญาประกันภัยนี้ ผู้เอาประกันภัยต้อง
 - 5.1 แจ้งให้บริษัททราบโดยไม่มีชักช้า
 - 5.2 ส่งต่อไปยังบริษัททันทีเมื่อได้รับหมายศาลหรือคำสั่งหรือคำบังคับของศาล
 - 5.3 ผู้เอาประกันภัยจะต้องไม่ตกลงยินยอม orton หรือสัญญาว่าจะชดใช้ค่าเสียหายให้แก่บุคคลใดโดยไม่ได้รับความยินยอมจากบริษัท เว้นแต่บริษัทมิได้จัดการต่อการเรียกร้องนั้น
 - 5.4 ส่งรายละเอียดและช่วยเหลือตามความจำเป็นเพื่อให้บริษัทตกลงชดใช้ค่าสินไหมทดแทน หรือต่อสู้ข้อเรียกร้องใดๆ หรือฟ้องคดีให้
- การรับช่วงสิทธิ
ผู้เอาประกันภัยจะต้องไม่กระทำการใดๆ ที่จะทำให้การรับช่วงสิทธิของบริษัทต่อผู้กระทำผิดกระทบกระเทือนและต้องร่วมมือกับบริษัทในการที่บริษัทจะใช้สิทธิ ไม่เบี่ยงจากบุคคลอื่น
- สิทธิของบริษัท
บริษัทมีสิทธิเข้าดำเนินการต่อสู้คดี และมีสิทธิทำการประนีประนอมในนามของผู้เอาประกันภัยต่อการเรียกร้องใดๆ
- การบอกเลิกกรมธรรม์ประกันภัย
 - 8.1 บริษัทอาจบอกเลิกกรมธรรม์ประกันภัยฉบับนี้ได้ด้วยการบอกกล่าวล่วงหน้าเป็นหนังสือไม่น้อยกว่า 15 วัน โดยทางไปรษณีย์ลงทะเบียนถึงผู้เอาประกันภัยตามที่อยู่ครั้งสุดท้ายที่แจ้งให้บริษัททราบ ในกรณีนี้บริษัทจะคืนเบี้ยประกันภัยให้แก่ผู้เอาประกันภัย โดยหักเบี้ยประกันภัยสำหรับระยะเวลาที่กรมธรรม์ประกันภัยฉบับนี้ ได้ใช้บังคับมาแล้วออกตามส่วน

นอกจากนี้ในกรณีใดก็ตามเงื่อนไข, ความคุ้มครอง, ข้อยกเว้นและสภากลักรวมอื่นใดภายใต้กรมธรรม์ฉบับนี้
Subject otherwise to all other terms, conditions, exclusions and extensions in this policy.

สำนักงานใหญ่ตั้งอยู่ที่
1115 ถนนราม 3 แขวงคลองเตย
เขตคลองเตย กรุงเทพมหานคร 10120
โทรศัพท์: 1736, 0 2239 2200



บริษัท ทิพยประกันภัย จำกัด (มหาชน)
DHIPAYA INSURANCE PUBLIC COMPANY LIMITED

HEAD OFFICE ADDRESS :-
1115 Rama 3 Road, Chong Nong,
Yamawa, Bangkok 10120
TEL: 1736, 0 2239 2200

18A, 676
www.dhipaya.co.th

เอกสารแนบท้ายนี้เป็นส่วนหนึ่งของกรมธรรม์เลขที่ 14044-112-240000684
ATTACHING TO AND FORMING A PART OF THE POLICY NO.

[PP]

เป็นสิ่งที่ตกลงและเข้าใจกันว่า ถ้าข้อความใดในเอกสารนี้ขัดหรือแย้งกับข้อความที่ปรากฏในกรมธรรม์ประกันภัยนี้ ให้ถือข้อความตามที่ปรากฏในเอกสารนี้บังคับแทน :-
Notwithstanding anything contained in the policy to the contrary, it is hereby noted and agreed that the following specification prevails :-

- 8.2 ผู้เอาประกันภัยอาจบอกเลิกกรมธรรม์ประกันภัยฉบับนี้ได้ โดยแจ้งให้บริษัททราบเป็นหนังสือและมีสิทธิได้รับเบี้ยประกันภัยคืนหลังจากหักเบี้ยประกันภัยสำหรับระยะเวลาที่กรมธรรม์ประกันภัยฉบับนี้ ได้ใช้บังคับมาแล้วออก โดยคิดตามอัตราเบี้ยประกันภัยระยะสั้นดังตารางต่อไปนี้

ตารางอัตราเบี้ยประกันภัยระยะสั้น	
ระยะเวลาประกันภัย (ไม่เกินเดือน)	ร้อยละของเบี้ยประกันภัยเต็มปี
1	15
2	25
3	35
4	45
5	55
6	65
7	75
8	80
9	85
10	90
11	95
12	100

9. การสิ้นสุดความคุ้มครองโดยอัตโนมัติ
หากผู้เอาประกันภัยถูกเพิกถอนใบอนุญาตการประกอบกิจการควบคุมประเภทที่ 3 ส่วนที่เกี่ยวข้องกับการประกอบกิจการควบคุมก๊าซธรรมชาติ ให้ถือว่ากรมธรรม์ประกันภัยนี้สิ้นสุดความคุ้มครองโดยอัตโนมัติในวันเดียวกันนั้นเช่นกัน ผู้เอาประกันภัยมีสิทธิได้รับเบี้ยประกันภัยคืนตามอัตราส่วนหากไม่มีการเรียกร้องค่าสินไหมทดแทนในปีประกันภัยนั้น
10. เงื่อนไขพิเศษการคงไว้ซึ่งจำนวนเงินเอาประกันภัย
ในกรณีที่บริษัทได้ชดใช้ค่าสินไหมทดแทนเพื่อความสูญเสียหรือเสียหายตามกรมธรรม์ประกันภัยนี้ บริษัทจะคงไว้ความคุ้มครองโดยไม่ลดจำนวนเงินเอาประกันภัยตามจำนวนเงินค่าสินไหมทดแทนที่บริษัทได้ชดใช้ไป
11. การระงับข้อพิพาทโดยอนุญาโตตุลาการ
ในกรณีที่ข้อพิพาท ข้อขัดแย้ง หรือข้อเรียกร้องใดๆ ภายใต้กรมธรรม์ประกันภัยฉบับนี้ ระหว่างผู้มีสิทธิเรียกร้องตามกรมธรรม์ประกันภัยกับบริษัทและหากผู้มีสิทธิเรียกร้องประสงค์ และเห็นควรยุติข้อพิพาทนั้น โดยวิธีการอนุญาโตตุลาการ บริษัทตกลงยินยอมและให้การวินิจฉัยชี้ขาดโดยอนุญาโตตุลาการ ตามระเบียบสำนักงานคณะกรรมการกำกับและส่งเสริมการประกอบธุรกิจประกันภัย ว่าด้วยอนุญาโตตุลาการ

นอกจากนี้ในกรณีใดก็ตามเงื่อนไข, ความคุ้มครอง, ข้อยกเว้นและสภากลักรวมอื่นใดภายใต้กรมธรรม์ฉบับนี้
Subject otherwise to all other terms, conditions, exclusions and extensions in this policy.

สำนักงานใหญ่ตั้งอยู่เลขที่
1115 ถนนราชดำเนิน 3 แขวงคลองเตย
เขตวัฒนา กรุงเทพมหานคร 10120
โทรศัพท์: 1738, 0 2239 2200



บริษัท ทิพยประกันภัย จำกัด (มหาชน)
DHIPAYA INSURANCE PUBLIC COMPANY LIMITED

HEAD OFFICE ADDRESS :-
1115 Rama 3 Road, Chong Nont,
Yamwea, Bangkok 10120
TEL. 1738, 0 2239 2200

18A, 576
www.dhipaya.co.th

เลขประจำตัวผู้เสียภาษี
00705800053

เอกสารแนบท้ายนี้เป็นส่วนหนึ่งของกรมธรรม์เลขที่ 14044-112-240000684
ATTACHING TO AND FORMING A PART OF THE POLICY NO.

[PP]

เป็นที่ยึดถือและเข้าใจกันว่า ถ้าข้อความใดในเอกสารนี้ขัดหรือแย้งกับข้อความที่ปรากฏในกรมธรรม์ประกันภัยนี้ ให้ถือข้อความตามที่ปรากฏในเอกสารนี้บังคับแทน :-
Notwithstanding anything contained in the policy to the contrary, it is hereby noted and agreed that the following specification prevails :-

แบบ ทส.1.68

เอกสารแนบท้ายว่าด้วยข้อมูลอิเล็กทรอนิกส์ และอินเทอร์เน็ต
(Electronic Data and Internet Endorsement)

เอกสารแนบท้ายนี้ ให้ถือเป็นส่วนหนึ่งของกรมธรรม์ประกันภัยฉบับนี้

เป็นที่ตกลงกันว่า ถ้าข้อความใดในเอกสารแนบท้ายนี้ขัดหรือแย้งกับข้อความที่ปรากฏในกรมธรรม์ประกันภัย ให้ใช้ข้อความตามที่ปรากฏ
ในเอกสารแนบท้ายนี้บังคับแทน

บริษัทจะไม่ชดเชยค่าเสียหายสำหรับความสูญเสียหรือเสียหาย หรือความเสียหายต่อเนื่อง อันเป็นผลโดยตรงหรืออ้อมซึ่งเกิดจาก :

1. การทำงาน หรือการทำงานบกพร่องของระบบอินเทอร์เน็ต (internet) หรือระบบในแบบเดียวกัน หรือเครือข่ายภายใน (intranet) หรือเครือข่ายส่วนตัว หรือเครือข่ายในแบบเดียวกัน
2. ความเสียหาย การถูกทำลาย ความผิดพลาด การถูกฉ้อ หรือความสูญเสีย หรือเสียหายอื่นๆ ของข้อมูลซอฟต์แวร์ หรือชุดคำสั่งของการเขียนโปรแกรม หรือชุดคำสั่งประเภทใด
3. การเสียประโยชน์ในการใช้หรือในการทำงานทั้งหมด หรือส่วนหนึ่งส่วนใดของข้อมูล การเข้ารหัสโปรแกรมซอฟต์แวร์ เครื่องคอมพิวเตอร์ หรือระบบคอมพิวเตอร์ หรืออุปกรณ์อื่นใดซึ่งทำงานโดยใช้ไมโครชิป (microchip) หรือวงจรที่ฝังอยู่ในระบบคอมพิวเตอร์ (embedded logic) และการไม่สามารถปฏิบัติ หรือความขัดข้องที่เกิดตามมาในการดำเนินธุรกิจของผู้ประกันภัย

เอกสารแนบท้ายนี้ยังคงคุ้มครองความสูญเสียหรือเสียหายที่เกิดขึ้นตามมา หรือความเสียหายต่อเนื่อง อันเป็นผลมาจากภัยที่ได้รับ
ความคุ้มครองตามกรมธรรม์ประกันภัยฉบับนี้

ไม่ว่าในกรณีใด ความรับผิดชอบของบริษัทภายใต้เอกสารแนบท้ายนี้ และภายใต้กรมธรรม์ประกันภัยฉบับนี้รวมกันแล้ว จะไม่เกินจำนวนเงินเอา
ประกันภัยตามกรมธรรม์ประกันภัยฉบับนี้ ที่ได้รับไปไว้ในตารางกรมธรรม์ประกันภัย โดยผู้เอาประกันภัยจะต้องรับผิดชอบในความเสียหายส่วน
แรกตามที่ระบุไว้ในตารางกรมธรรม์ประกันภัย หรือในเอกสารแนบท้าย หรือในเอกสารสรุปรายการแนบท้ายรวมทั้งจำนวนเงินจำกัดความ
รับผิดชอบและความรับผิดชอบส่วนแรก

ทั้งนี้เอกสารแนบท้ายนี้ ให้ใช้ข้อยกเว้น เงื่อนไขทั่วไป และข้อความอื่นๆ ในกรมธรรม์ประกันภัยฉบับนี้บังคับตามเดิม เว้นแต่ได้มีการ
ระบุไว้เป็นอย่างอื่นในเอกสารแนบท้ายนี้เท่านั้น

นอกจากนี้ให้ยึดถือตามเงื่อนไข, ความคุ้มครอง, ข้อยกเว้นและสภากลั่นอื่นใดภายใต้กรมธรรม์ฉบับนี้
Subject otherwise to all other terms, conditions, exclusions and extensions in this policy.

สำนักงานใหญ่ตั้งอยู่เลขที่
1115 ถนนราชดำเนิน 3 แขวงคลองเตย
เขตวัฒนา กรุงเทพมหานคร 10120
โทรศัพท์: 1738, 0 2239 2200



บริษัท ทิพยประกันภัย จำกัด (มหาชน)
DHIPAYA INSURANCE PUBLIC COMPANY LIMITED

HEAD OFFICE ADDRESS :-
1115 Rama 3 Road, Chong Nont,
Yamwea, Bangkok 10120
TEL. 1738, 0 2239 2200

18A, 576
www.dhipaya.co.th

เอกสารแนบท้ายนี้เป็นส่วนหนึ่งของกรมธรรม์เลขที่ 14044-112-240000684
ATTACHING TO AND FORMING A PART OF THE POLICY NO.

[PP]

เป็นที่ยึดถือและเข้าใจกันว่า ถ้าข้อความใดในเอกสารนี้ขัดหรือแย้งกับข้อความที่ปรากฏในกรมธรรม์ประกันภัยนี้ ให้ถือข้อความตามที่ปรากฏในเอกสารนี้บังคับแทน :-
Notwithstanding anything contained in the policy to the contrary, it is hereby noted and agreed that the following specification prevails :-

Jurisdiction Clause

It is agreed that the indemnity provided herein shall apply only to judgement that are delivered by or obtained from a court of Thailand. Furthermore the indemnity shall not apply to a judgement or order obtained in Thailand for the enforcement of a judgement obtained elsewhere.

PL/008 - 1,180

นอกจากนี้ให้ยึดถือตามเงื่อนไข, ความคุ้มครอง, ข้อยกเว้นและสภากลั่นอื่นใดภายใต้กรมธรรม์ฉบับนี้
Subject otherwise to all other terms, conditions, exclusions and extensions in this policy.

สำนักงานใหญ่ตั้งอยู่ที่
1115 ถนนราม 3 แขวงคลองเตย
เขตคลองเตย กรุงเทพมหานคร 10120
โทรศัพท์: 1736, 0 2239 2200



บริษัท ทิพยประกันภัย จำกัด (มหาชน)
DHIPAYA INSURANCE PUBLIC COMPANY LIMITED

HEAD OFFICE ADDRESS :-
1115 Rama 3 Road, Chong Nont,
Yamawa, Bangkok 10120
TEL. 1736, 0 2239 2200

184 576
www.dhipaya.co.th

เลขประจำตัวผู้เสียภาษี
00705800063

เอกสารแนบท้ายนี้เป็นส่วนหนึ่งของกรมธรรม์เลขที่ 14044-112-240000684
ATTACHING TO AND FORMING A PART OF THE POLICY NO.

[PP]

เป็นสิ่งที่ตกลงและเข้าใจกันว่า ถ้าข้อความใดในเอกสารนี้ขัดหรือแย้งกับข้อความที่ปรากฏในกรมธรรม์ประกันภัยนี้ ให้ถือข้อความตามที่ปรากฏในเอกสารนี้บังคับแทน :-
Notwithstanding anything contained in the policy to the contrary, it is hereby noted and agreed that the following specification prevails :-

แบบ อ.ล./ทส. 1.69

เอกสารแนบท้ายข้อยกเว้นภัยสงครามและการก่อการร้าย

(War and Terrorism Exclusion)

ถ้าข้อความใดในเอกสารนี้ขัดหรือแย้งกับข้อความที่ปรากฏในกรมธรรม์ประกันภัยหรือสภักหลังใดๆ ให้เป็นที่ตกลงกันว่า กรมธรรม์ประกันภัยนี้ไม่คุ้มครองความสูญเสีย ความเสียหาย หรือค่าใช้จ่ายใดๆ ก็ตาม ไม่ว่าจะเป็นสาเหตุโดยตรงหรือโดยอ้อม เป็นผลมาจากหรือเกี่ยวเนื่องมาจากเหตุการณ์ดังต่อไปนี้ ไม่ว่าจะเป็นเหตุจากสาเหตุหรือเหตุการณ์ซึ่งส่งผลกระทบต่อเนื่อง หรือมีสาเหตุเหตุการณ์เป็นอย่างไรสำหรับความสูญเสียนั้น

- (1) สงคราม การจู่โจม การกระทำของศัตรูต่างชาติ การกระทำอันเป็นปฏิปักษ์หรือการปฏิบัติการเชิงสงคราม (ไม่ว่าจะมีการประกาศหรือไม่ก็ตาม) สงครามกลางเมือง การกบฏ การก่อความไม่สงบของประชาชนถึงขนาดลุกฮือต่อต้านรัฐบาล การแข็งเมือง การกบฏ การปฏิวัติ การยึดอำนาจการปกครองโดยทหาร
- (2) การกระทำการก่อการร้าย โดยจุดประสงค์ของข้อยกเว้นนี้ การกระทำก่อการร้ายให้หมายความรวมถึงการกระทำซึ่งใช้กำลังหรือความรุนแรง และ/หรือมีการข่มขู่โดยบุคคลหรือกลุ่มบุคคลใด ไม่ว่าจะเป็นการกระทำเพียงลำพัง การกระทำการแทน หรือที่เกี่ยวข้องกับองค์กรใด หรือรัฐบาลใด ซึ่งกระทำเพื่อผลทางการเมือง ศาสนา ทัศนนิยมหรือจุดประสงค์ที่คล้ายคลึงกัน รวมทั้งเพื่อต้องการส่งผลให้รัฐบาลและหรือสาธารณชน หรือส่วนหนึ่งส่วนใดของสาธารณชนตกอยู่ในภาวะตื่นตระหนก หวาดกลัว

เอกสารแนบท้ายนี้ไม่คุ้มครองความสูญเสีย ความเสียหาย ค่าใช้จ่ายใดๆ ไม่ว่าจะเป็นสาเหตุโดยตรงหรือโดยอ้อม เป็นผลมาจาก หรือมีส่วนเกี่ยวเนื่องกับการกระทำใดๆ ที่ต้องกระทำขึ้นเพื่อควบคุม ป้องกัน หยุดยั้ง ไม่ว่าจะรูปแบบใด ซึ่งเกี่ยวเนื่องกับเหตุการณ์ ในข้อ 1 และ ข้อ 2 ข้างต้น

ในกรณีที่ส่วนหนึ่งส่วนใดของข้อยกเว้นนี้ไม่สามารถนำมาใช้บังคับได้ ให้ถือว่าส่วนที่เหลือยังคงมีผลบังคับ

ไม่ว่าในกรณีใด ความรับผิดชอบบริษัทภายใต้เอกสารแนบท้ายนี้ และภายใต้กรมธรรม์ประกันภัยฉบับนี้รวมกันแล้ว จะไม่เกินจำนวนเงินเอาประกันภัยตามกรมธรรม์ประกันภัยฉบับนี้ ที่ได้รับไปไว้ในตารางประกันภัย โดยผู้อาประกันภัยจะต้องรับผิดชอบในความเสียหายส่วนแรกตามที่ระบุไว้ในตารางกรมธรรม์ประกันภัย หรือในเอกสารแนบท้าย หรือในเอกสารสรุปผลการเอกสารแนบท้ายรวมทั้งจำนวนเงินจำกัดความรับผิดชอบและความรับผิดชอบส่วนแรก

ทั้งนี้ข้อตกลงภายใต้เอกสารแนบท้ายนี้ให้ใช้ข้อยกเว้น เงื่อนไขทั่วไปและข้อความอื่น ๆ ในกรมธรรม์ประกันภัยฉบับนี้บังคับตามเดิม

นอกจากนี้ให้ยึดถือตามเงื่อนไข, ความคุ้มครอง, ข้อยกเว้นและสภักหลังอื่นใดภายใต้กรมธรรม์ฉบับนี้
Subject otherwise to all other terms, conditions, exclusions and extensions in this policy.

สำนักงานใหญ่ตั้งอยู่ที่
1115 ถนนราม 3 แขวงคลองเตย
เขตคลองเตย กรุงเทพมหานคร 10120
โทรศัพท์: 1736, 0 2239 2200



บริษัท ทิพยประกันภัย จำกัด (มหาชน)
DHIPAYA INSURANCE PUBLIC COMPANY LIMITED

HEAD OFFICE ADDRESS :-
1115 Rama 3 Road, Chong Nont,
Yamawa, Bangkok 10120
TEL. 1736, 0 2239 2200

184 576
www.dhipaya.co.th

เอกสารแนบท้ายนี้เป็นส่วนหนึ่งของกรมธรรม์เลขที่ 14044-112-240000684
ATTACHING TO AND FORMING A PART OF THE POLICY NO.

[PP]

เป็นสิ่งที่ตกลงและเข้าใจกันว่า ถ้าข้อความใดในเอกสารนี้ขัดหรือแย้งกับข้อความที่ปรากฏในกรมธรรม์ประกันภัยนี้ ให้ถือข้อความตามที่ปรากฏในเอกสารนี้บังคับแทน :-
Notwithstanding anything contained in the policy to the contrary, it is hereby noted and agreed that the following specification prevails :-

เว้นแต่ได้มีการแก้ไข เปลี่ยนแปลง เพิ่มเติม ใ้ตามเอกสารแนบท้ายนี้

นอกจากนี้ให้ยึดถือตามเงื่อนไข, ความคุ้มครอง, ข้อยกเว้นและสภักหลังอื่นใดภายใต้กรมธรรม์ฉบับนี้
Subject otherwise to all other terms, conditions, exclusions and extensions in this policy.

สำนักงานใหญ่ตั้งอยู่ที่
1115 ถนนราม 3 แขวงคลองเตย
เขตคลองเตย กรุงเทพมหานคร 10120
โทรศัพท์: 1738, 0 2289 2200



บริษัท ทิพยประกันภัย จำกัด (มหาชน)
DHIPAYA INSURANCE PUBLIC COMPANY LIMITED

HEAD OFFICE ADDRESS :-
1115 Rama 3 Road, Chong Nonsi,
Yamawa, Bangkok 10120
TEL. 1738, 0 2289 2200

เลขประจำตัวผู้เสียภาษี
007058800633

LINE: 676
www.dhipaya.co.th

เอกสารแนบท้ายนี้เป็นส่วนหนึ่งของกรมธรรม์เลขที่ 14044-112-240000684
ATTACHING TO AND FORMING A PART OF THE POLICY NO.

[PP]

เป็นที่ตกลงและเข้าใจกันว่า ถ้าข้อความใดในเอกสารนี้ขัดหรือแย้งกับข้อความที่ปรากฏในกรมธรรม์ประกันภัยนี้ ให้ถือข้อความตามที่ปรากฏในเอกสารนี้บังคับแทน :-
Notwithstanding anything contained in the policy to the contrary, it is hereby noted and agreed that the following specification prevails :-

แบบ ทสร .001

เอกสารแนบท้ายว่าด้วยข้อจำกัดและข้อยกเว้นเกี่ยวกับมาตรการคว่ำบาตร
(Sanction Limitation and Exclusion Endorsement)

เอกสารแนบท้ายนี้ให้ถือเป็นส่วนหนึ่งของกรมธรรม์ประกันภัยฉบับนี้

เป็นที่ตกลงว่า หากข้อความใดในเอกสารแนบท้ายนี้ขัดหรือแย้งกับข้อความที่ปรากฏในกรมธรรม์ประกันภัยหรือเอกสารแนบท้ายฉบับอื่น ให้ใช้ข้อความตามที่ปรากฏในเอกสารแนบท้ายนี้บังคับแทน

กรมธรรม์ประกันภัยนี้ไม่คุ้มครองการเรียกร้อง ค่าสินไหมทดแทนหรือผลประโยชน์ใดๆ ตามกรมธรรม์ประกันภัย หากการให้ความคุ้มครองการชดเชยค่าสินไหมทดแทน หรือการให้ผลประโยชน์นั้น อาจทำให้บริษัทมีความเสี่ยงต่อมาตรการคว่ำบาตรหรือข้อห้ามหรือข้อจำกัดภายใต้มติขององค์การสหประชาชาติหรือการคว่ำบาตรทางการค้าหรือทางเศรษฐกิจ กฎหมายหรือกฎระเบียบของสหภาพยุโรป ประเทศญี่ปุ่น สหราชอาณาจักร หรือประเทศสหรัฐอเมริกา

ทั้งนี้ ข้อตกลงภายใต้เอกสารแนบท้ายนี้ยังคงอยู่ภายใต้บังคับของข้อยกเว้น เงื่อนไขทั่วไปและข้อความอื่นๆ ในกรมธรรม์ประกันภัยฉบับนี้ ในส่วนที่ไม่ได้มีการแก้ไข เปลี่ยนแปลง หรือเพิ่มเติมโดยเอกสารแนบท้ายนี้

หมายเหตุ : เอกสารแนบท้ายไม่ให้ใช้บังคับ หากผู้เอาประกันภัยได้รับทราบข้อจำกัดและข้อยกเว้นเกี่ยวกับมาตรการคว่ำบาตรตามเอกสารแนบท้ายนี้อย่างชัดเจนในขณะทำสัญญาประกันภัย และบริษัทต้องสามารถแสดงหลักฐานการรับทราบอย่างชัดเจนของผู้เอาประกันภัยนั้น ได้ และพร้อมแสดงต่อนายทะเบียนเมื่อนายทะเบียนร้องขอ

นอกจากนี้เขียดยึดตามเงื่อนไข, ความคุ้มครอง, ข้อยกเว้นและสภกหลังอื่นใดภายใต้กรมธรรม์ฉบับนี้
Subject otherwise to all other terms, conditions, exclusions and extensions in this policy.

สำนักงานใหญ่ตั้งอยู่ที่
1115 ถนนสุขุมวิท 3 แขวงคลองเตย
เขตวัฒนา กรุงเทพฯ 10120
โทรศัพท์: 1736 0 2239 2200



บริษัท ทิพยประกันภัย จำกัด (มหาชน)
DHIPAYA INSURANCE PUBLIC COMPANY LIMITED

HEAD OFFICE ADDRESS :-
1115 Rama 3 Road, Chong Nonsi,
Yannawa, Bangkok 10120
TEL. 1736 0 2239 2200

184, 676
www.dhipaya.co.th

16

NGV

ชำระอากรแล้ว

ต้นฉบับ

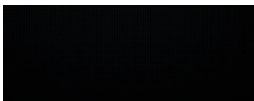
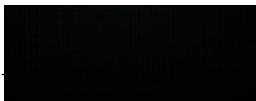
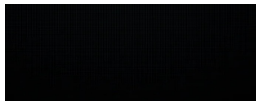
ตารางกรมธรรม์ประกันภัย

กรมธรรม์ประกันภัยความรับผิดชอบตามกฎหมายอันเกิดจากการประกอบกิจการควบคุมประเภทที่ 3

ตามกฎหมายว่าด้วยการควบคุมน้ำมันเชื้อเพลิง ส่วนที่เกี่ยวกับการประกอบกิจการควบคุมก๊าซธรรมชาติ

รหัสบริษัทDHP ต่ออายุ(X) ประกันภัยใหม่()				กรมธรรม์เดิมเลขที่ : 14044-112-230000694		กรมธรรม์เลขที่ : 14044-112-240000673	
1. ชื่อผู้เอาประกันภัย : บริษัท บ้านโป่ง ยูทิลิตี้ จำกัด							
ที่อยู่ : เลขที่ 222 อาคารเอ็กโก ถ.วิภาวดีรังสิต แขวงทุ่งสองห้อง เขตหลักสี่ กรุงเทพมหานคร 10210							
2. ลักษณะกิจการหรือธุรกิจ : สถานที่ใช้ก๊าซธรรมชาติ							
เลขที่ใบอนุญาต รบ๒๑๑๐๑๔ วันที่ออกใบอนุญาต วันที่ใบอนุญาตหมดอายุ							
3. สถานที่ประกอบการ/สถานที่เอาประกันภัย : ตำบลท่าผา อำเภอบ้านโป่ง จังหวัดราชบุรี							
4. อาณาเขตความคุ้มครอง : เฉพาะบริเวณแนวเขตที่ยื่นขอรับใบอนุญาตประกอบกิจการควบคุมประเภทที่ 3 ส่วนที่เกี่ยวกับการประกอบกิจการควบคุมก๊าซธรรมชาติภายในอาณาเขตประเทศไทย							
5. ระยะเวลาประกันภัย : 365 วัน เริ่มต้นวันที่ 1 มกราคม 2568 เวลา00:01 น. สิ้นสุดวันที่ 31 ธันวาคม 2568 เวลา24:00 น.							
6. ข้อตกลงคุ้มครองและจำนวนเงินจำกัดความรับผิด :							
ข้อตกลงคุ้มครอง				จำนวนเงินจำกัดความรับผิด			
ข้อ 1 เสียชีวิต หรือทุพพลภาพถาวรสิ้นเชิงชดใช้ 200,000.- บาท ต่อคน				ทั้งนี้ ในกรณี ข้อ 1 และ 2 รวมกัน			
ข้อ 2 ค่ารักษาพยาบาลที่ได้ชดใช้ตามความเสียหายที่เกิดขึ้น แต่ไม่เกิน 200,000.- บาท ต่อคน				ไม่เกิน 200,000.- บาท ต่อคน			
ข้อ 3 ความเสียหายต่อทรัพย์สินของผู้ได้รับความเสียหาย				ชดใช้ตามความเสียหายที่เกิดขึ้นจริง แต่ไม่เกินจำนวนเงินเอาประกันภัยตามประเภทกิจการควบคุมประเภทที่3 ส่วนที่เกี่ยวกับธุรกิจก๊าซธรรมชาติ			
ความสูญเสียหรือเสียหายตามข้อตกลงคุ้มครองข้อ 1, 2 และ 3 รวมกันไม่เกิน				1,000,000.00 บาท ต่อครั้ง			
7. เอกสารแนบท้าย พ.ร.บ. NGV, ทส.1.68, PI/008, แบบ อค/ทส.1.69, ทสร.001							
เบี้ยประกันภัย		อากร		ภาษีมูลค่าเพิ่ม		เบี้ยประกันภัยรวม	
7,500.00 บาท		30.00 บาท		527.10 บาท		8,057.10 บาท	
() ตัวแทน		(X) นายหน้าประกันภัยรายนี้		ไม่มี		ใบอนุญาตเลขที่ 2051	
วันที่สัญญาประกันภัย		9 ธันวาคม 2567		วันที่กรมธรรม์		9 ธันวาคม 2567	

เพื่อเป็นหลักฐาน บริษัทฯ โดยบุคคลผู้มีอำนาจกระทำการแทนบริษัทฯ ได้ลงลายมือชื่อและประทับตราของบริษัทฯ ไว้เป็นสำคัญ ณ สำนักงานของบริษัทฯ



ผู้จัดทำ supreeyat

ผู้ตรวจสอบ thamonwong

(สำหรับลูกค้า)

สำนักงานใหญ่ตั้งอยู่ที่
1115 ถนนสุขุมวิท 3 แขวงคลองเตย
เขตวัฒนา กรุงเทพฯ 10120
โทรศัพท์: 1736 0 2239 2200



บริษัท ทิพยประกันภัย จำกัด (มหาชน)
DHIPAYA INSURANCE PUBLIC COMPANY LIMITED

HEAD OFFICE ADDRESS :-
1115 Rama 3 Road, Chong Nonsi,
Yannawa, Bangkok 10120
TEL. 1736 0 2239 2200

184, 676
www.dhipaya.co.th

เอกสารแนบท้ายนี้เป็นส่วนหนึ่งของกรมธรรม์เลขที่ 14044-112-240000673
ATTACHING TO AND FORMING A PART OF THE POLICY NO.

1

เป็นที่ตกลงและเข้าใจว่า ถ้าข้อความใดในเอกสารนี้ขัดหรือแย้งกับข้อความที่ปรากฏในกรมธรรม์ประกันภัยนี้ ให้ข้อความตามที่ปรากฏในเอกสารนี้บังคับแทน :-
Notwithstanding anything contained in the policy to the contrary, it is hereby noted and agreed that the following stipulations prevail :-

ประเภท : กรมธรรม์ประกันภัยความรับผิดชอบตามกฎหมายอันเกิดจากการประกอบกิจการควบคุมประเภทที่ 3 ตามกฎหมายว่าด้วยการควบคุมน้ำมันเชื้อเพลิง ส่วนที่เกี่ยวกับการประกอบกิจการควบคุมก๊าซธรรมชาติ

ผู้เอาประกันภัย : บริษัท บ้านโป่ง ยูทิลิตี้ จำกัด

ที่อยู่ : 222 อาคารเอ็กโก ถ.วิภาวดีรังสิต แขวงทุ่งสองห้อง เขตหลักสี่ กทม 10210

สถานที่เอาประกันภัย : ตำบลท่าผา อำเภอบ้านโป่ง จังหวัดราชบุรี

ระยะเวลาเอาประกันภัย : ตั้งแต่วันที่ 1 มกราคม 2568 ถึงวันที่ 31 ธันวาคม 2568

ลักษณะธุรกิจ : สถานที่ประกอบกิจการควบคุมก๊าซธรรมชาติ ประเภทสถานที่ใช้ก๊าซธรรมชาติ

ข้อตกลงคุ้มครองและจำนวนเงินจำกัดความรับผิด : บริษัทจะชดใช้ค่าสินไหมทดแทนในนามผู้เอาประกันภัย กรณีผู้เอาประกันภัยมีความรับผิดชอบตามกฎหมาย ต้องชดใช้ค่าเสียหายแก่ผู้ได้รับความเสียหายอันเนื่องมาจาก อัคคีภัยหรือการระเบิด อันเกิดจากการประกอบกิจการควบคุมประเภทที่ 3 ส่วนที่เกี่ยวกับการประกอบกิจการควบคุมก๊าซธรรมชาติ เฉพาะบริเวณแนวเขตที่ยื่นขอรับใบอนุญาตประกอบกิจการควบคุมประเภทที่ 3 ส่วนที่เกี่ยวกับการประกอบกิจการควบคุมก๊าซธรรมชาติภายในอาณาเขตประเทศไทย ดังที่ได้ระบุไว้ในตารางกรมธรรม์ประกันภัย ในระหว่างระยะเวลาที่กรมธรรม์ประกันภัยมีผลบังคับ และทำให้เกิดความสูญเสียหรือเสียหายดังต่อไปนี้

นอกจากนี้ยังยึดถือตามเงื่อนไข, ความคุ้มครอง, ข้อยกเว้นและสลักหลังอื่นใดภายใต้กรมธรรม์ฉบับนี้
Subject otherwise to all other terms, conditions, exclusions and extensions in this policy.

สำนักงานใหญ่ตั้งอยู่เลขที่
1115 ถนนสุขุมวิท 3 แขวงคลองเตย
เขตวัฒนา กรุงเทพมหานคร 10120
โทรศัพท์: 1738, 0 2268 2200



บริษัท ทิพยประกันภัย จำกัด (มหาชน)
DHIPAYA INSURANCE PUBLIC COMPANY LIMITED

HEAD OFFICE ADDRESS -
1115 Rama 3 Road, Cheng Noi,
Watthana, Bangkok 10120
TEL: 1738, 0 2268 2200

18A, 576
www.dhipaya.co.th

เอกสารนี้จัดทำขึ้นโดย
01075830033

เอกสารแนบท้ายนี้เป็นส่วนหนึ่งของกรมธรรม์เลขที่ 14044-112-240000673
ATTACHING TO AND FORMING A PART OF THE POLICY NO.

(PP)

เป็นที่ยึดถือและเข้าใจกันว่า ถ้าข้อความใดในเอกสารนี้ขัดหรือแย้งกับข้อความที่ปรากฏในกรมธรรม์ประกันภัยนี้ ให้ถือข้อความตามที่ปรากฏในเอกสารนี้บังคับแทน :-
Notwithstanding anything contained in the policy to the contrary, it is hereby noted and agreed that the following specification prevails :-

- | | | | |
|-----|----------------------|---------|--|
| 1.6 | ความเจ็บป่วย | หมายถึง | 2. สถานที่ใช้กิจกรรมชาติ
3. สถานีบริการกิจกรรมชาติ
4. ระบบการขนส่งกิจกรรมชาติทางท่อ |
| 1.7 | ทุพพลภาพถาวรสิ้นเชิง | หมายถึง | ความเจ็บป่วยที่เป็นผลมาจากอุบัติเหตุ หรือการระเบิดอันเกิดจากการประกอบ
กิจการควบคุมกิจกรรมชาติหรือการขัดแย้งกิจกรรมชาติในสถานที่ประกอบ
การตามี่ระบุในตารางกรมธรรม์ประกันภัย
ทุพพลภาพถึงขนาดไม่สามารถประกอบหน้าที่การงานใด ๆ ในอาชีพประจำ
หรืออาชีพอื่น ๆ ได้โดยสิ้นเชิงตลอดไป |

หมวดที่ 2 ข้อตกลงคุ้มครอง

บริษัทจะชดใช้ค่าสินไหมทดแทนในนามผู้เอาประกันภัยผู้เอาประกันภัยมีความรับผิดชอบตามกฎหมายต้องชดใช้ค่าเสียหาย
แก่ผู้ได้รับความเสียหายอันเนื่องมาจากอุบัติเหตุหรือการระเบิดจากการประกอบกิจการควบคุมประเภทที่ 3 ส่วนที่เกี่ยวข้องกับการประกอบกิจการ
ควบคุมกิจกรรมชาติเฉพาะบริเวณเขตที่อื่นขอรับใบอนุญาตประกอบกิจการควบคุมประเภทที่ 3 ส่วนที่เกี่ยวข้องกับการประกอบกิจการ
ควบคุมกิจกรรมชาติสิ่งที่ได้รับไว้ในตารางกรมธรรม์ประกันภัย ในระหว่างระยะเวลาที่กรมธรรม์ประกันภัยมีผลบังคับและทำให้เกิดความสูญเสีย
หรือความเสียหาย ดังต่อไปนี้

1. การเสียชีวิต หรือความบาดเจ็บต่อร่างกาย หรือทุพพลภาพถาวรสิ้นเชิง หรือความเจ็บป่วย ของ ผู้ได้รับความเสียหาย
 2. ความเสียหายต่อทรัพย์สินของผู้ได้รับความเสียหาย
- โดยมีจำนวนเงินความคุ้มครอง และจำนวนเงินจำกัดความรับผิดชอบเป็นไปตามที่ระบุไว้ในตารางกรมธรรม์ประกันภัย

หลักเกณฑ์การชดใช้ค่าสินไหมทดแทน

1. บริษัทจะชดใช้ค่าสินไหมทดแทนให้กับผู้ได้รับความเสียหาย หากผู้ได้รับความเสียหายเสียชีวิตจะชดใช้ให้กับทายาทตามกฎหมาย
ของผู้ได้รับความเสียหายนั้น
2. จำนวนเงินค่าใช้จ่ายอันเกี่ยวข้องกับการฟ้องร้อง ค่าธรรมเนียมศาล หรือค่าใช้จ่ายอื่นๆ ที่เกี่ยวข้องในการดำเนินคดีให้ถือเป็น
ส่วนหนึ่ง มีใช้ส่วนเพิ่มของจำนวนเงินจำกัดความรับผิดชอบต่อความสูญเสียหรือเสียหายแต่ละครั้ง และตลอดระยะเวลาเอาประกันภัย

หมวดที่ 3 ข้อยกเว้น

กรมธรรม์ประกันภัยนี้ไม่คุ้มครอง

1. ความสูญเสียหรือเสียหายใดๆ ที่เกิดขึ้นจากกิจการอื่นซึ่งไม่ใช่งานการควบคุมประเภทที่ 3 ตามกฎหมายว่าด้วยการควบคุมน้ำมัน
เชื้อเพลิง ส่วนที่เกี่ยวข้องกับการประกอบกิจการควบคุมกิจกรรมชาติ

นอกจากนี้ในยึดถือตามเงื่อนไข, ความคุ้มครอง, ข้อยกเว้นและสลักหลังอื่นใดภายใต้กรมธรรม์ฉบับนี้
Subject otherwise to all other terms, conditions, exclusions and extensions in this policy.

สำนักงานใหญ่ตั้งอยู่เลขที่
1115 ถนนสุขุมวิท 3 แขวงคลองเตย
เขตวัฒนา กรุงเทพมหานคร 10120
โทรศัพท์: 1738, 0 2268 2200



บริษัท ทิพยประกันภัย จำกัด (มหาชน)
DHIPAYA INSURANCE PUBLIC COMPANY LIMITED

HEAD OFFICE ADDRESS -
1115 Rama 3 Road, Cheng Noi,
Watthana, Bangkok 10120
TEL: 1738, 0 2268 2200

18A, 576
www.dhipaya.co.th

เอกสารแนบท้ายนี้เป็นส่วนหนึ่งของกรมธรรม์เลขที่ 14044-112-240000673
ATTACHING TO AND FORMING A PART OF THE POLICY NO.

(PP)

เป็นที่ยึดถือและเข้าใจกันว่า ถ้าข้อความใดในเอกสารนี้ขัดหรือแย้งกับข้อความที่ปรากฏในกรมธรรม์ประกันภัยนี้ ให้ถือข้อความตามที่ปรากฏในเอกสารนี้บังคับแทน :-
Notwithstanding anything contained in the policy to the contrary, it is hereby noted and agreed that the following specification prevails :-

2. ความรับผิดชอบสำหรับความสูญเสียหรือความเสียหายต่อ
2.1. ทรัพย์สินที่ผู้เอาประกันภัยครอบครองหรืออยู่ในความดูแลหรือควบคุมหรือกำลังใช้หรือกำลังปฏิบัติงาน โดยผู้เอา
ประกันภัย
2.2. ทรัพย์สินที่ผู้เอาประกันภัยครอบครองหรืออยู่ในความดูแลหรือควบคุม กำลังใช้ หรือกำลังปฏิบัติงาน เพื่อผู้เอาประกันภัย
ในระหว่างทางการที่จ้าง
3. ความรับผิดชอบที่เกิดขึ้นจากคำพิพากษาหรือกระบวนการยุติธรรม ซึ่งมีใช้ศาลไทย หรือที่เกิดขึ้นหรือสืบเนื่องจากคำพิพากษา
ของศาลไทยเพื่อปรับแก้คดีให้ตัดสินอนการอาชญาจักรไทย
4. ความสูญเสียหรือเสียหายใดๆ อันเป็นผลมาจากสถานประกอบการที่เอาประกันภัยอยู่ระหว่างการก่อสร้าง ต่อเติม รื้อถอนอาคาร
หรือสิ่งปลูกสร้างใด
5. ความรับผิดชอบอันเกิดจากสัญญาที่ผู้เอาประกันภัยทำขึ้น ซึ่งถ้าไม่มีสัญญาดังกล่าว ความรับผิดชอบของผู้เอาประกันภัยจะไม่เกิดขึ้น
6. ค่าปรับทางแพ่ง ค่าปรับทางอาญา หรือค่าปรับโดยสัญญา
7. ความรับผิดไม่ว่าลักษณะใด อันเกิดจาก หรือเกี่ยวเนื่องมาจาก หรือเป็นผลโดยตรงหรือโดยอ้อมจาก
7.1. สงคราม การรุกราน การกระทำที่มุ่งร้ายของศัตรูต่างชาติ หรือการกระทำที่มุ่งร้ายคล้ายสงคราม (ไม่ว่าจะมีการประกาศ
หรือไม่ก็ตาม) หรือสงครามกลางเมือง
7.2. การแข่งขัน การกบฏ การจลาจล การนัดหยุดงาน การยึดอำนาจ การก่อความวุ่นวาย การก่อการร้าย การปฏิวัติ การประกาศ
กฎอัยการศึก หรือเหตุการณ์ความไม่สงบใดๆ ซึ่งจะเป็นเหตุให้มีการประกาศหรือคงไว้ซึ่งกฎอัยการศึก
7.3. ความสูญเสียหรือความเสียหายใดๆ ที่เกิดขึ้นในระหว่างหรือสืบเนื่องจากการกระทำโดยเจ้าหน้าที่ของรัฐในการจับ
ยึด ปล่อย หรือทำให้ยานพาหนะที่ใช้ในการขนส่งเสียหาย
7.4. ความสูญเสีย ความเสียหาย ความรับผิดชอบค่าใช้จ่ายไม่ว่าโดยตรงหรือโดยอ้อม อันเกิดจากหรือ มีสาเหตุมาจาก
1) การแพร่รังสีของสารกัมมันตภาพรังสี หรือการปนเปื้อน โดยสารกัมมันตภาพรังสีจากเชื้อเพลิงนิวเคลียร์ใดๆ
หรือจากกานิวเคลียร์ใดๆ หรือจากกระบวนการเผาไหม้ของเชื้อเพลิงนิวเคลียร์
2) สารกัมมันตภาพรังสี สารพิษ วัตถุระเบิด หรือวัตถุอันตรายอื่น หรือทรัพย์สินซึ่งปนเปื้อนซึ่งมีสาเหตุมาจากการ
ติดตั้งเครื่องมือทางนิวเคลียร์ เตาปฏิกรณ์นิวเคลียร์ ส่วนประกอบทางนิวเคลียร์ หรือการประกอบชิ้นส่วน
ทางนิวเคลียร์
3) สารกัมมันตภาพรังสี สารพิษ วัตถุระเบิด หรือวัตถุอันตรายอื่น หรือทรัพย์สินซึ่งปนเปื้อนซึ่งมีสาเหตุมาจาก
วัตถุที่มีกัมมันตภาพรังสี ข้อยกเว้นนี้ไม่ขยายไปถึงสารกัมมันตภาพรังสีอื่นใดนอกเหนือไปจากเชื้อเพลิงนิวเคลียร์
เมื่อสารกัมมันตภาพรังสีดังกล่าวถูกเตรียม ขนย้าย จัดเก็บ หรือใช้เพื่อการพาณิชย์กรรม เกษตรกรรม การใช้ในการทาง
การแพทย์ การใช้ในทางวิทยาศาสตร์ หรือวัตถุประสงค์อื่นในทางสันติที่คล้ายคลึงกัน

หมวดที่ 4 ข้อกำหนดและเงื่อนไขทั่วไป

1. การเปลี่ยนแปลงสัญญาประกันภัย

นอกจากนี้ในยึดถือตามเงื่อนไข, ความคุ้มครอง, ข้อยกเว้นและสลักหลังอื่นใดภายใต้กรมธรรม์ฉบับนี้
Subject otherwise to all other terms, conditions, exclusions and extensions in this policy.

สำนักงานใหญ่อยู่ที่
1115 ถนนราม 3 แขวงคลองเตย
เขตปทุมวัน กรุงเทพมหานคร 10120
โทรศัพท์: 1736, 0 2226 2220



บริษัท ทิพยประกันภัย จำกัด (มหาชน)
DHIPAYA INSURANCE PUBLIC COMPANY LIMITED

HEAD OFFICE ADDRESS -
1115 Rama 3 Road, Chong Nonsi,
Bangkok, Bangkok 10120
TEL: 1736, 0 2226 2220

18A, 576
www.dhipaya.co.th

เอกสารนี้จัดทำขึ้น
(01/05/2553)

เอกสารแนบท้ายนี้เป็นส่วนหนึ่งของกรมธรรม์เลขที่ 14044-112-240000673
ATTACHING TO AND FORMING A PART OF THE POLICY NO.

(PP)

เป็นที่ตกลงและเข้าใจกันว่า ถ้าข้อความใดในเอกสารนี้ขัดหรือแย้งกับข้อความที่ปรากฏในกรมธรรม์ประกันภัยนี้ ให้ถือข้อความตามที่ปรากฏในเอกสารนี้บังคับแทน :-
Notwithstanding anything contained in the policy to the contrary, it is hereby noted and agreed that the following specification prevails :-

- การเปลี่ยนแปลงข้อความใดๆ ในสัญญาประกันภัยจะต้องได้รับความยินยอมจากบริษัท และบริษัทได้ออกบันทึกสลักหลังกรมธรรม์ประกันภัยไว้เป็นหลักฐานแล้ว
2. เงื่อนไขบังคับก่อน
บริษัทจะรับผิดชอบค่าสินไหมทดแทนตามกรมธรรม์ประกันภัยนี้ หากผู้เอาประกันภัยได้ปฏิบัติตามข้อกำหนดตามสัญญาประกันภัยและเงื่อนไขแห่งกรมธรรม์ประกันภัย
3. การรับไปแห่งสัญญาตามกรมธรรม์ประกันภัย
กรมธรรม์ประกันภัยนี้จะสิ้นสุดบังคับทันทีที่มีการเปลี่ยนแปลงสถานที่ประกอบกิจการ การหรืออาชีพที่ระบุไว้ในตารางกรมธรรม์ประกันภัย หรือมีการเปลี่ยนแปลงในสาระสำคัญอื่น ๆ ซึ่งทำให้การเสี่ยงภัยเพิ่มขึ้น เว้นแต่ผู้เอาประกันภัยจะได้แจ้งให้บริษัททราบเป็นลายลักษณ์อักษร และบริษัทได้ตกลงยินยอมรับประกันภัยต่อไป โดยบริษัทออกเอกสารแนบท้ายที่ได้ลงลายมือชื่อโดยบุคคลผู้มีอำนาจของบริษัทและประทับตราของบริษัทไว้เป็นสำคัญ
4. หน้าที่ของผู้เอาประกันภัยในการจัดการป้องกัน
ผู้เอาประกันภัยต้องป้องกันหรือจัดให้มีการป้องกันตามสมควร เพื่อมิให้เกิดอุบัติเหตุ และต้องปฏิบัติตามบทบัญญัติของกฎหมายและข้อบังคับของเจ้าหน้าที่ราชการ
5. หน้าที่ของผู้เอาประกันภัยในการเรียกร้องค่าสินไหมทดแทน
ในกรณีที่มิเหตุการณซึ่งอาจก่อให้เกิดการเรียกร้องค่าสินไหมทดแทนตามสัญญาประกันภัยนี้ ผู้เอาประกันภัยต้อง
 - 5.1 แจ้งให้บริษัททราบโดยไม่มีชักช้า
 - 5.2 ส่งต่อให้บริษัททันทีเมื่อได้รับหมายศาลหรือคำสั่งหรือคำสั่งบังคับของศาล
 - 5.3 ผู้เอาประกันภัยจะต้องไม่ตกลงยินยอมแทนหรือสัญญาว่าจะชดเชยค่าเสียหายให้แก่บุคคลใดโดยไม่ได้ได้รับความยินยอมจากบริษัท เว้นแต่บริษัทมิได้จัดการต่อการเรียกร้องนั้น
 - 5.4 ส่งรายละเอียดและช่วยเหลือตามความจำเป็นเพื่อให้บริษัทตกลงชดเชยค่าสินไหมทดแทน หรือต่อสู้ข้อเรียกร้องใดๆ หรือฟ้องคดีให้
6. การรับช่วงสิทธิ
ผู้เอาประกันภัยจะต้องไม่กระทำการใดๆ ที่จะทำให้การรับช่วงสิทธิของบริษัทต่อผู้กระทำผิดกระทบกระเทือนและต้องร่วมมือกับบริษัทในการที่บริษัทจะใช้สิทธิ ไม่เบี่ยงจากบุคคลอื่น
7. สิทธิของบริษัท
บริษัทมีสิทธิเข้าดำเนินการต่อผู้ผิด และมีสิทธิทำการประนีประนอมในนามของผู้เอาประกันภัยต่อการเรียกร้องใดๆ
8. การบอกเลิกกรมธรรม์ประกันภัย
 - 8.1 บริษัทอาจบอกเลิกกรมธรรม์ประกันภัยฉบับนี้ได้ด้วยการบอกกล่าวล่วงหน้าเป็นหนังสือไม่น้อยกว่า 15 วัน โดยทางไปรษณีย์ลงทะเบียนถึงผู้เอาประกันภัยตามที่อยู่ครั้งสุดท้ายที่แจ้งให้บริษัททราบ ในกรณีนี้บริษัทจะคืนเบี้ยประกันภัยให้แก่ผู้เอาประกันภัย โดยหักเบี้ยประกันภัยสำหรับระยะเวลาที่กรมธรรม์ประกันภัยฉบับนี้ได้ใช้บังคับมาแล้วออกตามส่วน

นอกจากนี้ในข้อตกลงตามเงื่อนไข, ความคุ้มครอง, ข้อยกเว้นและสลักหลังอื่นใดภายใต้กรมธรรม์ฉบับนี้
Subject otherwise to all other terms, conditions, exclusions and extensions in this policy.

สำนักงานใหญ่อยู่ที่
1115 ถนนราม 3 แขวงคลองเตย
เขตปทุมวัน กรุงเทพมหานคร 10120
โทรศัพท์: 1736, 0 2226 2220



บริษัท ทิพยประกันภัย จำกัด (มหาชน)
DHIPAYA INSURANCE PUBLIC COMPANY LIMITED

HEAD OFFICE ADDRESS -
1115 Rama 3 Road, Chong Nonsi,
Bangkok, Bangkok 10120
TEL: 1736, 0 2226 2220

18A, 576
www.dhipaya.co.th

เอกสารแนบท้ายนี้เป็นส่วนหนึ่งของกรมธรรม์เลขที่ 14044-112-240000673
ATTACHING TO AND FORMING A PART OF THE POLICY NO.

(PP)

เป็นที่ตกลงและเข้าใจกันว่า ถ้าข้อความใดในเอกสารนี้ขัดหรือแย้งกับข้อความที่ปรากฏในกรมธรรม์ประกันภัยนี้ ให้ถือข้อความตามที่ปรากฏในเอกสารนี้บังคับแทน :-
Notwithstanding anything contained in the policy to the contrary, it is hereby noted and agreed that the following specification prevails :-

- 8.2 ผู้เอาประกันภัยอาจบอกเลิกกรมธรรม์ประกันภัยฉบับนี้ได้ โดยแจ้งให้บริษัททราบเป็นหนังสือและมีสิทธิได้รับเบี้ยประกันภัยคืนหลังจากหักเบี้ยประกันภัยสำหรับระยะเวลาที่กรมธรรม์ประกันภัยฉบับนี้ได้ใช้บังคับมาแล้วออก โดยคิดตามอัตราเบี้ยประกันภัยระยะสันติตารางต่อไปนี้

ตารางอัตราเบี้ยประกันภัยระยะสันติ		
ระยะเวลาประกันภัย (ไม่เกินเดือน)		ร้อยละของเบี้ยประกันภัยเต็มปี
1		15
2		25
3		35
4		45
5		55
6		65
7		75
8		80
9		85
10		90
11		95
12		100

9. การสิ้นสุดความคุ้มครองโดยอัตโนมัติ
หากผู้เอาประกันภัยถูกพิพากษาโดยอนุญาโตตุลาการประกอบกิจการควบคุมประเภทที่ 3 ส่วนที่เกี่ยวกับการประกอบกิจการควบคุมก๊าซธรรมชาติ ให้ถือว่ากรมธรรม์ประกันภัยนี้สิ้นสุดความคุ้มครองโดยอัตโนมัติในวันเดียวกันนั้นเช่นกัน ผู้เอาประกันภัยมีสิทธิได้รับเบี้ยประกันภัยคืนตามอัตราส่วนหากไม่มีการเรียกร้องค่าสินไหมทดแทนในปีรับประกันภัยนั้น
10. เงื่อนไขพิเศษการคงไว้ซึ่งจำนวนเงินเอาประกันภัย
ในกรณีที่บริษัทได้ชดเชยค่าสินไหมทดแทนเพื่อความสูญเสียหรือเสียหายตามกรมธรรม์ประกันภัยนี้ บริษัทจะคงให้ความคุ้มครองโดยไม่ลดจำนวนเงินเอาประกันภัยตามจำนวนเงินค่าสินไหมทดแทนที่บริษัทได้ชดเชยไป
11. การรับข้อพิพาทโดยอนุญาโตตุลาการ
ในกรณีที่ข้อพิพาท ข้อขัดแย้ง หรือข้อเรียกร้องใดๆ ภายใต้กรมธรรม์ประกันภัยฉบับนี้ ระหว่างผู้มีสิทธิเรียกร้องตามกรมธรรม์ประกันภัยกับบริษัทและหากผู้มีสิทธิเรียกร้องประสงค์และเห็นควรยุติข้อพิพาทนั้น โดยวิธีการอนุญาโตตุลาการ บริษัทตกลงยินยอมและให้การวินิจฉัยชี้ขาดโดยอนุญาโตตุลาการ ตามระเบียบสำนักงานคณะกรรมการกำกับและส่งเสริมการประกอบธุรกิจประกันภัย ว่าด้วยอนุญาโตตุลาการ

นอกจากนี้ในข้อตกลงตามเงื่อนไข, ความคุ้มครอง, ข้อยกเว้นและสลักหลังอื่นใดภายใต้กรมธรรม์ฉบับนี้
Subject otherwise to all other terms, conditions, exclusions and extensions in this policy.

สำนักงานใหญ่อยู่ที่
115 ถนนราชดำเนิน 3 แขวงคลองเตย
เขตปทุมวัน กรุงเทพมหานคร 10320
โทรศัพท์: 1736, 0 2249 2200



บริษัท ทิพยประกันภัย จำกัด (มหาชน)
DHIPAYA INSURANCE PUBLIC COMPANY LIMITED

HEAD OFFICE ADDRESS -
115 Rama 3 Road, Chong Nonsi,
Patumwan, Bangkok 10320
TEL: 1736, 0 2249 2200

18A, 576
www.dhipaya.co.th

เอกสารแนบท้ายนี้เป็นส่วนหนึ่งของกรมธรรม์เลขที่ 14044-112-240000673
ATTACHING TO AND FORMING A PART OF THE POLICY NO.

[PP]

เป็นที่ตกลงและเข้าใจกันว่า ถ้าข้อความใดในเอกสารนี้ขัดหรือแย้งกับข้อความที่ปรากฏในกรมธรรม์ประกันภัยนี้ ให้ถือข้อความตามที่ปรากฏในเอกสารนี้บังคับแทน :-
Notwithstanding anything contained in the policy to the contrary, it is hereby noted and agreed that the following specification prevails :-

แบบ ทส.1.68

เอกสารแนบท้ายว่าด้วยข้อมูลอิเล็กทรอนิกส์ และอินเทอร์เน็ต
(Electronic Data and Internet Endorsement)

เอกสารแนบท้ายนี้ ให้ถือเป็นส่วนหนึ่งของกรมธรรม์ประกันภัยฉบับนี้

เป็นที่ตกลงกันว่า ถ้าข้อความใดในเอกสารแนบท้ายนี้ขัดหรือแย้งกับข้อความที่ปรากฏในกรมธรรม์ประกันภัย ให้ใช้ข้อความตามที่ปรากฏในเอกสารแนบท้ายนี้บังคับแทน

บริษัทจะไม่รับผิดชอบต่อค่าเสียหายสำหรับความสูญเสียหรือเสียหาย หรือความเสียหายต่อเนื่อง อันเป็นผลโดยตรงหรือโดยอ้อมซึ่งเกิดจาก :

1. การทำงาน หรือการทำงานบกพร่องของระบบอินเทอร์เน็ต (internet) หรือระบบในแบบเดียวกัน หรือเครือข่ายภายใน (intranet) หรือเครือข่ายส่วนตัว หรือเครือข่ายในแบบเดียวกัน
2. ความเสียหาย การถูกทำลาย ความผิดพลาด การถูกลบ หรือความสูญเสีย หรือเสียหายอื่นๆ ของข้อมูลซอฟต์แวร์ หรือชุดคำสั่งของการเขียนโปรแกรม หรือชุดคำสั่งประเภทใด
3. การเสียประโยชน์ในการใช้ หรือในการทำงานทั้งหมด หรือส่วนหนึ่งของข้อมูล การเข้ารหัสโปรแกรมซอฟต์แวร์ เครื่องคอมพิวเตอร์ หรือระบบคอมพิวเตอร์ หรืออุปกรณ์อื่นใดซึ่งทำงานโดยใช้ไมโครชิป (microchip) หรือตรรกะที่ฝังอยู่ในระบบคอมพิวเตอร์ (embedded logic) และการไม่สามารถปฏิบัติ หรือความขัดข้องที่เกิดตามมาในการดำเนินธุรกิจของผู้เอาประกันภัย

เอกสารแนบท้ายนี้ยังคงคุ้มครองความความสูญเสียหรือเสียหายที่เกิดขึ้นตามมา หรือความเสียหายต่อเนื่อง อันเป็นผลมาจากภัยที่ได้รับคุ้มครองตามกรมธรรม์ประกันภัยฉบับนี้

ไม่ว่าในกรณีใด ความรับผิดชอบของบริษัทภายใต้เอกสารแนบท้ายนี้ และภายใต้กรมธรรม์ประกันภัยฉบับนี้รวมกันแล้ว จะไม่เกินจำนวนเงินเอาประกันภัยตามกรมธรรม์ประกันภัยฉบับนี้ ที่ได้ระบุไว้ในตารางกรมธรรม์ประกันภัยโดยผู้เอาประกันภัยจะต้องรับผิดชอบในความเสียหายส่วนแรกตามที่ระบุไว้ในตารางกรมธรรม์ประกันภัย หรือในเอกสารแนบท้าย หรือในเอกสารสรุปรายการแนบท้ายรวมทั้งจำนวนเงินจำกัดความรับผิดและความรับผิดชอบส่วนแรก

ทั้งนี้เอกสารแนบท้ายนี้ ให้ใช้ช้อยกเว้น เงื่อนไขทั่วไป และข้อความอื่นๆ ในกรมธรรม์ประกันภัยฉบับนี้บังคับตามเดิม เว้นแต่ได้มีการระบุไว้เป็นอย่างอื่นในเอกสารแนบท้ายนี้เท่านั้น

นอกจากนี้ยังยึดถือตามเงื่อนไข, ควบคุมครอง, ข้อยกเว้นและสลักหลังอื่นใดภายใต้กรมธรรม์ฉบับนี้
Subject otherwise to all other terms, conditions, exclusions and extensions in this policy.

สำนักงานใหญ่อยู่ที่
115 ถนนราชดำเนิน 3 แขวงคลองเตย
เขตปทุมวัน กรุงเทพมหานคร 10320
โทรศัพท์: 1736, 0 2249 2200



บริษัท ทิพยประกันภัย จำกัด (มหาชน)
DHIPAYA INSURANCE PUBLIC COMPANY LIMITED

HEAD OFFICE ADDRESS -
115 Rama 3 Road, Chong Nonsi,
Patumwan, Bangkok 10320
TEL: 1736, 0 2249 2200

18A, 576
www.dhipaya.co.th

เอกสารแนบท้ายนี้เป็นส่วนหนึ่งของกรมธรรม์เลขที่ 14044-112-240000673
ATTACHING TO AND FORMING A PART OF THE POLICY NO.

[PP]

เป็นที่ตกลงและเข้าใจกันว่า ถ้าข้อความใดในเอกสารนี้ขัดหรือแย้งกับข้อความที่ปรากฏในกรมธรรม์ประกันภัยนี้ ให้ถือข้อความตามที่ปรากฏในเอกสารนี้บังคับแทน :-
Notwithstanding anything contained in the policy to the contrary, it is hereby noted and agreed that the following specification prevails :-

Jurisdiction Clause

It is agreed that the indemnity provided herein shall apply only to judgement that are delivered by or obtained from a court of Thailand. Furthermore the indemnity shall not apply to a judgement or order obtained in Thailand for the enforcement of a judgement obtained elsewhere.

PL/008 - 1,180

นอกจากนี้ยังยึดถือตามเงื่อนไข, ควบคุมครอง, ข้อยกเว้นและสลักหลังอื่นใดภายใต้กรมธรรม์ฉบับนี้
Subject otherwise to all other terms, conditions, exclusions and extensions in this policy.

สำนักงานใหญ่อยู่ที่
1115 ถนนพหลโยธิน แขวงคลองจั่น
เขตจตุจักร กรุงเทพมหานคร 10120
โทรศัพท์: 1736, 0 2249 2200



บริษัท ทิพยประกันภัย จำกัด (มหาชน)
DHIPAYA INSURANCE PUBLIC COMPANY LIMITED

HEAD OFFICE ADDRESS -
1115 Rama 3 Road, Cheng Mueang
Bangkok, Bangkok 10120
TEL: 1736, 0 2249 2200

18A, 576
www.dhipaya.co.th

เอกสารนี้จัดทำขึ้นโดย
010703800033

เอกสารแนบท้ายนี้เป็นส่วนหนึ่งของกรมธรรม์เลขที่ 14044-112-240000673
ATTACHING TO AND FORMING A PART OF THE POLICY NO.

[PP]

เป็นที่ตกลงและเข้าใจกันว่า ถ้าข้อความใดในเอกสารนี้ขัดหรือแย้งกับข้อความที่ปรากฏในกรมธรรม์ประกันภัยนี้ ให้ถือข้อความตามปรากฏในเอกสารนี้บังคับแทน :-
Notwithstanding anything contained in the policy to the contrary, it is hereby noted and agreed that the following specification prevails :-

แบบ อ.ค./ทส. 1.69

เอกสารแนบท้ายข้อยกเว้นภัยสงครามและการก่อการร้าย
(War and Terrorism Exclusion)

ถ้าข้อความใดในเอกสารนี้ขัดหรือแย้งกับข้อความที่ปรากฏในกรมธรรม์ประกันภัยหรือสลักหลังใดๆ ให้เป็นที่ตกลงกันว่า
กรมธรรม์ประกันภัยนี้ไม่คุ้มครองความสูญเสีย ความเสียหาย หรือค่าใช้จ่ายใดๆ ก็ตามไม่ว่าจะเป็นสาเหตุโดยตรงหรือโดยอ้อม
เป็นผลมาจากหรือเกี่ยวเนื่องมาจากเหตุการณ์ดังต่อไปนี้ ไม่ว่าจะเกิดจากสาเหตุหรือเหตุการณ์ซึ่งส่งผลกระทบอย่างต่อเนื่อง
หรือมีลำดับเหตุการณ์เป็นอย่างไรสำหรับความสูญเสียนั้น

- (1) สงคราม การรุกราน การกระทำของศัตรูต่างชาติ การกระทำอันเป็นปฏิปักษ์หรือการปฏิบัติการเยี่ยงสงคราม (ไม่ว่าจะมี
การประกาศหรือไม่ก็ตาม) สงครามกลางเมือง การกำเริบ การก่อความไม่สงบของประชาชนถึงขนาดลุกฮือต่อต้าน
รัฐบาล การแข็งเมือง การกบฏ การปฏิวัติ การยึดอำนาจการปกครองโดยทหาร
- (2) การกระทำการก่อการร้ายโดยจุดประสงค์ของข้อยกเว้นนี้ การกระทำการก่อการร้ายให้หมายความรวมถึงการกระทำซึ่งใช้
กำลังหรือความรุนแรง และ/หรือมีการข่มขู่โดยบุคคลหรือกลุ่มบุคคลใด ไม่ว่าจะเป็นการกระทำเพียงลำพัง การกระทำ
การแทน หรือที่เกี่ยวข้องกับองค์กรใด หรือรัฐบาลใด ซึ่งกระทำเพื่อผลทางการเมือง ศาสนา ลัทธินิยมหรือจุดประสงค์ที่
คล้ายคลึงกัน รวมทั้งเพื่อต้องการส่งผลให้รัฐบาลและหรือสาธารณชน หรือส่วนหนึ่งส่วนใดของสาธารณชนตกอยู่ใน
ภาวะตื่นตระหนก หวาดกลัว

เอกสารแนบท้ายนี้ไม่คุ้มครองความสูญเสีย ความเสียหาย ค่าใช้จ่ายใดๆ ไม่ว่าจะเป็นสาเหตุโดยตรงหรือโดยอ้อม เป็นผลมาจาก
หรือมีส่วนเกี่ยวเนื่องกับการกระทำใดๆ ที่ต้องกระทำขึ้นเพื่อควบคุม บังคับ หยุดยั้ง ไม่ว่าจะรูปแบบใด ซึ่งเกี่ยวเนื่องกับ
เหตุการณ์ ในข้อ 1 และ ข้อ 2 ข้างต้น

ในกรณีที่มีส่วนหนึ่งของข้อยกเว้นนี้ไม่สามารถนำมาใช้บังคับได้ ให้ถือว่าส่วนที่เหลือยังคงมีผลบังคับ

ไม่ว่าในกรณีใด ความรับผิดชอบบริษัทภายใต้เอกสารแนบท้ายนี้ และภายใต้กรมธรรม์ประกันภัยฉบับนี้รวมกันแล้ว จะไม่เกิน
จำนวนเงินเอาประกันภัยตามกรมธรรม์ประกันภัยฉบับนี้ ที่ได้ระบุไว้ในตารางประกันภัย โดยผู้เอาประกันภัยจะต้องรับผิดชอบใน
ความเสียหายส่วนแรกตามที่ระบุไว้ในตารางกรมธรรม์ประกันภัย หรือในเอกสารแนบท้าย หรือในเอกสารสรุปรายการเอกสาร
แนบท้ายรวมทั้งจำนวนเงินจำกัดความรับผิดและความรับผิดชอบส่วนแรก

นอกจากนี้ให้ยึดถือตามเงื่อนไข, ความคุ้มครอง, ข้อยกเว้นและสลักหลังอื่นใดภายใต้กรมธรรม์ฉบับนี้
Subject otherwise to all other terms, conditions, exclusions and extensions in this policy.

สำนักงานใหญ่อยู่ที่
1115 ถนนพหลโยธิน แขวงคลองจั่น
เขตจตุจักร กรุงเทพมหานคร 10120
โทรศัพท์: 1736, 0 2249 2200



บริษัท ทิพยประกันภัย จำกัด (มหาชน)
DHIPAYA INSURANCE PUBLIC COMPANY LIMITED

HEAD OFFICE ADDRESS -
1115 Rama 3 Road, Cheng Mueang
Bangkok, Bangkok 10120
TEL: 1736, 0 2249 2200

18A, 576
www.dhipaya.co.th

เอกสารแนบท้ายนี้เป็นส่วนหนึ่งของกรมธรรม์เลขที่ 14044-112-240000673
ATTACHING TO AND FORMING A PART OF THE POLICY NO.

[PP]

เป็นที่ตกลงและเข้าใจกันว่า ถ้าข้อความใดในเอกสารนี้ขัดหรือแย้งกับข้อความที่ปรากฏในกรมธรรม์ประกันภัยนี้ ให้ถือข้อความตามปรากฏในเอกสารนี้บังคับแทน :-
Notwithstanding anything contained in the policy to the contrary, it is hereby noted and agreed that the following specification prevails :-

ทั้งนี้ข้อตกลงภายใต้เอกสารแนบท้ายนี้ให้ใช้ข้อยกเว้น เงื่อนไขทั่วไปและข้อความอื่น ๆ ในกรมธรรม์ประกันภัยฉบับนี้บังคับตาม
เดิม เว้นแต่ได้มีการแก้ไข เปลี่ยนแปลง เพิ่มเติมไว้ตามเอกสารแนบท้ายนี้

นอกจากนี้ให้ยึดถือตามเงื่อนไข, ความคุ้มครอง, ข้อยกเว้นและสลักหลังอื่นใดภายใต้กรมธรรม์ฉบับนี้
Subject otherwise to all other terms, conditions, exclusions and extensions in this policy.

สำนักงานใหญ่อยู่ที่
1115 ถนนพหลโยธิน 3 แขวงคลองจั่น
เขตจตุจักร กรุงเทพมหานคร 10120
โทรศัพท์: 1738, 0 2269 2200



บริษัท ทิพยประกันภัย จำกัด (มหาชน)
DHIPAYA INSURANCE PUBLIC COMPANY LIMITED

HEAD OFFICE ADDRESS :-
1115 Rama 3 Road, Chong Nonsi,
Jatujeku, Bangkok 10120
TEL.: 1738, 0 2269 2200

เลขประจำตัวผู้เสียภาษี
0705380033

184, 878
www.dhipaya.co.th

เอกสารแนบท้ายนี้เป็นส่วนหนึ่งของกรมธรรม์เลขที่ 14044-112-240000673
ATTACHING TO AND FORMING A PART OF THE POLICY NO.

[PP]

เป็นที่ตกลงและเข้าใจกันว่า ถ้าข้อความใดในเอกสารนี้ขัดหรือแย้งกับข้อความที่ปรากฏในกรมธรรม์ประกันภัยนี้ ให้ถือข้อความตามที่ปรากฏในเอกสารนี้บังคับแทน :-
Notwithstanding anything contained in the policy to the contrary, it is hereby noted and agreed that the following specification prevails :-

แบบ ทสร .001

เอกสารแนบท้ายว่าด้วยข้อจำกัดและข้อยกเว้นเกี่ยวกับมาตรการคว่ำบาตร
(Sanction Limitation and Exclusion Endorsement)

เอกสารแนบท้ายนี้ให้ถือเป็นส่วนหนึ่งของกรมธรรม์ประกันภัยฉบับนี้

เป็นที่ตกลงว่า หากข้อความใดในเอกสารแนบท้ายนี้ขัดหรือแย้งกับข้อความที่ปรากฏในกรมธรรม์ประกันภัยหรือเอกสารแนบท้ายฉบับอื่น ให้ใช้ข้อความตามที่ปรากฏในเอกสารแนบท้ายนี้บังคับแทน

กรมธรรม์ประกันภัยนี้ไม่คุ้มครองการเรียกร้อง ค่าสินไหมทดแทนหรือผลประโยชน์ใดๆ ตามกรมธรรม์ประกันภัย หากการให้ความคุ้มครอง การชดเชยค่าสินไหมทดแทน หรือการให้ผลประโยชน์เช่นนั้น อาจทำให้บริษัทมีความเสี่ยงต่อมาตรการคว่ำบาตรหรือข้อห้ามหรือข้อจำกัดภายใต้มติขององค์การสหประชาชาติหรือการคว่ำบาตรทางการค้าหรือทางเศรษฐกิจ กฎหมายหรือกฎระเบียบของสหภาพยุโรป ประเทศญี่ปุ่น สหราชอาณาจักร หรือประเทศสหรัฐอเมริกา

ทั้งนี้ ข้อตกลงภายใต้เอกสารแนบท้ายนี้ยังคงอยู่ภายใต้บังคับของข้อยกเว้น เงื่อนไขทั่วไปและข้อความอื่นๆ ในกรมธรรม์ประกันภัยฉบับนี้ในส่วนที่ไม่ได้รับการแก้ไข เปลี่ยนแปลง หรือเพิ่มเติมโดยเอกสารแนบท้ายนี้

หมายเหตุ : เอกสารแนบท้ายไม่ให้ใช้บังคับ หากผู้เอาประกันภัยได้รับทราบข้อจำกัดและข้อยกเว้นเกี่ยวกับมาตรการคว่ำบาตรตามเอกสารแนบท้ายนี้อย่างชัดแจ้งในขณะทำสัญญาประกันภัย และบริษัทต้องสามารถแสดงหลักฐานการรับทราบอย่างชัดแจ้งของผู้เอาประกันภัยนั้นได้ และพร้อมแสดงต่อนายทะเบียนเมื่อนายทะเบียนร้องขอ

นอกจากนี้ให้ยึดถือตามเงื่อนไข, ควบคุมครอง, ข้อยกเว้นและสภักดิ์อื่นใดภายใต้กรมธรรม์ฉบับนี้
Subject otherwise to all other terms, conditions, exclusions and extensions in this policy.